

## LÍNGUA PORTUGUESA

01) Assinale a opção em que está incorreta a classificação da oração grifada:

- a) A estrela brilhava no eterno azul como uma vela. (subordinada adverbial comparativa)
- b) A Lua dizia que a claridade do Sol resumia toda a luz. (subordinada substantiva objetiva direta)
- c) Como estava enfiado de sua enorme e desmedida umbela, o Sol invejava o vaga-lume. (subordinada adverbial causal)
- d) A Lua admirava a auréola de neme que o sol ostentava. (subordinada adjetiva restritiva)
- e) Enquanto bailava no ar, o inquieto vaga-lume fitava com ciúme da estrela. (subordinada adverbial proporcional)

02) Assinale a opção que apresenta a mesma consoante na segunda sílaba:

- a) tóxico, massa, alça
- b) dançar, casar, cansar
- c) açude, incutir, acima
- d) máximo, cassar, taça
- e) vencer, rescisão, recair

03) Assinale a opção em que NÃO está correta a relação entre as colunas quanto ao processo de formação das palavras:

- |                |                              |
|----------------|------------------------------|
| a) sapataria   | derivação sufixal            |
| b) achatamento | derivação parassintética     |
| c) cataque     | derivação regressiva         |
| d) aterrador   | derivação prefixal e sufixal |
| e) obscuro     | derivação prefixal           |

04) Assinale a opção correspondente à palavra grifada na seguinte frase:

“O poetinha queria que o amor, embora fugaz, fosse infinito enquanto durasse”.

- a) sofrido
- b) doentio
- c) efêmero
- d) proibido
- e) profano

05) Assinale a opção verdadeira:

Quem nasce

1. em Pequim é pequinês.
2. em Salvador é soteropolitano.
3. em Jerusalém é hierosolimitano.
4. em Santarém é escalabitano.

Estão corretas:

- a) todas as afirmações
- b) apenas as afirmações 1 e 4
- c) apenas as afirmações 2 e 3
- d) apenas as afirmações 3 e 4.
- e) apenas as afirmações 1 e 2.

06) Assinale a opção em que todas as palavras são paroxítonas:

- a) sutil, decano, novel
- b) inaudito, rubrica, Gibraltar
- c) impudico, aziago, efebo
- d) filantropo, ibero, hangar
- e) rubrica, ruim, ciclope

07) Assinale a opção correta, após considerar as seguintes frases:

1. Não faltarão críticos ao meu programa.
2. Quando ele vir a notícia no jornal, certamente me telefonará.
3. No plantão de hoje, ocorreu casos difíceis de resolver.
4. Senhorinhas de saias azul-pavão e blusas amarelo-canário recepcionaram os candidatos.
5. Grande parte de nossas previsões otimistas não se realizou.
6. Hoje fica sob o controle do computador dados personalíssimos sobre as pessoas.

Não contêm erro de qualquer natureza:

- a) as opções 2, 4 e 5.
- b) as opções 1, 4 e 6.
- c) as opções 3, 5 e 6.
- d) as opções 1, 2, 4 e 5.
- e) as opções 2, 3 e 6.

08) Assinale a opção que não apresenta erro de qualquer natureza:

- a) Na última reunião fomos nós, eu e o João Batista, quem sugerimos o debate sobre energia e meio ambiente.
- b) Cem anos estão fazendo que morreu o grande Machado de Assis.
- c) Fostes tu o primeiro que levantou a voz contra essa fragrante injustiça.
- d) Era tu, na nossa época, que dava início a todas brincadeiras.
- e) Aberto os portões, entraram em tumulto os torcedores, a procura de um bom lugar na arquibancada.

09) Assinale a opção em que há erro no emprego do acento indicativo de crase:

- a) À que vier a ser escolhida, a Comissão dará, como prêmio, uma viagem à Lisboa.
- b) Fique à vontade, caro amigo. Estou a seu inteiro dispor.
- c) Não pretendo ir à sessão das oito, mas à das dez.
- d) Refiro-me àquele jovem, a cuja ilustre família deve muito nossa comunidade.
- e) Chegamos à uma hora da tarde. Eles chegaram a uma hora tardia.

- 10)** Assinale a opção em que há erro de concordância:
- Por que será que Maria está hoje meio aborrecida? Que bicho a terá mordido?
  - Remeto-lhe inclusas as anotações solicitadas.
  - Achamos muito bonitos os quadros que tens em casa.
  - Estas rendas são o mais delicadas possível.
  - Tratam-se de questões que estão na ordem do dia.
- 11)** Assinale a opção em que o pronome lhe está erroneamente empregado pelo pronome o:
- Obedecemos-lhe porque somos disciplinados.
  - Não lhe cumprimentei porque não lhe vi.
  - Já lhe perdoei, mas nossa amizade não continuará a mesma de antes.
  - Informei-lhe o ocorrido para que adotasse as providências que lhe competiam.
  - Se o trabalho não lhe agradou, paciência. Não pude fazer melhor.
- 12)** Assinale a opção em que todos os vocábulos contêm dígrafo:
- velha, cassar, lingüista
  - pingüim, bravo, guerreiro
  - bravura, disciplina, prato
  - agradar, ninho, archote
  - seguir, quebrado, exceção
- 13)** Assinale a opção em que está incorreta a denominação do elemento mórfico em destaque:
- am-e-mos – desinência modo-temporal
  - reflet-i-mos – vogal temática
  - pens-o – desinência modo-temporal
  - ceáve-is – desinência número-pessoal
  - estud-o-u – vogal temática
- 14)** Assinale a opção constante de forma verbal inexistente:
- Felizmente interviemos a tempo de evitar o iminente desforço físico.
  - As anciãs reouveram na delegacia as jóias furtadas.
  - Por Júpiter! Não consume essa horrenda injustiça.
  - Precavém-te contra os invejosos.
  - Se dispuséssemos de recursos, daríamos várias voltas ao mundo.
- 15)** Assinale a opção em que há erro na correspondência entre o imperativo afirmativo e o negativo:
- Ponha estes livros na estante do escritório.  
Não ponha estes livros na estante do escritório.
  - Lê este pasquim.  
Não leias este pasquim.
  - Vende logo os teus bens.  
Não vendas logo os teus bens.
  - Cuidai só da vinha e do celeiro.  
Não cuideis só da vinha e do celeiro.
  - Volto cedo. Espera-me para o jantar.  
Não volto cedo. Não me espere para o jantar.

- 16)** Assinale a opção cuja redação é clara, correta, concisa e coerente:

- Para que continue liderando a pesquisa e a produção da mais concreta alternativa ao petróleo para o século XXI, é necessário que o Brasil deixe de queimar florestas para produzir carvão, como no século XIX, e supere o debate, cada vez mais agressivo, sobre a relação entre os biocombustíveis, a escassez de alimentos e o desmatamento.
- Para que o Brasil continue liderando a pesquisa e a produção da mais concreta alternativa ao petróleo no século XXI, é necessário não só que nosso País deixe de queimar suas florestas para produzir carvão, como já fazia no século XIX, quanto superar o debate cada dia mais agressivo entre biocombustíveis, escassez de alimentos e desmatamento.
- O Brasil lidera a pesquisa e a produção da mais concreta alternativa no atual século ao petróleo; entretanto, para que continue a exercer essa liderança, é preciso tanto deixar de reduzir a carvão suas florestas, como desde muito faz, mas também demonstrar que os biocombustíveis não são responsáveis pela escassez de alimentos e pelo desmatamento, como cada vez mais agressivamente se debate.
- Não só é necessário que o Brasil deixe de queimar suas florestas para que produza carvão, como faz desde o século XIX, quanto é necessário que encerre o debate acirrado que se trava entre biocombustíveis, escassez de alimentos e desmatamento, sem o que não conseguirá se manter na liderança da produção da mais concreta alternativa ao petróleo, no século XXI.
- O Brasil é líder na pesquisa e na produção da alternativa mais concreta, no século XXI, ao petróleo; é todavia necessário para que nosso País assegure essa liderança nessas áreas, deixar de transformar em carvão suas florestas, bem como que vença o debate que se na cada dia mais agressivo em torno da relação entre os biocombustíveis, a escassez de alimentos e o desmatamento.

Para responder às questões 17 e 18, leia antes o poema “Tecendo a manhã”, de João Cabral de Melo Neto, abaixo transcrito:

Um galo sozinho não tece uma manhã:  
ele precisará sempre de outros galos.  
De um que apanhe esse grito que ele  
e o lance a outro; de um outro galo  
que apanhe o grito que um galo antes  
e o lance a outro; e de outros galos  
que com muitos outros galos se cruzem  
os fios de sol de seus gritos de galo,  
para que a manhã, desde uma teia tênue,  
se vá tecendo, entre todos os galos.

2

E se encorpando em tela, entre todos,  
se erguendo tenda, onde entrem todos,  
se entretendendo para todos, no toldo  
(a manhã) que plana livre de armação.

A manhã, toldo de um tecido tão aéreo  
que, tecido, se eleva por si: luz balão.

17) Uma só das observações abaixo, feitas a propósito do poema, NÃO se justifica. Assinale-a:

- No 3º verso da segunda estrofe, temos um neologismo, formado pela aglutinação de outras palavras, como “estendendo” e “entre tendas”.
- O verbo “dar” poderia ter sido escrito, mas não o foi. No primeiro caso (entre os versos 3 e 4 da primeira estrofe), seu uso seria no pretérito perfeito do indicativo; no segundo (entre os versos 5 e 6), no mais-que-perfeito do mesmo modo.
- Os versos são isométricos, possuindo, portanto, uniformidade sonora; com isso, o autor transmite a idéia da perfeição da manhã, como símbolo de um mundo sem desigualdades.
- O poeta inverte a ordem natural das coisas, ou seja, os galos não cantam para saudar a manhã que nasce; pelo contrário, eles, cantando, constroem a manhã.
- O poema louva a solidariedade entre os homens, pois só a construção coletiva, como, por exemplo, a participação política, pode erigir um novo tempo, uma nova concepção de sociedade.

18) Outras afirmativas se fazem a respeito do poema:

- Na primeira estrofe, não há rimas, pois não se pode caracterizar como tal a repetição de palavras.
- Na segunda estrofe, observa-se que a palavra “toldos” faz parte de uma rima toante, enquanto “armação” e “balão” constituem a rima perfeita do poema e, por isso mesmo, classificam-se como rima consoante.
- A supressão de palavras na estrofe inicial justifica-se como uma forma de reprodução do canto dos galos: antes de cessar o canto de um, já o canto de outro dá prosseguimento ao som.
- Uma aliteração, formada pela constância de duas consoantes sonoras (“t” e “d”), é a base rítmica da segunda estrofe.

Estão corretas:

- |                 |                 |
|-----------------|-----------------|
| a) apenas 2 e 4 | b) 1, 2 e 4     |
| c) apenas 2 e 3 | d) apenas 1 e 3 |
| e) 1, 3 e 4     |                 |

Leia o texto abaixo, para responder às questões 19 e 20. Trata-se de adaptação da crônica “O Brasil, o mundo, o futuro”, de Rachel de Queiroz, publicada no livro *As Terras Ásperas* (1993).

Não, não foi só Brasil que mudou pra pior. O Brasil até que marcha, discretamente, na sua posição moderna de time da segunda (ou terceira) divisão, como lhe cabe. Quem mudou na verdade foi o mundo, todo o mundo por aí.

Aquela invenção da União Européia parecia genial – solução e exemplo para o planeta inteiro. E até agora eles mantêm, mais ou menos, as aparências. O dinheiro, a bela prosperidade, as vacas gordas os vêm unindo. Pois, se quando não há pão, todos gritam e ninguém tem razão – quando o pão abunda ninguém fala, já que estão de boca

cheia ou digerindo. Mas há muito ódio antigo entre os componentes da UE, ódios de milênios.

Alguém no mundo acredita que suíços, franceses, alemães, ingleses, irão docilmente se submeter à liderança dos portugueses, quando a sua presença na presidência da UE se efetivar? Para os sofisticados países da Europa atlântica, Portugal sempre foi um país de segunda classe, meio africano, meio sul-americano, orientado menos para a Europa do que para as suas ex-colônias, tão maiores e de mais peso do que ele – como o Brasil, por exemplo. A arrogância inglesa irá aceitar a autoridade desses lusitanos que, desde os tempos dos “Doze da Inglaterra”, sempre por eles foram considerados e tratados como verdadeira colônia britânica? E, falando nos ingleses, será que eles já devolveram Gibraltar à Espanha? É muito caranguejo no mesmo balaio, muito interesse cruzado, muita rivalidade demais. E tudo agravado por essa feia onda de racismo que assola os europeus mediterrâneos, contra a invasão dos migrantes vindos da África do Norte.

Olha, vai ver nós aqui, na Sul América, talvez estejamos mais próximos de um entendimento que, pelo menos no princípio, nos ajudará a todos. E só quando estivermos muito ricos, daqui a uma geração ou mais, é que se irá pensar nas disputas de poder, quero dizer, de dinheiro, já que o dinheiro é a força. Esse será o problema para os nossos filhos e netos.

Mas a Europa é coisa para amanhã ou depois de amanhã. E talvez a gente ainda assista à grande estralada. Que possivelmente talvez saia pior do que a fragmentação da União Soviética – aquela aparentemente indivisível fachada de união e fraternidade entre nações imensamente diversificadas, mas unidas pelo ideal socialista...

Ideal? Pois sim!

19) As afirmativas abaixo se referem ao texto:

- Apesar da tentativa de unir povos do Velho Continente para uma convivência pacífica, intenção que se percebe na criação da União Européia, ela resultará vã, pois incontornáveis divergências históricas acabarão por se sobrepor a essa utopia.
- Somente na América do Sul é possível vislumbrar a tão sonhada união, isso porque temos um passado comum de exploração e subserviência perante os países que, hoje, são considerados de Primeiro Mundo.
- A ideologia socialista foi capaz de unir os povos que constituíram a extinta União Soviética, mas a igualdade entre as etnias não se viabilizou devido ao desmoronamento desse país.
- Mais que as ideologias, interessa ao povo a abundância; por isso, apesar das desavenças históricas, os povos reunidos sob a égide da União Européia ainda não se manifestaram contra essa entidade, por estarem satisfeitos com sua atual condição econômica.

Estão corretas:

- |                 |                 |
|-----------------|-----------------|
| a) 1, 2 e 3     | b) apenas 1 e 4 |
| c) apenas 2 e 4 | d) apenas 2 e 3 |
| e) 1, 3 e 4     |                 |

20) Assinale a opção que melhor expressa o sentido do vocábulo “sofisticados”, que se encontra no terceiro parágrafo:

- a) requintados ao extremo
- b) falsificados
- c) artificiais
- d) falsamente refinados
- e) industrializados

### LITERATURA

21) A respeito do romance *Lealdade*, de Márcio Souza, assinale a opção em que a correspondência entre o personagem e sua caracterização NÃO está correta:

- a) DOUTOR AZANCOTH: médico e judeu marroquino, que mantinha uma “coleção” de meninas entre os doze e os quinze anos.
- b) JEAN-PIERRE: artista que vivia em Caiena e pintou o retrato de Simone, sua amante.
- c) FILIPE PATRONI: famoso advogado com idéias liberais, foi preso e assassinado em Belém.
- d) FREI ZAGALO: religioso devasso com idéias liberais, foi preso e enviado ao Rio de Janeiro.
- e) SIMONE: jovem francesa que o coronel Fernando Simões Correia conheceu em Caiena, na Guiana Francesa.

22) Ainda sobre *Lealdade*, fazem-se as seguintes afirmativas:

1. Não por acaso o romance é dedicado a Érico Veríssimo, pois, como na saga *O Tempo e o Vento*, do escritor gaúcho, pretende-se, no primeiro volume da tetralogia *Crônicas do Grão-Pará e Rio Negro*, mostrar a formação histórica de uma região do Brasil.
2. Personagens históricos se misturam a personagens de existência exclusiva no universo ficcional. Dentre os primeiros, pode-se observar João Batista, filho do doutor Bento, que viria, no plano real, a se tornar o primeiro presidente da Província do Amazonas, cargo hoje equivalente ao de governador de Estado.
3. Outro personagem histórico é o naturalista Alexandre Ferreira, que, em Portugal, por ocasião da invasão das tropas francesas, teve saqueado parte do material que coletara na Amazônia.
4. Embora o narrador, o Coronel Fernando Simões Correia, seja um personagem inventado pelo autor, a invasão da cidade de Caiena, da qual participa, é um episódio que realmente aconteceu.

Pode-se dizer que estão corretas ou são defensáveis:

- a) apenas as afirmativas 1 e 3
- b) todas as afirmativas
- c) apenas as afirmativas 1 e 4
- d) apenas as afirmativas 2 e 3
- e) apenas as afirmativas 2 e 4

23) Assinale a opção cujo enunciado, feito a propósito de *O Alienista*, de Machado de Assis, NÃO se encontra correto ou NÃO é, de modo algum, admissível:

- a) O barbeiro Porfírio, posto numa perspectiva contemporânea, é a alegoria de muitos políticos cujos governos efêmeros se alastram pelo mundo e, sobretudo, na América Latina.
- b) O tom satírico dessa obra é uma crítica impiedosa aos valores científicos da época, cuja tirania está expressa no nome do protagonista: Bacamarte.
- c) Uma característica do estilo machadiano são as referências bíblicas, como o dito de São Paulo aos Coríntios, a Torre de Babel, o sonho do hebreu cativo.
- d) Trata-se, tecnicamente, de uma novela, devido ao grande número de células dramáticas que constituem o enredo e à superficialidade dos caracteres.
- e) As principais personagens possuem status social, sendo pessoas bem estabelecidas na vida, algumas sem função na cadeia produtiva, o que reflete a sociedade burguesa do final do século XIX.

24) As opções abaixo dizem respeito ao enredo e a personagens de *O Alienista*. Assinale a que NÃO corresponder à verdade:

- a) D. Evarista não seguiu o regime alimentar prescrito pelo marido para que pudesse ter filhos e foi por isso que, segundo a ironia do narrador, a dinastia dos Bacamartes foi extinta.
- b) Padre Lopes, o vigário de Itaguaí, foi recolhido à Casa Verde porque possuía muitas virtudes; depois, foi posto em liberdade em face de ter feito traduções de grego e hebraico, embora nada soubesse desses idiomas.
- c) A frase “Preso por ter cão, preso por não ter cão” foi dita pelo barbeiro Porfírio, duas vezes internado no hospício: na primeira vez, por ter liderado uma rebelião; na segunda, por se ter negado a liderar outra revolta.
- d) Simão Bacamarte mandou soltar os loucos internados porque considerou que, estando confinados 80% da população de Itaguaí na Casa Verde, sua teoria só podia estar errada, merecendo, portanto, ser refeita.
- e) Para aplacar a fúria do bispo, Bacamarte mandou gravar, na entrada da Casa Verde, uma frase do papa Benedito VIII, na qual se lia que Deus tirou o juízo aos doidos para que não pecassem e pudessem ir para o céu.

25) São características do Pós-Modernismo as opções abaixo, EXCETO:

- a) a intensificação do lúdico no processo criativo
- b) a defesa da tradição histórica e do progresso
- c) a utilização deliberada da intertextualidade
- d) o exercício da metalinguagem
- e) a radicalização de posições anti-racionalistas e antiburguesas.

**LÍNGUA ESTRANGEIRA INGLÊS**

01 MUMBAI, India — Coordinated terrorist attacks  
 02 **struck** the heart of Mumbai, India's commercial  
 03 capital, on Wednesday night, killing dozens in  
 04 machine-gun and grenade assaults on at least two  
 05 five-star hotels, the city's largest train station, a  
 06 Jewish center, a movie theater and a hospital. Even  
 07 by the standards of terrorism in India, which has  
 08 suffered a rising number of attacks this year, the  
 09 assaults were particularly **brazen** in scale and  
 10 execution. The attackers used boats to reach the  
 11 urban peninsula where they hit, and their targets were  
 12 sites popular with tourists. The Mumbai police said  
 13 Thursday that the attacks killed at least 101 people  
 14 and wounded at least 250. Guests who had escaped  
 15 the hotels told television stations that the attackers  
 16 were taking hostages, **singling out** Americans and  
 17 Britons. A previously unknown group claimed  
 18 responsibility, though that claim could not be  
 19 confirmed. It remained unclear whether there was any  
 20 link to outside terrorist groups. Gunfire and explosions  
 21 rang out into the morning. Hours after the assaults  
 22 began, the landmark Taj Mahal Palace & Tower Hotel,  
 23 next to the famed waterfront monument the Gateway  
 24 of India, was in flames. Guests banged on the  
 25 windows of the upper floors as firefighters worked to  
 26 rescue them. Fire also raged inside the luxurious  
 27 Oberoi Hotel, according to the police. A militant  
 28 hidden in the Oberoi told India TV on Thursday  
 29 morning that seven attackers were holding hostages  
 30 there. "We want all mujahedeen held in India  
 31 released, and only after that we will release the  
 32 people," he said. Some guests, including two  
 33 members of the European Parliament who were  
 34 visiting as part of a trade delegation, remained in  
 35 hiding in the hotels, making desperate cell phone  
 36 calls, some of them to television stations, describing  
 37 their ordeal (...)

Fonte: *Jornal New York Times* – 27 de novembro de 2008

- 26) De acordo com o texto, os ataques terroristas na Índia, este ano :
- a) não provocaram mortes até agora.
  - b) diminuíram de intensidade
  - c) não têm sido significativos
  - d) não vêm ocorrendo em áreas urbanas
  - e) sofreram um aumento
- 27) De acordo com o texto, os alvos preferidos dos terroristas são:
- a) Aeroportos
  - b) Escolas
  - c) Pontos turísticos
  - d) Áreas Rurais
  - e) Estações de rádio e televisão
- 28) O verbo "struck", na linha 2 tem como infinitivo o verbo :
- a) To strike
  - b) To streak
  - c) To stray
  - d) To stretch
  - e) To straight

- 29) O melhor sinônimo para o adjetivo "brazen", na linha 9 é :

- a) Insignificant
- b) Terrific
- c) Bashful
- d) Shocking
- e) Predictable

- 30) A tradução da expressão "singling out", na linha 16 é:

- a) Eliminando
- b) Selecionando
- c) Julgando
- d) Ignorando
- e) Executando

**LÍNGUA ESTRANGEIRA ESPANHOL**

China, en el año 215 a.C. estaba bajo el **yugo** de su primer emperador, Qin, cuya última gran orden fue la de construir una enorme línea defensiva contra los nómadas de las estepas del norte, que amenazaban con sus incursiones la estabilidad del Imperio. Nacía así lo que sería la Gran Muralla, que en realidad no fue solo una, sino varias. Se dieron diversos períodos de construcción a lo largo de un milenio y medio. El territorio chino se encontraba dividido en diferentes estados, aliados o enfrentados entre sí según las circunstancias. Estos reinos levantaron muros para defenderse de sus enemigos, pero, además, los situados en la parte norte edificaron defensas para protegerse de los ataques de los pueblos nómadas. Así, se mandaron a edificar nuevas murallas, que aprovechando las existentes, se unieron de tal modo que se formaron verdaderos nudos protectores. Históricamente se ha asociado el nombre del emperador Qin con la Gran Muralla, pero también con su crueldad, fama que se ha transmitido de generación en generación en China y que le ha convertido en un ser temido y odiado. Su propia tumba, compuesta por miles de guerreros de terracota, es otro ejemplo del poder alcanzado por este emperador. En el caso de la Muralla, se dice que empleó a un millón de personas, muchas de las cuales dejaron su vida en el empeño. Entre los que trabajaron en su construcción figuraban desde soldados hasta campesinos obligados a abandonar sus cultivos y desplazarse al norte para satisfacer los deseos del soberano. Su longitud total es de aproximadamente **7.350** km con ramificaciones. En la parte central y oriental, la altura de las murallas alcanza casi los 10 metros y cada 800 metros aproximadamente se alzan torres de guardia. La construcción de la Muralla tiene también sus leyendas. Entre la más famosa es la de Meng Jiang, un joven viuda que perdió a su marido en la construcción, durante la época del primer emperador, Qin. Su cuerpo, como el de muchos otros fallecidos, fue enterrado en su interior. La mujer viajó hasta el lugar y, desconsolada, rompió a llorar. Su llanto fue tan **desgarrador** que incluso la Gran Muralla tembló, desmoronándose la parte en la que se encontraba el cuerpo sin vida de su marido. Así, ella le pudo enterrar en su pueblo natal. Desde entonces corre la historia de que la parte destruida de la Gran Muralla nunca pudo volverse a reparar y que todavía permanece así hasta hoy. A pesar que su función fue principalmente militar y de protección, en la práctica resultó en un fracaso, porque por diversas veces China fue invadida. Hoy, la Gran Muralla carece de utilidad militar y sirve como punto turístico. Los chinos, en cualquier caso, muestran su orgullo por la capacidad de

sus antepasados de levantar semejante obra magna, olvidando a menudo el dolor que provocó en ellos.

Gomá, Daniel. "La Gran Muralla"  
*Revista Historia y Vida*. Barcelona, 2006

- 26) Señale la afirmación que está incorrecta, de acuerdo al texto.
- Meng Jiang es un personaje legendario asociado a la construcción.
  - Trabajaron en su construcción militares y civiles.
  - Muchos trabajadores murieron mientras construían la Muralla.
  - Comenzó siendo construida en la parte septentrional del país.
  - La Gran Muralla fue construida durante el reinado del emperador Qin.
- 27) Escoja una palabra que exprese la intención de la construcción de la Gran Muralla:
- Sufrimiento
  - Esfuerzo
  - Defensa
  - Nudos
  - Enfrentamientos
- 28) De las siguientes afirmaciones, identifique aquellas presentes en el texto:
- China estaba dividida en estados confrontados entre sí.
  - Qin era un emperador chino autoritario y temido por su pueblo.
  - Qin era un emperador chino famoso y odiado por su pueblo.
  - Se dice que participaron en la construcción 1.000.000.000 de personas.
- Escoja entre las siguientes alternativas:
- 2 y 3
  - 3 y 1
  - 2 y 4
  - 2 y 1
  - 3 y 4
- 29) Las siguientes palabras: **yugo** – **desgarrador** – **a menudo**, presentes en el texto, pueden ser sustituidas sin perder el sentido de las frases, respectivamente, por:
- Reinado - sufrido - sin embargo
  - Reinado - descontrolado - a veces
  - Hegemonía - alto - con frecuencia
  - Dominio - sufrido - con frecuencia
  - Hegemonía - alto - a veces
- 30) La forma correcta de escribir el numeral **7.350**, presente en el texto, de acuerdo al uso de la conjunción "y", es la siguiente:
- siete mil y trescientos y cincuenta
  - siete mil trescientos cincuenta
  - siete mil y trescientos cincuenta
  - siete y mil trescientos y cincuenta
  - siete mil trescientos y cincuenta

LÍNGUA ESTRANGEIRA FRANCÊS

*For ever Gaia* est un film surprenant, un portrait plein de poésie de Lutzenberger, un pionnier de l'écologie et de la sobriété heureuse. Au sommet d'une carrière dans l'industrie agro-chimique, ce fils d'émigrant allemand au Sud du Brésil prend conscience de l'absurdité d'un mode de développement insoutenable et mortifère. Dès lors il abandonne sa carrière, étudie à nouveau l'écologie, son amour de jeunesse, et monte bientôt un centre agro-écologique dans sa région natale, l'état de Rio Grande do Sul. S'exprimant en allemand, en anglais et en portugais du Brésil, cet humaniste polyglotte délivre ses leçons sur notre mode de vie industrielle, et sa foi en des modes de production et de vie plus sobres. Illustré par des carnets de dessin de son père, ce documentaire bénéficie également de l'attachement de sa famille et de la communauté qu'il a fondé, le "coin Gaia". (Extraído de *La forêt amazonienne en danger*. Jean-Luc Goudet. Futura-Sciences)

Após leitura do texto acima, indicar a alternativa que apresenta a resposta correta à pergunta:

- 26) De que trata o texto?
- O texto explica os termos utilizados nos estudos sobre ecologia, com ênfase no desenvolvimento sustentável.
  - O texto fala de todos os descendentes de alemães do sul do Brasil que atuaram na agricultura.
  - O texto mostra os alemães e seus descendentes, a exemplo de Lutzenberger, como únicos responsáveis pelo crescimento da agricultura.
  - O texto discute sobre as relações econômicas do Brasil com outros países.
  - O texto analisa um documentário sobre o compromisso de Lutzenberger com o desenvolvimento sustentável.
- Indicar a alternativa que apresenta a tradução correta da frase abaixo transcrita:
- 27) Dès lors il abandonne sa carrière, étudie à nouveau l'écologie, son amour de jeunesse, et monte bientôt un centre agro-écologique dans sa région natale.
- Desde a juventude, ele despreza o trabalho no centro agro-ecológico de sua terra natal.
  - Desde a saída do Brasil, esse humanista logo abandona a ecologia e os projetos de desenvolvimento sustentável.
  - Desde então, ele abandona a carreira, volta a estudar a ecologia, sua antiga paixão, e logo instala um centro agro-ecológico na terra natal.
  - Por ter abandonado, em sua carreira, os estudos sobre a ecologia, sua paixão da juventude, ele decide montar um centro agro-ecológico em Natal.
  - No início de sua carreira, novos estudos sobre a ecologia são realizados, havendo mesmo a instalação por parte de jovens de um centro agro-ecológico em sua região.

De acordo com os modelos apresentados abaixo, completar as frases com a alternativa correta:

28) Cet humaniste délivre ses leçons sur notre mode de vie industrielle.

Ces humanistes ..... sur notre mode de vie industrielle

- a) délivrent leurs leçons
- b) délivre ses leçons
- c) délivrons nos leçons
- d) a délivré ses leçons
- e) délivrons leurs leçons

29) Il étudie l'écologie.

Nous..... l'écologie.

- a) ont étudié
- b) étudierai
- c) étudieront
- d) étudions
- e) étudie

Indicar a alternativa que modifica corretamente a frase abaixo na forma negativa:

30) Il prend conscience de l'absurdité de ce mode de développement insoutenable.

- a) Ils ne prennent pas conscience de l'absurdité de ce mode de développement insoutenable.
- b) Il ne prend pas conscience de l'absurdité de ce mode de développement insoutenable.
- c) Ils prendront conscience de l'absurdité de ce mode de développement insoutenable.
- d) Ils prendront pas conscience de l'absurdité de ce mode de développement insoutenable.
- e) elle prend conscience de l'absurdité de ce mode de développement insoutenable.

## HISTÓRIA

31) Nos últimos anos, a indústria hollywoodiana investiu em filmes sobre a Antiguidade Clássica que se tornaram grandes sucessos. Heróis como Máximo em "Gladiador" ou Aquiles em "Tróia" não deixam de representar um estímulo para um conhecimento mais aprofundado desse momento histórico. A respeito do referido período você pode afirmar que:

- I. No século V a.C. os gregos consideravam a polis como o único contexto em que o homem podia realizar as suas capacidades espirituais, morais e intelectuais, ou seja, a sua cidadania.
- II. O princípio de liberdade política, fundamental à política grega e estranho à experiência política do Oriente Próximo, era vital para a conformação do ideal democrático no Ocidente.
- III. A grande realização de Roma foi transcender a estreita orientação política da cidade-Estado e

criar um Estado universal que unificou as diferentes sociedades do mundo mediterrâneo.

IV. Entre os resultados do imperialismo romano sobressaem-se o afluxo de capitais, o desenvolvimento de uma economia monetária, a concentração da propriedade fundiária e o crescimento da mão-de-obra servil.

Com relação a estas afirmativas, você pode concluir que:

- a) Todas as proposições estão corretas;
- b) Apenas as proposições II, III e IV estão corretas;
- c) Apenas as proposições I, II e IV estão corretas;
- d) Apenas as proposições I, II e III estão corretas;
- e) Todas as proposições estão erradas.

32) A Arqueologia é uma área em franca expansão na Amazônia e seus resultados de pesquisa têm promovido a revisão e/ou reformulação de teses consolidadas sobre a ocupação pré-colonial de nossa região. Algumas destas novidades estão indicadas, de forma sumária, nas alternativas abaixo. Analise-as, assinalando Verdadeiro ou Falso e, depois, marque a única seqüência correta.

- ( ) Durante muito tempo, pesquisadores acreditaram que a pesquisa arqueológica era impossível na região devido às condições climáticas que impediam a conservação de vestígios materiais. Pesquisas recentes demonstram que estavam corretos porque é muito difícil encontrar qualquer tipo de vestígio arqueológico na Amazônia;
- ( ) Houve uma reformulação na forma de periodizar e, na Amazônia, não se utilizam termos como "idade da pedra", "paleolítico" e "idade dos metais";
- ( ) O período *paleoindígena*, uma das fases identificadas pela pesquisa recente, refere-se a um momento em que as populações eram dispersas e pouco numerosas, organizadas em bandos nômades;
- ( ) A fase da *pré-história tardia* é uma das mais impressionantes por ter revelado a existência de sociedades estratificadas e complexas, com domínios culturais comparáveis às civilizações minóica e micênica;
- ( ) A importância dos *cacicados complexos* foi tão significativa que, ainda hoje, são facilmente identificáveis traços culturais e econômicos nas sociedades indígenas da Amazônia contemporânea;

- a) V, V, V, F, F;
- b) F, V, V, V, F;
- c) F, V, F, V, V;
- d) F, F, F, V, F;
- e) V, F, V, F, F;

33) O triunfo do cristianismo e o estabelecimento de reinos germânicos em terras que antes eram romanas representaram uma nova fase na história ocidental: o ocaso do mundo antigo e o prelúdio dos tempos medievais, período que se estendeu por mais de dez séculos. Ao longo desse período se desenvolveu uma civilização comum que integrou elementos cristãos, greco-romanos e germânicos. Sobre o período medieval, podemos fazer a seguinte afirmação:

- O feudalismo, do ponto de vista político, representou uma pulverização do poder real em detrimento dos grandes mercadores, que aliados aos proprietários rurais garantiram o desenvolvimento urbano e comercial.
- No início do medievo os reinos germânicos, além de aderirem ao cristianismo romano, continuaram com a vitalidade das instituições urbanas, elemento mais marcante da civilização clássica;
- A servidão foi a relação de trabalho predominante no mundo medieval, que através da vassalagem, estabelecia uma série de compromissos e obrigações entre o produtor direto e o proprietário da terra;
- Entre as obrigações devidas pelos servos destacava-se a corvéia ou a prestação de serviço na reserva senhorial, além da homenagem ou o serviço militar, requisitado pelo senhor em época de guerra;
- Hegemônico ao longo do medievo, o sistema feudal caracterizou-se no plano sócio-jurídico pelas relações pessoais e no plano mental pela valorização dos ideais guerreiros;

34) Segundo o historiador Hilário Franco Júnior a depressão de fins da Idade Média desorganizou a economia européia e gerou a necessidade de uma intervenção estatal que indicasse os caminhos e fornecesse os elementos para a superação daquela conjuntura desfavorável. Assim, gradativamente, foi-se constituindo a política econômica que denominamos de mercantilismo. Das alternativas abaixo, qual a que melhor define esse sistema?

- Um conjunto de teorias e práticas de intervenção econômica que se desenvolveram em toda a Europa moderna desde a metade do século XV até o final do século XIX;
- Uma política econômica de rígida centralização praticada pelo Estado Moderno na sua forma Absolutista, como instrumento de unificação, de superação das crises e do engrandecimento nacional.
- Uma política econômica desenvolvida pelo capitalismo comercial estruturada na indústria artesanal e no sistema corporativo;
- Um conjunto heterogêneo de riquezas concentradas na posse privada da burguesia, cuja base consiste na especulação do mercado por poderosos grupos mercantis;
- Um sistema econômico que permite tanto aos produtores diretos quanto aos proprietários dos

meios de produção acumular excedentes e trocá-los por meio do monopólio corporativo.

35) Após a expulsão dos franceses de São Luís, em 1615, a Coroa Portuguesa criou as capitâncias reais do Maranhão e do Pará para assegurar a conquistas das terras na região amazônica. Contudo, a disputa pelos novos territórios seria duríssima e, entre os oponentes, além dos índios, estavam representantes de outras nações européias. Quais?

- Holandeses, Ingleses e Irlandeses;
- Espanhóis, Franceses e Ingleses;
- Holandeses e Espanhóis;
- Irlandeses e Ingleses;
- Espanhóis e Franceses;

36) *Mais do que um recurso natural. Mais do que um artigo de exportação. O que se descobriu em Minas, depois de dois séculos de colonização, foi uma fortuna em estado puro. Ao contrário do que ocorria com a cana-de-açúcar no Nordeste, o metal extraído dos leitos dos rios mineiros não dependia da demanda internacional e suas oscilações de cotação; já vinha em forma de dinheiro, pronto para ser posto em circulação ali mesmo. O ouro em pó transformou-se imediatamente na principal moeda das Minas Gerais naquele final do século XVII. E era tão abundante que, embora quase sempre tivesse Portugal como destino, causou enorme impacto econômico e social também deste lado do Atlântico.*

REVISTA DE HISTÓRIA DA BIBLIOTECA NACIONAL,  
nov/2008.

Como foi exposto no texto acima, a atividade mineradora provocou profundas transformações na colônia. Assinale a alternativa que **não** representa um resultado da economia mineira:

- A atividade mineradora promoveu uma certa flexibilidade social ao possibilitar a alguns escravos a compra da sua alforria.
- A descoberta aurífera facilitou a integração econômica das diversas regiões da colônia promovendo a formação de um mercado interno articulado;
- A atividade mineradora favoreceu a urbanização de Minas Gerais bem como a diversificação da sociedade mineira com o surgimento de novos grupos sociais como artesãos e comerciantes;
- A mineração deslocou o eixo econômico do nordeste para o centro-sul da colônia, o que levou à transferência da capital de Salvador para o Rio de Janeiro;
- A crescente demanda de mão-de-obra escrava para as Minas Gerais promoveu o recrudescimento do tráfico e propiciou o aparecimento de armadores e traficantes brasileiros que trocavam africanos por aguardente e algodão;



37) *“Toda aquela gente, em um tumulto de desenfreada licença, ria e gritava, praguejava e rezava ladainhas, entrecortadas de soluços aguardentados e de gestos de ameaça e de ódio que me causavam calafrios. Sem disciplina nem ordem de espécie alguma, desembarcaram os cabanos(...)”*

Inglês de Sousa, O Rebelde.

O conto de Inglês de Sousa retoma uma das mais importantes revoltas populares ocorridas no Brasil oitocentista. Utilizando seus conhecimentos sobre a Cabanagem, leia as proposições abaixo, assinalando Verdadeiro ou Falso e, depois, marque a única seqüência correta.

- ( ) Embora tenha ocorrido há mais de 170 anos, a Cabanagem ainda está presente na memória regional, em especial, no Pará onde existem vários monumentos públicos dedicados às lideranças populares cabanas;
- ( ) Foi um movimento marcado pela diversidade e reuniu membros da elite paraense, setores das camadas populares, como brancos pobres, mestiços, negros escravos e livres, além da participação de índios como Maués, Mundurucus e Muras;
- ( ) O Amazonas, a despeito de uma significativa população indígena, não aderiu ao movimento cabano e todas as suas vilas se organizaram em fortíssima resistência aos rebeldes;
- ( ) A retomada de Belém, em 1836, representou um golpe profundo no movimento popular, a Cabanagem perdeu força e todos os revoltosos foram derrotados pelas tropas imperiais poucos meses depois;
- ( ) No território que corresponde ao Amazonas, as lutas cabanas se estenderam até 1840 quando um dos últimos grupos cabanos se rendeu em Luséia;

- a) F, V, F, V, F;
- b) F, V, V, F, V;
- c) V, V, F, F, V;
- d) F, F, F, V, F;
- e) V, F, V, F, V;

38) Em sua obra *A Era dos Impérios*, o historiador inglês Eric Hobsbawm comenta:

*“Os centenários foram inventados no fim do século XIX. Em algum momento entre o centésimo aniversário da Revolução Americana (1876) e o da Revolução Francesa (1889) – ambos comemorados com as exposições internacionais de praxe – os cidadãos instruídos do mundo ocidental tomaram consciência do fato de que aquele mundo, nascido entre a Declaração de Independência, a construção da primeira ponte de ferro do mundo e a tomada da Bastilha, estava completando cem anos. Qual seria o resultado de uma comparação entre o mundo dos anos 1880 e dos anos 1780?”*

Sobre a conjuntura deste novo mundo a partir da década de 1880, podemos concluir que:

- I. A concorrência entre as novas potências industrialmente mais bem equipadas resultou em concentrações e centralizações do capital, gerando grandes empresas com poder suficiente para monopolizar segmentos inteiros do mercado.
- II. As potências capitalistas do Ocidente empreenderam uma política de ocupação territorial e econômica comumente denominada de Imperialismo;
- III. As rivalidades interimperialistas provocaram uma intensa militarização da concorrência internacional, o que conduziu à formação de dois blocos políticos e ideológicos antagônicos: o capitalista e o socialista.

Dessas afirmações:

- a) Todas estão corretas;
- b) Apenas I e III estão corretas;
- c) Apenas II e III estão corretas;
- d) Apenas I e II estão corretas;
- e) Nenhuma está correta.

39) Na primeira metade do século XIX a nova ordem capitalista mundial deu um novo ritmo à expansão dos mercados e dos sistemas de trocas internacionais. A parte que coube ao Brasil foi a de ampliar sua participação no consumo de produtos manufaturados através de importações em detrimento de concentrar seus esforços no aumento da produção agrícola exportadora, cujo principal produto era o café. Sobre a economia cafeeira ao longo do século XIX podemos depreender:

- a) Constituindo-se numa economia tipicamente baseada em relações de produção escravista a economia cafeeira vale-paraibana e fluminense em muito ressentiu com as limitações cada vez mais fortes ao tráfico negreiro;
- b) O café foi a grande mola propulsora de ocupação do oeste paulista e sul do Mato Grosso, constituindo a base econômica do povoamento dessas regiões;
- c) Ao contrário da economia açucareira, o café exigia vultosos investimentos em capital e mão-de-obra por parte dos cafeicultores que só conseguiam um retorno significativo após cinco anos de cultivo;
- d) Juntamente com o fumo e o charque, o café foi a base da expansão ferroviária no sudeste brasileiro;
- e) Com a diminuição da mão-de-obra escrava nos cafezais do Rio de Janeiro os grandes proprietários fluminenses optaram pelo sistema de *colonato*, que consistia no trabalho assalariado executado por imigrantes nordestinos.

## 40) “Stalingrado...”

*Depois de Madrid e de Londres, ainda há grandes cidades!*

*O mundo não acabou, pois que entre as ruínas outros homens surgem, a face negra de pó e de pólvora,*

*e o hálito selvagem da liberdade dilata os seus peitos,*

*Stalingrado, seus peitos que estalam e caem, enquanto outros, vingadores, se elevam.*

[...]

*Stalingrado, miserável monte de escombros, Entretanto resplandecente!*

*As belas cidade do mundo contemplan-te em pasmo silêncio.*

*Débeis em face do teu pavoroso poder, [...]*

*Sinto-te como uma criatura humana, e que és tu, Stalingrado, senão isto?*

*Uma criatura que não quer morrer e combate,*

*Contra milhões de braços e engenhos mecânicos a criatura combate,*

*Contra o frio, a fome, a noite, contra a morte a criatura combate, e vence.*

*As cidades podem vencer, Stalingrado!*

[...]

Os trechos do poema de Carlos Drummond de Andrade referem-se à cidade russa, localizada às margens do Rio Volga, que foi palco de uma das mais sangrentas importantes batalhas, travadas na:

- Revolução Russa;
- Guerra da Criméia;
- Segunda Guerra Mundial;
- Primeira Guerra Mundial;
- Guerra napoleônica contra a Rússia.

## 41) O grande acontecimento no período anterior à Revolução de 30, no âmbito da criação cultural no Brasil, foi a Semana de Arte Moderna. Promovida no Teatro Municipal de São Paulo em fevereiro de 1922, ela é um verdadeiro divisor de águas no processo histórico nacional. Qual a alternativa correta relativa ao período em que se inclui a Semana?

- Os participantes da Semana da Arte Moderna representaram os porta-vozes da ideologia anarquista disseminada nas elites paulista e mineira;
- A década de 20 promoveu mudanças políticas no nordeste brasileiro influenciadas pela emergência do socialismo em países europeus e latino-americanos;
- A Semana de Arte Moderna contribuiu para o surgimento de uma camada intelectual cuja concepção ideológica era o anarquismo que muito influenciou os políticos paulistas;
- O Brasil vivenciava um processo de industrialização, sobretudo em São Paulo, com o conseqüente crescimento das cidades principais e o aparecimento de camadas sociais especificamente urbanas;

- O movimento “antropofágico”, implementado pelos artistas modernistas, provocou uma grande reação negativa na intelectualidade amazônica que defendia a integração das populações indígenas na sociedade local.

## 42) “Jano notou minha ansiedade, mas fingiu ignorar a ausência do filho. Disse que dava muito trabalho plantar a civilização na Vila Amazônia. Antes, todo mundo comia com as mãos e fazia as necessidades em qualquer lugar. ‘Tive que reconstruir quase tudo, Lavo. Temos que construir tudo o tempo todo. A Amazônia não dá descanso”.

Milton Hatoum, Cinzas do Norte.

Tomando o texto de Milton Hatoum como ponto de partida e usando seus conhecimentos sobre história da Amazônia contemporânea, podemos afirmar:

- A Vila Amazônia, indicada no texto, está relacionada à presença de imigrantes japoneses naquela região, a partir da década de 1930, responsáveis pela implantação do cultivo da juta indiana;
  - O texto de Hatoum está ambientado em período posterior, quando a Vila Amazônia foi desapropriada por ocasião da 2ª Guerra Mundial, tornando-se espólio de guerra e, depois, adquirida pela empresa J. G. Araújo;
  - Apesar de ser uma experiência de aclimação bem sucedida, após a saída dos japoneses, o cultivo da juta desapareceu do Amazonas;
- Apenas as afirmativas II e III estão corretas.
  - Apenas as afirmativas I e II estão corretas.
  - Apenas as afirmativas I e III estão corretas.
  - Todas as afirmativas são corretas
  - Todas as afirmativas estão erradas.

## 43) “1958 foi o ano em que o brasileiro percebeu que Brasília não seria mais uma daquelas maluquices de presidente, como a do General Eurico Gaspar Dutra decretando na década anterior o fim do jogo. O palácio da Alvorada estava com a fachada pronta, e já dava ótimas fotos na Manchete. O país via que agora era para valer. A oposição até podia continuar falando em corrupção naquela obra faraônica, e a revista Maquis, mais os jornais Última Hora e Tribuna da Imprensa, gastavam galões de tinta nesse esforço. Mas estava claro que JK ia mesmo transferir, na data marcada, 21 de abril de 1960, a capital do Rio de Janeiro.”

SANTOS, J. F. *Feliz 1958: o ano que não devia terminar*. RJ: Record, 1998, p. 20.

O texto refere-se ao governo de Juscelino Kubitschec, o “presidente bossa-nova”, que representou um marco significativo para a história do nosso país. Das alternativas abaixo identifique aquela que **não** corresponde ao mandato de JK:

- a) O desenvolvimentismo industrial e a euforia do consumo do governo JK não atingiram todas as regiões brasileiras como o Nordeste que ainda permaneceu como um dos locais mais pobres do país.
  - b) JK incentivou a entrada de capitais europeus e japoneses impedindo que os Estados Unidos assumissem a plena hegemonia nos investimentos nacionais;
  - c) O Plano de Metas proposto pela administração de Juscelino proporcionou importantes resultados como a consolidação do setor de bens de consumo duráveis e o estabelecimento de novas relações entre o Estado e a economia;
  - d) Por outro lado, a implementação do Plano de Metas juntamente com o aporte do capital internacional gerou o aumento da inflação e da dívida externa;
  - e) A criação da Petrobrás em 1957 foi a solução encontrada pelo presidente para abastecer a nova indústria automobilística genuinamente brasileira;
- 44) É um recorde doloroso que o Brasil ostenta há muito tempo, demonstrando que, em muitos aspectos, pouco mais de um século não foi tempo suficiente para fazer do nosso país uma república onde todos os brasileiros exerçam sua plena cidadania. A insatisfação acumulada ao longo dos oito anos do governo de FHC proporcionou uma conjuntura favorável para a eleição do ex-operário e sindicalista, Luiz Inácio Lula da Silva, como presidente do Brasil, em 2002, derrotando o candidato oficial, o economista José Serra. Reeleito em 2006, Lula abdicou todo o ideário esquerdista e garantiu um lugar na galeria dos bons presidentes do país. Das alternativas abaixo, aponte aquela que melhor caracteriza a economia brasileira nesse período:
- a) Crítico voraz da política econômica do governo FHC, ao longo dos seus mandatos, Lula ainda não rompeu com o antigo modelo conservador baseado na austeridade fiscal;
  - b) O governo Lula herdou uma enorme dívida pública, um real desvalorizado, mas uma inflação controlada e uma divisão de renda equilibrada;
  - c) Contrariando as promessas de campanha, o estado petista deixou de investir em habitação, saúde e educação, dando continuidade à privatização de empresas estatais que não geravam lucros;
  - d) O governo atual herdou do seu primeiro mandato um crescente déficit comercial com o exterior, juros excessivamente elevados e crescente deterioração dos serviços públicos;
  - e) Os indicadores internacionais colocam o Brasil de Lula entre os últimos países do mundo em matéria de desenvolvimento humano e o penúltimo em desigualdade social.

45) *“Temos um redentor? O mundo espera do quadragésimo quarto presidente dos estados Unidos, Barack Obama, uma atuação firme contra a crise econômica, a saída para o conflito*

*no Oriente Médio e a recuperação das relações com os aliados.”*

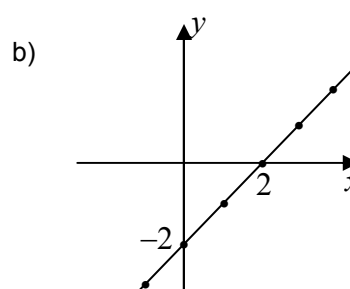
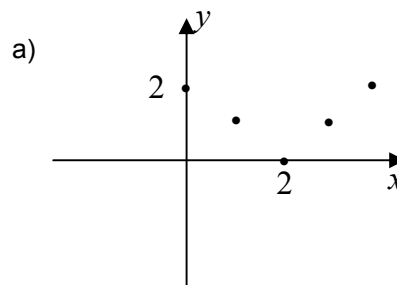
ISTO É, 12 nov / 2008.

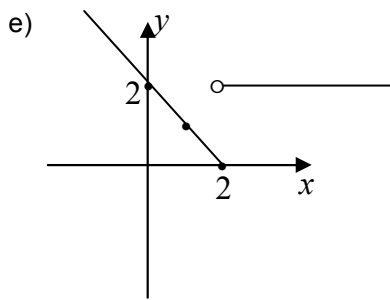
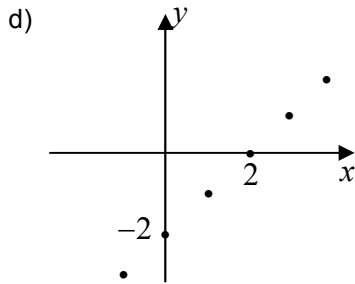
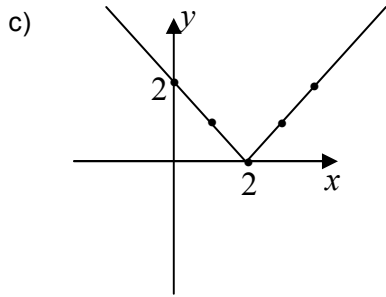
Após meio século do fim da segregação racial nos EUA a eleição do primeiro presidente negro foi vista como um marco histórico pelos norte-americanos e pelo exterior. Por outro lado, existe uma grande expectativa em torno dessa vitória. Será que com sua sensatez e capacidade administrativa Obama poderá mudar a atual conjuntura mundial? Das alternativas abaixo apenas uma **não** corresponde à atual realidade vivida pelo mundo. Assinale-a:

- a) Mesmo com o mundo vivendo o processo de globalização, o nacionalismo étnico continua a efervescer principalmente na região dos Balcãs e nas antigas repúblicas da União Soviética;
- b) O fundamentalismo islâmico do século XX e que continua a ameaçar no século XXI em muito contribui para o aumento da xenofobia na União Européia, além de estimular os atos terroristas;
- c) O sucesso da Olimpíada de Pequim representa o marco simbólico da nova China, que mesmo inserida na atual crise econômica, é o Estado com a maior probabilidade de crescimento devido à sua postura democrática;
- d) Os Estados Unidos passam por um momento de recessão com elevado índice de desemprego além da grave crise de confiança nos mercados financeiros;
- e) A expansão econômica e a globalização constituem fatores que estimulam a competição e fortalecem a ambição de países como a Rússia em ocupar um lugar privilegiado nas relações internacionais.

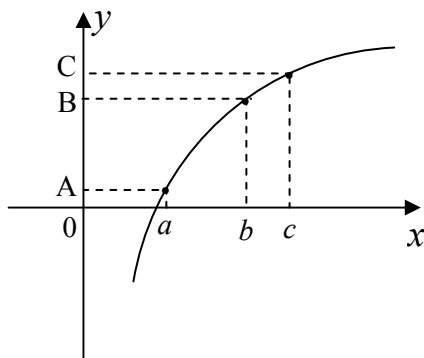
**MATEMÁTICA**

46) Qual das representações gráficas abaixo, melhor representa a aplicação  $f : \mathbb{Z} \rightarrow \mathbb{R}$  definida por  $f(x) = x - 2$ .





47) A figura abaixo representa o gráfico da função  $f : (0, +\infty) \rightarrow \mathbb{R}$  sendo  $f(x) = \ln x$ .



Se  $\overline{OA} \equiv \overline{BC}$ , então podemos afirmar que:

- a)  $a = \frac{c}{b}$
- b)  $c = \frac{a}{b}$
- c)  $\ln a = \ln(b+c)$
- d)  $b = a^c$
- e)  $c = \frac{\ln a}{\ln b}$

48) Considere a seqüência infinita de triângulos equiláteros  $T_1, T_2, \dots, T_n, \dots$  onde os vértices de cada triângulo  $T_n$  são os pontos médios do triângulo  $T_{n-1}$  à partir de  $T_2$ . Sabendo que o lado de  $T_1$  mede 2 cm, a soma dos perímetros dos infinitos triângulos vale:

- a) 10cm
- b) 12 cm
- c) 4 cm
- d) 14 cm
- e) 11 cm

49) Considerando as seguintes afirmações:

- (i)  $\cos^2(2x) + \sin^2(3x) = 1 \quad \forall x \in \mathbb{R}$
- (ii)  $\sin 4x = 4 \sin x \cdot \cos^3 x - 4 \sin^3 x \cdot \cos x \quad \forall x \in \mathbb{R}$
- (iii)  $\cos^2 x = \frac{1}{2} + \frac{1}{2} \cos 2x \quad \forall x \in \mathbb{R}$
- (iv)  $\cos(x-y) = \cos x \cdot \cos y + \sin x \cdot \sin y \quad \forall x, y \in \mathbb{R}$

Podemos garantir que:

- a) Todas as afirmações são falsas.
- b) Somente a afirmação (ii) é verdadeira.
- c) Todas as afirmações são verdadeiras.
- d) Somente a afirmação (iii) é falsa.
- e) Somente a afirmação (i) é falsa.

50) Se  $\sin x - \cos x = \frac{1}{2}$ , então  $\sin 2x$  é:

- a)  $\frac{1}{4}$
- b)  $-\frac{3}{4}$
- c)  $\frac{3}{4}$
- d)  $\frac{1}{2}$
- e)  $\frac{\sqrt{3}}{4}$

51) Para qual valor positivo de  $x$ , a matriz real

$$A = \begin{pmatrix} e^{x^3+2x} & x^2+1 \\ 5 & \log_4(x^2+6) \end{pmatrix} \text{ é simétrica.}$$

- a) -5
- b) 9
- c) 1
- d) 4
- e) 2

52) Sendo  $A = \begin{pmatrix} 1 & 0 & 0 & 0 & 0 \\ -5 & 0 & 1 & 3 & 2 \\ 6 & 3 & 0 & 2 & 1 \\ 9 & 1 & 0 & 2 & 0 \\ -1 & -1 & 0 & 1 & 0 \end{pmatrix}$  uma matriz

real, então o  $\det A$  é:

- a) -3
- b) 3
- c) 10
- d) -10
- e) 24

53) Definimos a representação geométrica da equação  $ax + by + cz + d = 0$ , onde  $a, b, c$  e  $d$  são números reais com  $a^2 + b^2 + c^2 \neq 0$  como sendo o plano  $\pi$ .



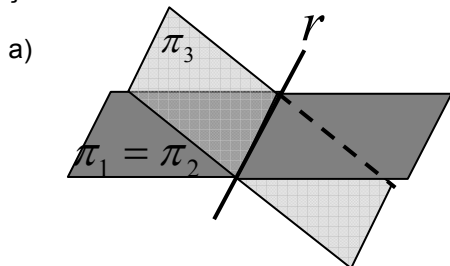
$$ax + by + cz + d = 0$$

Considere o sistema

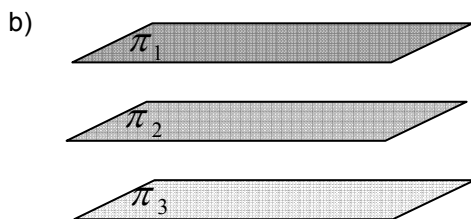
$$\begin{cases} a_1x + b_1y + c_1z + d_1 = 0 & (\pi_1) \\ a_2x + b_2y + c_2z + d_2 = 0 & (\pi_2) \\ a_3x + b_3y + c_3z + d_3 = 0 & (\pi_3) \end{cases}$$

onde  $\pi_1, \pi_2$  e  $\pi_3$  são

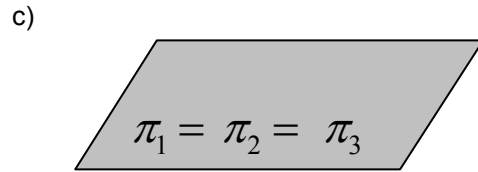
planos. Sabendo que o sistema não possui solução, a alternativa que melhor representa graficamente tal situação é:



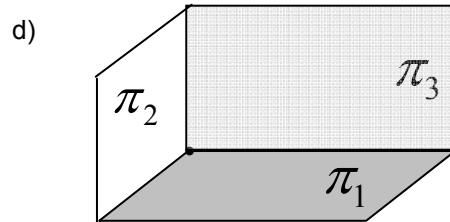
$$\pi_1 \cap \pi_2 \cap \pi_3 = r$$



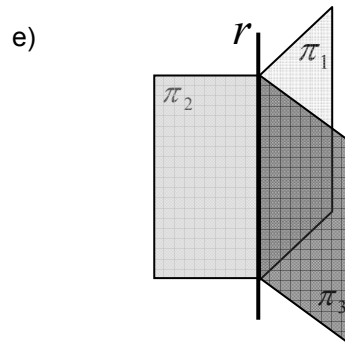
$$\pi_1 \cap \pi_2 \cap \pi_3 = \emptyset$$



$$\pi_1 \cap \pi_2 \cap \pi_3 = \pi_1$$



$$\pi_1 \cap \pi_2 \cap \pi_3 = \{P\}$$



$$\pi_1 \cap \pi_2 \cap \pi_3 = r$$

54) A quantidade de números pares que se pode formar com quatro algarismos distintos é igual a:

- a) 5040
- b) 1356
- c) 2296
- d) 3600
- e) 5000

55) Dadas as sentenças:

- I. Todo poliedro regular é um poliedro de Platão.
- II. Existem apenas cinco poliedros regulares.
- III. Todo poliedro convexo satisfaz a relação  $V - 2A = F$ , onde  $V$  é o número de vértices,  $A$  o número de arestas e  $F$  o número de faces do poliedro.
- IV. A soma dos ângulos das faces de um tetraedro mede  $720^\circ$ .

É correto afirmar que:

- a) I e III são falsas
- b) Apenas I e II são verdadeiras.
- c) II e III são falsas.
- d) Somente I, II e IV são verdadeiras.
- e) Apenas I, II e III são verdadeiras.

56) Na figura 56.1, temos uma taça de vinho na forma cônica com capacidade máxima de  $36\pi\text{ cm}^3$ .

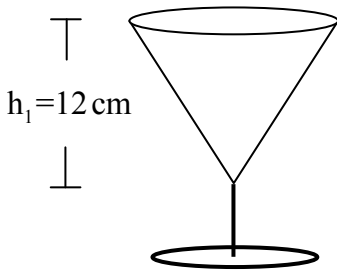


Fig 56.1

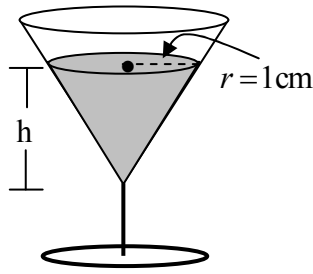


Fig 56.2

Despeja-se um pouco de vinho nesta taça, gerando um novo cone conforme a figura 56.2. Logo o volume de vinho servido em  $\text{cm}^3$  será de:

- a)  $\frac{1}{3}\pi\text{ cm}^3$
- b)  $\frac{4}{5}\pi\text{ cm}^3$
- c)  $\frac{4}{3}\pi\text{ cm}^3$
- d)  $\frac{2}{3}\pi\text{ cm}^3$
- e)  $\frac{3}{4}\pi\text{ cm}^3$

57) Se  $z_1 = \frac{1}{2} - \frac{\sqrt{3}}{2}i$  e  $z_2 = -\frac{1}{\sqrt{2}} + \frac{1}{\sqrt{2}}i$  são números complexos, então:

- a)  $z_1 - z_2 = \cos\frac{\pi}{3} - i\text{sen}\frac{\pi}{3}$
- b)  $z_1 \cdot z_2 = \cos\frac{11\pi}{12} + i\text{sen}\frac{11\pi}{12}$
- c)  $\frac{z_1}{z_2} = \cos\frac{5\pi}{9} + i\text{sen}\frac{5\pi}{9}$
- d)  $z_1 + z_2 = \cos\frac{\pi}{2} + i\text{sen}\frac{\pi}{2}$
- e)  $z_1 \cdot z_2 = \cos\frac{5\pi}{12} + i\text{sen}\frac{5\pi}{12}$

58) A equação da reta  $r$  que passa pelo centro da circunferência  $\lambda$  de equação  $x^2 + y^2 + 4x - 2y + 1 = 0$  e é perpendicular a reta

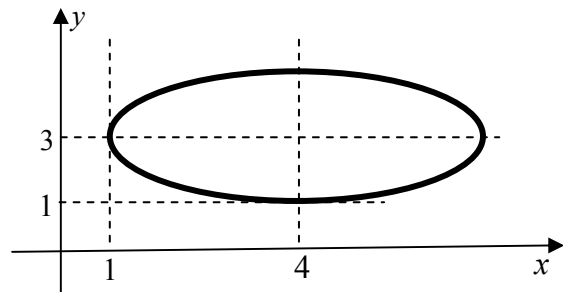
$s$  de equação  $\begin{cases} x = 2 - 3t \\ y = 1 + 2t \end{cases}, t \in \mathbb{R}$  é:

- a)  $y = \frac{2}{3}x + 4$
- b)  $y = \frac{3}{2}x - 4$
- c)  $y = -\frac{3}{2}x + 4$
- d)  $y = \frac{3}{2}x + 4$
- e)  $y = -\frac{2}{3}x + 4$

59) Sejam  $p, q: \mathbb{R} \rightarrow \mathbb{R}$  dois polinômios quaisquer. Se  $\text{grau}(p) = n$  e  $\text{grau}(q) = m$ , então é sempre correto afirmar que:

- a)  $\text{grau}(p^3 \cdot q^2) = \min\{n^3, m^2\}$
- b)  $\text{grau}(p^2 \cdot q^3) = 2n + 3m$
- c)  $\text{grau}(p + q) = n + m$
- d)  $\text{grau}(p^3 \cdot q) = n^3 \cdot m$
- e)  $\text{grau}(p + q) = \max\{n, m\}$

60) A equação que melhor representa o gráfico da elipse abaixo é :



- a)  $4x^2 + 9y^2 - 32x - 54y + 109 = 0$
- b)  $4x^2 + 9y^2 - 54x - 32y + 109 = 0$
- c)  $9x^2 + 4y^2 - 54x - 32y + 144 = 0$
- d)  $9x^2 + 4y^2 - 32x - 54y + 144 = 0$
- e)  $4x^2 + 9y^2 - 24x - 72y + 144 = 0$