

## LÍNGUA PORTUGUESA

01. Assinale a alternativa que NÃO pode ser deduzida no texto abaixo:

“Um grande biólogo americano afirmou que a totalidade da vida, conhecida como biosfera pelos cientistas e oração pelos teólogos, é uma membrana tão fina de organismos que envolve a Terra que não pode ser vista a partir de uma nave espacial, porém internamente é tão complexa que a maior parte das espécies que a compõem está por ser descoberta”. (Extraído de Veja, de 12.10.05)

- a) A composição da biosfera é hoje perfeitamente conhecida pelos cientistas.
- b) Biosfera é o mesmo que os teólogos chamam de oração.
- c) Mesmo a um cosmonauta em sua nave não é dado ver a membrana que envolve o nosso planeta.
- d) Nosso planeta é protegido por uma camada de organismos extremamente fina e complexa.
- e) A biosfera contém o conjunto dos seres vivos.

02. Assinale a alternativa em que, substituindo o verbo grifado pelo que se acha entre parênteses, o a deverá ser acentuado.

- a) O devedor resgatou mensal e religiosamente as prestações (pagar).
- b) O jogador cumpria rigidamente as instruções do técnico (observar).
- c) Faz mal à saúde inalar a fumaça que, ao tragar o cigarro, o fumante vizinho emite (aspirar).
- d) Aterrorizadas, as crianças testemunhavam as freqüentes brigas dos pais (presenciar).
- e) O secretário realizará a leitura da ata (proceder).

03. Assinale a alternativa incorreta:

- a) Esta loja de automóveis compra, vende, intermedeia.
- b) Se nós tivéssemos logo intervindo, a discussão não teria terminado no tatame.
- c) Quem diria que aquele jovem casal, aparentemente tão feliz, ainda se desaviesse?
- d) Dona Maria ficou muito alegre porque reouve o colar que lhe haviam roubado.
- e) Diga-lhe que pode ir agora, mas para vir amanhã cedinho.

04. Assinale a alternativa em que a conversão para o imperativo negativo NÃO está correta:

- a) Volte sempre!  
Não volte jamais!
- b) Segue por este caminho.  
Não sigas por este caminho.
- c) Escutai o que ele diz.  
Não escuteis o que ele diz.
- d) Vá embora. Por favor!  
Não vá embora. Por favor!
- e) Coma este brioche agora.  
Não comas este brioche agora.

05. Assinale a alternativa incorreta:

- a) Solicitamos a vós compreensão.  
Solicitamos-vos compreensão.
- b) Fizestes a tarefa?  
Fizeste-la?
- c) Nós nos ferimos com este estilete.  
Ferimos-nos com este estilete.
- d) Comunicamos aos senhores a decisão.  
Comunicamos-lhes a decisão.
- e) Avisem o rapaz do ocorrido.  
Avisem-no do ocorrido.

06. Assinale a alternativa em que a forma verbal não apresenta nem vogal temática nem desinência número-pessoal:

- a) crias
- b) repito
- c) convença
- d) decorasse
- e) rejeitava

07. Assinale a alternativa constante de outros derivados de pôr que indicam, respectivamente, oposição e repetição.

- a) contrapor e repor
- b) depor e sobpor
- c) opor e sobpor
- d) interpor e recompor
- e) compor e dispor

08. Assinale a alternativa em que as formas verbais são todas rizotônicas:

- a) pugne, refreias, vejamos
- b) louvas, impugnaís, credes
- c) opto, passeiam, designas
- d) mereces, estudemos, ame
- e) consigne, cortamos, leio

09. Assinale a alternativa em que há erro no emprego do a acentuado:

- a) Cara a cara na Polícia, os marginais prestaram informações nem um pouco fiéis à verdade.
- b) Para escapar às cassações, alguns deputados, envolvidos em comissões de inquérito, preferem renunciar.
- c) Não nos submetamos àquelas exigências absurdas, que são ilegais.
- d) Deixarei de fumar à partir do meu cinqüentenário.
- e) À semelhança de quem se preocupa com a folha que ameaça entupir a calha, um deputado apresentou um projeto de lei que extingue o uso da crase.

10. Assinale a alternativa em que, mesmo que não ocorra a crase, o acento grave sobre o a é necessário por motivo de clareza:

- a) Sempre que vou ao sítio, ando bastante a cavalo.
- b) Essas garotas, de tanto gostarem de carro, cheiram a gasolina.
- c) Compraste a prazo esse *Fiesta*?
- d) Na bebedeira, o rapaz feriu o amigo a canivete.
- e) A malvada o cozinha a fogo lento.

11. Assinale a alternativa em que NÃO se admite outra colocação do pronome, de acordo com as tendências da norma culta, compendiadas nas gramáticas de uso escolar:

- a) Alex está se insinuando para ocupar o cargo.
- b) Amarildo veio aqui para lhe trazer estas relíquias.
- c) Seus pais hão de lhe perdoar a falta.
- d) Deus perdoa a quem sinceramente se arrepender de seus erros.
- e) A pobre moça vai-se recuperando aos poucos dos profundos dissabores que lhe causou aquele amor.

12. Assinale a alternativa em que meio não deveria variar por ser advérbio:

- a) Vá devagar. Ainda é apenas meio-dia e meia.
- b) Pela receita, basta meia xícara de açúcar.
- c) Meia verdade não se confunde com meia mentira?
- d) A menina chegou completamente agitada, meia nervosa.
- e) Nas comunidades rurais, há sempre no quintal meia dúzia de galinhas.

13. Considere a concordância nas frases abaixo:

- I Sobre a questão da água a grita dos ambientalistas radicais não condizem com a realidade.
- II “Está se extinguindo os recursos hídricos do planeta por causa do consumo doméstico e da irrigação agrícola” – advertem os ambientalistas. Tratam-se de mitos, como admite respeitável parcela de cientistas.
- III Apenas um décimo da água potável disponível é gasto para se faça todas as tarefas domésticas.
- IV É verdade que setenta por cento da água própria para o consumo humano são utilizados na irrigação agrícola, mas a tecnologia está derrubando esse índice.
- V Mercê de campanhas bem conduzidas, muitos de nós nos preocupamos hoje em economizar a água que jorra de nossas torneiras.

Não há erro de concordância nas frases:

- a) II e III                      b) IV e V                      c) I e IV
- d) II e V                        e) I e III

14. Para responder a esta questão, leia o seguinte trecho de uma crônica de Antônio Maria:

O futebol brasileiro só voltaria a ser futebol quando acabasse a era do endeusamento de um técnico, criador de táticas e sistemas; quando o futebolista nacional pudesse, outra vez, dar o máximo, ser uma força livre, para se inspirar ante cada lance de partida. De 1938 para cá, isto é, de Ademar Pimenta até a canonização de Martim Francisco, os preparadores de equipes foram deuses, cujo culto durava uma semana ou uma vitória – deuses que se substituem na louvação da crônica esportiva e na fé quase religiosa do público. No futebol brasileiro, houve época em que não existia o grande jogador, nem a equipe mais poderosa. Havia um técnico que era um todo-poderoso e, como tal,

estivesse onde estivesse, haveria vitórias. Ah, os sistemas! Quanta palavra gasta, quanto espaço de jornal, quanto minuto de rádio para discutir chaves e táticas. E, durante esse período estratégico, perdemos, no plano internacional, todas as partidas que precisávamos ganhar. Perderam os cariocas, muito mais escravos do técnico que os paulistas, quase todos os jogos do Rio-São Paulo.

Estão de acordo com o texto as seguintes idéias, exceto:

- a) O futebol brasileiro só voltou a render quando abandonou os esquemas que engessavam os jogadores, levando-os a ser mal sucedidos em todas as partidas internacionais decisivas.
- b) Épocas houve em que o futebol brasileiro não exibia sua força verdadeira, sobretudo no plano internacional, em razão das chaves e táticas que os jogadores levavam para o campo.
- c) Nossa seleção somente voltou a exibir o verdadeiro futebol brasileiro quando os jogadores, liberados de rígidos esquemas, passaram a se inspirar ante cada lance da partida.
- d) Enquanto orientada por um técnico todo-poderoso, senhor das estratégias que supostamente conduziram a sucessivas vitórias, a equipe brasileira perdeu todas as partidas internacionais que precisava ganhar.
- e) Nossas equipes de futebol devem prudentemente seguir a cartilha técnica de seu dirigente maior, sobretudo em competições internacionais, porque nestas, afinal, é melhor empatar do que perder.

15. Assinale a alternativa em que a segunda frase não diz o mesmo que a primeira:

- a) 1ª. – Em decorrência de observar inflexivelmente todos os esquemas táticos e técnicos, nossa seleção, em competições internacionais, não conseguia ir além de um empate.  
2ª. – A despeito de observar inflexivelmente todos os esquemas táticos e técnicos, empatar o jogo era o melhor resultado que nossa seleção conseguia em competições internacionais.
- b) 1ª. – Antes de 1958, o Brasil, que sempre teve grandes equipes de futebol, não conseguia vencer nenhuma Copa do Mundo, em razão do engessamento tático e técnico de nossos jogadores.  
2ª. – Sempre representado por grandes equipes de futebol, o Brasil, antes de 1958, não venceu nenhuma Copa do Mundo, dado serem seus jogadores metidos na camisa-de-força de esquemas táticos e técnicos.
- c) 1ª. – Ultrapassada a época do endeusamento de um técnico, o futebol brasileiro passou a encantar o mundo esportivo.  
2ª. – O público esportivo, em todo o mundo, passou a se encantar com o futebol brasileiro, depois que nossa seleção deixou de ser dirigida por um técnico-deus.
- d) 1ª. – Ao ser instruído sobre a tática do jogo, Garrincha, famoso astro do nosso futebol,

desconcertou o técnico, ao lhe perguntar se ele já havia combinado o esquema com o adversário.

2ª. – Enquanto recebia instruções sobre a tática do jogo, Garrincha, famoso astro de nosso futebol, perguntou se o adversário havia concordado com o esquema, o que deixou o técnico embaraçado.

e) 1ª. – Recuperada a congênita criatividade com o abandono dos rígidos esquemas táticos, nossos jogadores, na próxima Copa do Mundo, conseguirão muitas vitórias.

2ª. – Na próxima Copa, nossa seleção conseguirá, em muitas partidas, ir além de um empate, desde que os jogadores, livres de rígidos esquemas táticos, recuperem a inata criatividade.

16. Leia o seguinte poema de Fernando Pessoa:

Para ser grande, sê inteiro: nada  
Teu exagera ou exclui.  
Sê todo em cada coisa. Põe quanto és  
No mínimo que fazes.  
Assim em cada lago a lua toda  
Brilha, porque alta vive.

As seguintes idéias podem ser inferidas do texto, exceto:

- Sê sempre tu mesmo. Dedicar ao que fazes o melhor dos teus esforços, sem exaltar as tuas virtudes ou omitir os teus defeitos.
- Incumbido de executar alguma tarefa, por menor que seja, dá tudo de ti para realizá-la a inteiro contento.
- A receita para crescer é fundir, na medida exata, o corpo e a alma, nas atitudes e realizações.
- Tua completa projeção na sociedade depende de te colocares acima das mesquinhas que aviltam o ser humano.
- Se queres ser grande, busca sempre subir, para ficar no alto, onde vivem os potentados, que alcançaram o sucesso e exibem felicidade.

**Leia o soneto “Banzo”, de autoria do poeta Raimundo Correia, para responder às questões 17 a 20, que a ele se referem:**

#### BANZO

- Visões que n’alma o céu do exílio incuba,
- Mortais visões! Fuzila o azul infando...
- Coleia, basilisco de ouro, ondeando,
- O Níger... Bramem leões de fulva juba...
- Uivam chacais... Ressoa a fera tuba
- Dos cafres, pelas grotas retumbando,
- E a estralada das árvores que um bando
- De paquidermes colossais derruba...
- Como o guaraz nas rubras penas dorme,
- Dorme em nimbos de sangue o sol oculto...
- Fuma o saibro africano incandescente...
- Vai coa sombra crescendo o vulto enorme
- Do baobá... E cresce n’alma o vulto
- De uma tristeza imensa, imensamente.

17. É lícito afirmar sobre o texto acima:

- O conteúdo retrata a saudade mortal que os negros africanos, trazidos para o Brasil como escravos, sentiam da terra de origem, a África.
- De acordo com as tendências parnasianas, o poeta procura usar rimas ricas, como são, por exemplo, os seguintes pares: tuba-derruba, oculto-vulto, dorme-enorme.
- Dada a dificuldade do uso exclusivo de rimas ricas, observam-se dois pares de rimas pobres, que são: infando-ondeando e incandescente-imensamente.
- O esquema de rimas apresenta-se da seguinte forma: abba / abba / cdc / ede.

Estão corretas as afirmativas:

- apenas II e IV
- apenas I e III
- I, III e IV
- II, III e IV
- apenas I e II

18 – O poema apresenta:

- Versos alexandrinos com hemistíquios perfeitos.
- Enjambement* entre os versos 9 e 10.
- Sinéreses no verso 3 (em “ondeando”) e no verso 4 (em “leões”).
- Versos eneassílabos, com cesura na quarta sílaba.
- Diérese no verso 12 (“coa” ao invés de “com a”).

19. Entre os versos 5 e 8, observa-se o seguinte enunciado:

“Ressoa a fera tuba dos cafres, pelas grotas retumbando, e a estralada das árvores, que um bando de paquidermes colossais derruba...”

A respeito desse período, pode-se dizer:

- É composto por coordenação e subordinação, possuindo um total de três orações.
- O pronome relativo “que” refere-se a “árvores” e exerce a função de objeto direto.
- “A fera tuba dos cafres” é o sujeito simples da primeira oração, a principal.
- A última oração é uma subordinada adjetiva.

Estão corretas:

- apenas II e IV
- apenas I e III
- I, II e IV
- I, II e III
- apenas III e IV

20. O “basilisco”, segundo os dicionários, é um “ser fantástico em forma de serpente”. Ao comparar o rio Níger com um basilisco, o poeta substituiu a denotação pela conotação, linguagem mais apropriada ao gênero poético. Essa comparação, constante dos versos 3 e 4, pode ser apropriadamente entendida da seguinte maneira:

- a) A imagem da serpente mostra que o escravo que sente o banzo se julga atraído, por ter sido enviado para uma terra tão distante.
- b) O sol é tão intenso que o rio Níger, que não corre em linha reta pelo solo africano, parece uma serpente de ouro.
- c) Os leões que bramam e os chacais que uivam complementam, junto com a serpente, o ameno quadro que, de modo saudoso, se delinea na mente do escravo.
- d) O rio Níger reflete o sol e suas águas, por estarem agitadas, parecem as escamas de uma serpente.
- e) Ao se lembrar do rio Níger, o escravo que sente o banzo sente uma dor profunda (“Mortais visões!); por isso, o rio parece uma serpente, animal venenoso, que produz a morte.

## LITERATURA

21. Assinale a alternativa incorreta feita a propósito do romance *O Cortiço*, de Aluísio Azevedo:
- a) É também uma história de corrupção, centrada na animalização humana estimulada pelo sexo e pelo dinheiro.
  - b) O verdadeiro protagonista desse romance é uma comunidade popular explorada em proveito da burguesia ascendente da época.
  - c) Observam-se sátiras a alguns tipos predominantes na época: o comerciante rico e grosseiro, a velha beata e raivosa, o cônego relaxado e comilão.
  - d) O enredo não gira em função de pessoas, havendo muitas descrições precisas onde cenas coletivas e tipos psicologicamente primários fazem o conjunto.
  - e) Existe uma divisão clara entre a vida dos que venceram, como João Romão, senhor da pedreira e do cortiço, e a labuta dos humildes que se exaurem na luta pela sobrevivência.
22. Das frases abaixo, apenas uma, por não conter características do Naturalismo, não expressar com acerto uma parte do enredo ou não conter o nome de um dos personagens de *O Cortiço*, NÃO pertence a esse romance. Assinale-a:
- a) “A mulata era o prazer, era a volúpia, era o fruto dourado (...) onde a alma de Jerônimo aprendeu lascívia de macaco e onde seu corpo porejou o cheiro sensual dos bodes”.
  - b) “A primeira que se pôs a lavar foi a Leandra, por alcinha a “Machona”, portuguesa feroz, berradora, pulsos cabeludos e grossos, anca de animal do campo”.
  - c) “As corridas até à venda reproduziam-se, transformando-se num verminar constante de formigueiro assanhado”.
  - d) “Um bruxuleio barato no fundo da biboca dos retirantes, que, perdida na amplidão do latifúndio, ficava menor, semelhando um ninho caído, modificava-lhes a impressão da vida”.
  - e) “De repente, veio enorme borboleta de fogo adejar luxuriosamente em torno da imensa rosa, em cujo regaço a virgem permanecia com os peitos franqueados”.

Leia o texto abaixo, de autoria do poeta Farias de Carvalho, constante do livro *Pássaro de Cinza*, para responder às questões 23 e 24, que a ele se referem:

### SONETO

1 Este momento é o meu. Esses demônios  
 2 pendurados na tarde me lancetam  
 3 para que o prenda. Acordam meus dragões  
 4 guardas de febre e fogo: vou sair...

5 Quanta coisa lá fora! Quanta rosa  
 6 e olhar nenhum pousado no jardim.  
 7 Quantos braços e pernas se chocando,  
 8 e o Vale, anfitrião, sem convidados...

9 Chamo alguém. Volta um rosto. Dois punhais  
 10 luzem. São olhos? Ou apenas eu  
 11 que me inventei ferido? Nada feito.

12 Puxo. Converso. Grito. Corro. Pulo.  
 13 Ninguém responde. – Vão pisar a rosa,  
 14 eia! dragões, é hora: devorai-os!

23. Assinale a afirmativa incorreta feita a respeito do poema:

- a) No verso 3 há um erro de concordância, pois a única expressão condizente com o enunciado seria “para que o prendam”.
- b) É um soneto que quebra a tradição, pois, apesar de possuir catorze enunciados com a mesma métrica, apresenta-se com todos os versos brancos.
- c) Todos os versos são decassílabos heróicos, à exceção do 10, que é um decassílabo sáfico.
- d) Ocorre um *enjambement* entre os versos 9 e 10.
- e) Os curtos períodos que formam alguns versos, dentre os quais há os que se constituem de uma única palavra, servem para alterar o ritmo do poema, não o deixando ficar monótono.

24. A respeito do conteúdo exposto, são admissíveis as seguintes interpretações:

- I O poeta quer romper com o imobilismo de seu mundo pessoal, com o cotidiano que o embrutece e aniquila.
- II Os dragões e os demônios aparecem como signos positivos, em face de representarem o desejo de mudança, de rebelião contra leis e regras proibitivas.
- III Os punhais e os olhos são signos negativos e representam o mundo que se levanta contra o desejo de libertação do poeta.
- IV A rosa representa a falsa beleza do mundo, um adorno desnecessário que o poeta precisa destruir, a fim de conquistar sua plenitude.

Estão corretas ou são justificáveis:

- a) apenas II e IV
- b) I, II e III
- c) apenas I e IV
- d) apenas II e III
- e) I, III e IV

25. Uma única afirmativa NÃO se refere de modo correto a Machado de Assis. Assinale-a:

- a) O seu primeiro romance – *Ressurreição* – dá relevo ao poder do amor de reabilitar e reintegrar, a fim de propiciar o retorno à vida e à sociedade.
- b) A sua forma literária preferida foi a narrativa ficcional, na qual, salvo a iniciação romântica em que pesa a influência de José de Alencar, ele se afirmará independentemente dos estilos literários dominantes.
- c) Contornando os julgamentos definitivos, o romancista conseguiu atribuir aos personagens, ao leitor e a ele mesmo ângulos de visão exclusivos.
- d) Na crítica às instituições republicanas, seu estilo se afirma em períodos breves, com uma linguagem crua e chocante, propositadamente pouco sutil.
- e) Os acontecimentos de suas histórias são quase sempre datados retroativamente em cerca de vinte anos em relação ao momento histórico em que são narrados.

### LÍNGUA ESTRANGEIRA - INGLÊS

The average American teenager spends 1500 hours each year sitting in front of a TV set. In comparison they will have spent only 900 hours sitting in a classroom. This is not good news.

Studies show that excessive TV watching is associated with all sorts of bad things such as poor school performance, a diminished attention span, and an increase in aggressive behavior. Too much TV watching also makes teens feel less secure and worry more that they will be a victim of crime. Teens who watch a lot of television also have lower social trust and are less engaged with friends. Television also makes children fat. According to the US government's Third National Health and Nutrition Examination Survey, 8- to 16-year-olds who watched four or more hours of television a day, were on average 17 per cent heavier than those who watched fewer than two hours of television a day.

In 1961, former FCC Commissioner Newton Minow described television as a vast wasteland. It's become worse since then. But it's not just the content of TV shows that is the problem. Research suggests that the passive nature of TV watching may lead to diminished brain growth in children. So even if your teen is watching four hours of news, documentaries and educational television a day, that is still too much.

#### I - Responda de acordo com o texto:

26. Marque a assertiva que melhor corresponde ao texto:

The average American teenager spends:

- a) as much time watching TV as sitting in a classroom
- b) less than 900 hours sitting in a classroom
- c) 1500 hours a month watching TV
- d) more time watching TV than sitting in a classroom
- e) more time in a classroom than watching TV

27. A expressão "a diminished attention span" corresponde a:

- a) aumento da capacidade de compreensão

- b) diminuição da capacidade de compreensão
- c) diminuição da área de concentração
- d) aumento do poder de concentração
- e) menor poder de concentração

II – Escolha a alternativa adequada:

28. What time \_\_\_\_\_ here last night?

- a) did they get
- b) they got
- c) do they get
- d) have they gotten
- e) will they get

29. This is \_\_\_\_\_ grandfather. \_\_\_\_\_ is 75 years old and \_\_\_\_\_ brother is 81. \_\_\_\_\_ are both healthy and active.

- a) my – he – him – them
- b) my – he – his – they
- c) mine – he – his – they
- d) mine – he – him – they
- e) my – he – his – their

30. He went to school today \_\_\_\_\_ he didn't feel well

- a) in spite of
- b) if
- c) even though
- d) whereas
- e) otherwise

### LÍNGUA ESTRANGEIRA - ESPANHOL

01	Se acerca el final del año y comienzan a surgir
02	los proyectos vinculados con las vacaciones. El
03	paciente asmático y alérgico de vías respiratorias
04	empieza, también, a plantearse algunos
05	interrogantes sobre su veraneo. Entonces
06	aparecen 06. en la consulta médica preguntas
07	como qué clima le conviene más, en qué lugar
08	debe pasar sus vacaciones sin que se le
09	desencadenen crisis asmáticas o afecciones
10	respiratorias afines (tos, .bronquitis, etc.), si hay
11	un lugar de veraneo que lo .mejore o cure. La
12	respuesta a todas estas preguntas está en la
13	consideración de diversos 13. factores que
14	ayudarán al paciente a disfrutar del 14. veraneo.
15	En principio, hay que hablar de una 15. creencia
16	generalizada: que el clima de mar afecta al
17	asmático y el serrano lo mejora. En algunos casos
18	esto se cumple, pero en otros ocurre exactamente
19	al revés. También muchísimos asmáticos pueden
20	estar bien o mal en cualquier lugar. Ocurre que el
21	veraneo, el salir a otro clima, está indicando
22	varios cambios. Por un lado, un cambio real de
23	clima meteorológico con distintos tipos de
24	radiaciones y de tenores de oxígeno. Y por otra
25	parte, hay un cambio de clima psicológico.
26	Cuando sale de vacaciones, mucha gente opta
27	por correr de un lado a otro, desplegar una
28	actividad física que normalmente no desarrolla y
29	dormir poco y mal. Esto a cualquiera le hace mal,
30	pero al asmático le afecta aún más. Entonces lo
31	más conveniente es prepararse para los cambios

32 emocionales. Lo importante es comprender que el  
 33 veraneo es un cambio en el estilo de vida, en la  
 34 rutina, que tiene que ser tomado con gozo, no con  
 35 locura. Ningún veraneo, cualquiera sea el lugar  
 36 donde se haga y su duración, cura ni mejora a  
 37 ningún asmático. Al regresar a su lugar de  
 38 residencia habitual, pueden reaparecer (y  
 39 generalmente ocurre) las crisis asmáticas. De ahí  
 40 que no se aconseje realizar este esfuerzo  
 41 económico con la esperanza de mejorar o curar  
 42 al asmático. Incluso el resultado puede ser  
 43 contraproducente para el paciente y aun para sus  
 43 familiares, que perderán las esperanzas en su  
 45 recuperación. Y esto puede ser más grave, pues  
 46 la inseguridad, el temor, el miedo y la  
 47 desesperanza agravan, generalmente, la  
 48 situación de estos pacientes. Porque en el asma  
 49 bronquial no influyen solo los factores climáticos,  
 50 clínicos e inmuno-alérgicos; también ejercen su  
 51 acción nociva los factores psicológicos o  
 52 emocionales. La experiencia personal del  
 53 asmático que se benefició en un anterior veraneo  
 54 puede ser la mejor respuesta al interrogante de  
 55 cuál es el clima que más le conviene para sus  
 56 próximas vacaciones. En cambio, si se sintió mal  
 57 en una zona determinada, generalmente no  
 58 conviene reincidir en esa región por varias  
 59 temporadas. Si el asmático decidió pasar sus  
 60 vacaciones en la playa, debe prepararse para ello  
 61 en su lugar de residencia habitual. Lo mejor es  
 62 que empiece a tostarse en forma lenta y  
 63 progresiva, preferentemente entre las 9 y las 10  
 64 de la mañana, metodología especialmente  
 65 indicada para aquellos que sufren resfríos  
 66 alérgicos cuando se exponen bruscamente a la  
 67 radiación solar. Al llegar al mar, lo mejor es  
 68 acostumbrarse lentamente a este clima excitante,  
 69 descansando bien los primeros días, sin  
 70 agotamientos perjudiciales. Recordemos que se  
 71 trata de disfrutar y no de enloquecerse.

**Lea con atención el texto y escoja la alternativa correcta.**

26. Según el texto, para gozar de sus vacaciones sin mayores sobresaltos, los asmáticos deben:

1. Evitar los cambios de clima y las playas
2. Tener en cuenta las experiencias de otras vacaciones
3. Optar por viajar a la montaña
4. Intensificar su actividad física

**La(s) alternativa(s) correcta(s) es(son):**

- a) 1      b) 4      c) 2-3      d) 2      e) 1-3

27 El texto de refiere a varios cambios que enfrenta el asmático en vacaciones. ¿A cuál no hace referencia el texto?

- a) cambio psicológico
- b) cambio de rutina
- c) cambio emocional
- d) cambio de clima atmosférico
- e) cambio físico

28. La intención del texto es:

- a) orientar al asmático cómo prepararse para disfrutar de sus vacaciones
- b) recomendarle al asmático cuál es el clima más beneficioso
- c) aconsejarle al asmático cuál es la medicación más adecuada
- d) mostrar la importancia de las vacaciones para pacientes asmáticos
- e) orientar al asmático cómo actuar ante una crisis en vacaciones

29. Las palabras del texto “aún” (línea 30) y “aun” (línea 43) pueden sustituirse, respectivamente, sin alterar su sentido, por:

- a) mucho – todavía
- b) todavía - incluso
- c) incluso – también
- d) aunque – hasta
- e) todavía – bastante

30. Según su función algunas de las siguientes palabras no forman plural: “lo” (línea 32), “este” (línea 40), “el” (línea 42) y “esto” (línea 45) ¿Cuáles son?

- a) este – esto
- b) el -lo
- c) lo - esto
- d) lo – el
- e) este – el

## LÍNGUA ESTRANGEIRA - FRANCÊS

### ETATS-UNIS/CYCLONE

L'ouragan Rita s'est abattu sur les côtes du Texas et de la Louisiane, emmenant sur son sillage des vents soufflant jusqu'à deux cents kilomètres/heure.

Aux Texas, les villes de Houston et de Galveston qui s'attendaient au pire, n'ont pas été touchées directement par le cyclone.

En revanche, les pluies torrentielles ont, à nouveau, inondé la Nouvelle-Orléans, en Louisiane.

Le passage de Rita a provoqué des coupures de courant.

Près de deux millions de personnes ont été évacuées des zones susceptibles d'être touchées par le cyclone Rita.

Le cyclone Rita n'a pas directement touché les villes texannes de Houston et de Galveston, mais a provoqué des inondations à la Nouvelle-Orléans, en Louisiane

26. De acordo com o texto acima, marque as alternativas corretas:

- a) L'ouragan Nouvelle-Orléans a détruit quelques villes nord-américaines.
- b) Texas et Louisiane sont des villes françaises.
- c) L'ouragan a été appelé Galveston.
- d) L'ouragan Rita a détruit quelques villes nord-américaines.
- e) Les pluies torrentielles ont inondé Washington.

27. No texto, as palavras **ouragan** e **cyclone** são:

- a) Nomes dados a localidades do delta do Mississipe
- b) Antônimas, portanto representam idéias totalmente opostas.
- c) Adjetivos qualitativos.
- d) Nomes dados às cidades da Costa Leste americana.
- e) Representações do mesmo fenômeno.

28. De acordo com as informações do texto, "Rita" foi caracterizado por:

- a) Ventos de 200 Km/h e chuvas torrenciais.
- b) Atingiu metade do território dos Estados Unidos.
- c) Destruição total de Houston e Galveston.
- d) Ventos e chuvas fracas em todas as cidades mencionadas.
- e) Atingir o território americano

29. Marque a alternativa que reúne o conjunto de conseqüências da passagem do Rita.

- a) Assinatura do Tratado de Tóquio para a reduzir a emissão de gases poluentes e pedido de desculpa dos governantes pela falta de estratégias para enfrentar o fenômeno.
- b) Inundação, evacuação de mais de dois milhões de pessoas das áreas de risco, corte no abastecimento de energia elétrica.
- c) Desaparecimento total das cidades referidas e falta de interesse na reconstrução dos diques das cidades que se encontram abaixo do nível do mar.
- d) Destruição apenas das cidades de Houston e Galveston.
- e) Atingiu diretamente a cidade de Houston

30. A respeito das expressões «... s'est abattu», «... n'ont pas été touchées», «... ont, à nouveau, inondé», «... a provoqué », «... ont été évacuées », «... n'a pas directement touché », «... a provoqué », pode-se afirmar :

- a) Referem-se a previsões sobre o futuro das cidades citadas.
- b) Nenhuma das formas verbais é composta.
- c) Estruturam a cadeia narrativa e relacionam os fatos sob a forma do tempo verbal "*passé-composé*".
- d) Representam o tempo presente dos fatos relacionados.
- e) Estruturam a cadeia narrativa e relacionam os fatos sob a forma do tempo verbal "*passé-simple*".

## HISTÓRIA

31. Sobre as sociedades do Antigo Oriente Próximo, é incorreto afirmar que:

- a) Embora existissem escravos, eles nunca formaram, nem no Egito, nem na Mesopotâmia, a base das relações de produção
- b) Sua estrutura econômica era regida pelo chamado "modo de produção asiático"
- c) Mantinham grande dependência dos rios perenes e desenvolveram importantes projetos de irrigação
- d) A corvéia ou "corvéia real", consistindo numa modalidade de trabalho compulsória, foi largamente

utilizada pelos Estados dessa região para obtenção dos excedentes na forma de tributo.

- e) Baseavam-se no comércio mediterrâneo e no cultivo de trigo e vinhas em grandes propriedades senhoriais.

32. "Se um homem alugar um boi ou um asno, e se nos campos o leão matar o gado, é o proprietário do gado quem sofrerá a perda. Se um homem bater em seu pai, terá as mãos cortadas. Se um homem furar o olho de um homem livre, ser-lhe-á furado o olho". Sendo um dos primeiros códigos de lei de que se tem conhecimento, este texto está associado:

- a) Ao Império Babilônico sob o reinado de Hamurabi
- b) Ao Império Persa sob a dinastia de Talião
- c) Ao Império Persa sob o reinado de Cambises II
- d) Ao Egito sob o reinado de Amenófis I
- e) A Sociedade Ateniese sob a direção de Péricles

33. Durante seu Período Republicano, Roma vivenciou diversos embates entre patrícios e plebeus que resultaram na fragilização do sistema político e em profundas mudanças sociais, dentre as quais é possível destacar:

- a) A gradativa exclusão dos plebeus e a concentração de poder nas mãos da aristocracia patrícia
- b) A substituição de todos senadores patrícios por plebeus, instaurando o momento mais importante da democracia romana
- c) A instauração da Assembléia da Plebe e a destituição de uma das mais tradicionais instâncias decisórias, o senado romano
- d) A conquista de certa igualdade de direitos pela plebe em relação aos patrícios, inclusive com o direito de participação na esfera da magistratura
- e) O fim da escravidão após a revolta de Espártacos e a distribuição de terras entre a plebe

34. A civilização romana conheceu a seguinte evolução política:

- a) Império, Monarquia e República
- b) Monarquia, Império e República
- c) Monarquia, República e Império
- d) Império, República e Monarquia
- e) República, Monarquia e Império

35. Da Sociedade Feudal européia é correto afirmar que

- a) Possuía uma estrutura social imóvel, não admitindo mobilidade entre as três camadas (guerreiros, sacerdotes e trabalhadores) que a estruturavam
- b) Foi marcada pela expansão dos preceitos religiosos cristãos e pelo fortalecimento da Igreja no Ocidente
- c) Foi marcada pelo total desaparecimento das cidades e conseqüente concentração da população nos feudos
- d) A concentração do poder nas mãos dos senhores feudais descentralizou a estrutura de poder e inviabilizou o surgimento de reinados e monarquias
- e) A auto suficiência dos feudos foi a principal responsável pelo desaparecimento do comércio, existindo este apenas em escala local

36. Em 1552, Frei Bartolomeu de Las Casas (1474 - 1566), denunciava em texto ácido, o triste destino dos índios americanos logo após a chegadas dos europeus na América. Para ele, *“os espanhóis, com seus cavalos, suas espadas e lanças começaram a praticar crueldades estranhas; entravam nas vilas, burgos e aldeias, não poupando nem as crianças e os homens velhos, nem as mulheres grávidas e parturientes e lhes abriam o ventre e as faziam em pedaços como se estivessem golpeando cordeiros fechados em seu redil. Faziam apostas sobre quem, de um só golpe de espada, fenderia e abriria um homem pela metade, ou quem, mais habilmente e mais destramente, de um só golpe lhe cortaria a cabeça, ou ainda sobre quem abriria melhor as entranhas de um homem de um só golpe”*. Neste processo, grandes civilizações pré-colombianas foram dizimadas. A este respeito, é correto afirmar que:
- Os Astecas, sob a direção de Montezuma, sucumbiram diante de Hernan Cortez e Lopo de Aguirre
  - Os Incas, liderado por Atualpa, foram destruídos por Francisco Pizarro e Diego de Almagro
  - Os Pueblos, sob a chefia de Ojeda, foram dizimados por Vicente Pinzón e Pedro de Mendonza
  - Os Maias, sob o comando de Malinche, foram conquistados por Jimenes de Quesada e Pedro Valdívia
  - Os Araucanos, liderados por Manco Capac, foram derrotados por Pedro Maldonado e Cabeça de Vaca
37. Na origem da Guerra Civil Americana estão as fortes distinções políticas, sociais e econômicas entre o Norte e o Sul dos Estados Unidos. Dessas distinções, sobressai:
- O avanço do republicanismo e do abolicionismo entre os Confederados, favoráveis ao novo industrialismo
  - O peso da tradição colonial que impôs o caráter de “exploração” no Norte e de “povoamento” no Sul
  - Uma maior incidência de manufaturas e trabalho assalariado no Norte em relação ao Sul, agrícola e escravista
  - As disputas por mercados consumidores entre a indústria textil do Norte e a indústria algodoeira do Sul
  - A disputa religiosa entre os Yankes católicos e os Confederados protestantes
38. No final do Século XIX, a disputa por mercados travada pelas principais nações industriais resultou na adoção de novas práticas de conquista colonial, direcionadas prioritariamente para a África e a Ásia. Qual dos eventos abaixo não está associado à esta faceta da corrida imperialista:
- A Guerra dos Boers
  - A Guerra do Ópio
  - A Rebelião de Tupac Amaru
  - A Revolta dos Boxers
  - A Guerra Sino-Japonesa
39. Sendo hoje um dos mais pobres países da América e controlado por forças da ONU chefiadas pelo Brasil, o Haiti guarda uma importante singularidade em sua História, que é a de ter sido:
- O primeiro alvo da expansão imperialista norte-americana na América Central
  - A única colônia francesa na América
  - O principal foco da resistência anti-escravista durante o período colonial
  - A primeira nação negra independente do mundo
  - A primeira nação socialista do continente americano
40. Na disputa pela organização e controle das classes trabalhadoras, anarquistas e marxistas enfrentaram-se diversas vezes ao longo da segunda metade do século XIX. Das frases abaixo, assinale aquela que não se coaduna ao ideário anarquista:
- “Quem quer que coloque a mão sobre mim para governar-me é um usurpador e um inimigo – eu o declaro meu inimigo”
  - “Minha consciência me pertence, minha justiça me pertence e minha liberdade é soberana”.
  - “Na medida em que buscam o poder, todos os partidos – sem exceção – são variantes do absolutismo”
  - “O operariado tem como objetivo a conquista do poder político para se transformar em classe dirigente da nação”.
  - “Quanto mais perfeita a civilização, menos necessidade terá de um governo, porque mais capacidade terá para resolver seus próprios problemas e auto-governar-se”
41. O Período Regencial foi marcado por profundas disputas políticas na corte e rebeliões que, de alguma forma, punham em discussão a relação centro / periferia. Dos movimentos abaixo, assinale aquele que não se articula com essa tendência
- A Guerra dos Farrapos
  - A Cabanagem
  - A Balaiada
  - A Sabinada
  - A Revolta dos Malês
42. Desde a Proclamação da República, a história das constituições brasileiras registra o lento avanço da democratização e da ampliação da cidadania em nosso país. Que Carta Constitucional pode ser apontada como uma clara exceção a essa regra:
- A Constituição de 1988
  - A Constituição de 1934
  - A Constituição de 1946
  - A Constituição de 1891
  - A Constituição de 1937
43. Das alternativas abaixo, apenas uma não se relaciona com as ações adotadas durante o Período Pombalino na Amazônia:



- a) O cultivo das Drogas do sertão e o fomento a produção racional da goma elástica
- b) O fomento à introdução de escravos negros
- c) A proibição do uso de línguas indígenas como meio de comunicação oficial nos núcleos coloniais
- d) A Criação da Companhia Geral do Comércio do Grão-Pará
- e) A mudança das denominações indígenas das localidades para nomes portugueses

44. Com registro da existência de mais de 700 grupos lingüísticos – em sua maioria pertencentes aos troncos lingüísticos Tupi, Karib, Aruak, Pano, Tukano e Gê – a Amazônia Pré-Colonial impôs grandes dificuldades para o processo de conquista colonial. Para os colonos portugueses dos dois primeiros séculos da conquista, a principal alternativa a esse dilema foi:

- a) A obrigatoriedade do ensino e do uso da língua portuguesa nos aldeamentos missionários
- b) A adoção e difusão do Nheengatú, que, sendo uma forma de língua geral, permitia maior possibilidade de comunicação
- c) O uso da língua Tupi-Guarani, de maior difusão entre as nações indígenas da Amazônia
- d) A adoção do uso do Português, nas cidades e vilas, e da língua geral nos aldeamentos indígenas
- e) Todas as alternativas anteriores estão corretas

45. Embora a tendência a um contínuo fechamento político já estivesse presente nas ações governamentais desde o golpe militar de 1964, que acontecimento foi usado como argumento legitimador para a adoção do Ato Adicional No. 5, em 1968:

- a) O discurso do deputado Márcio Moreira Alves no Congresso Nacional, criticando o Regime Militar
- b) A marcha da “Família com Deus Pela Liberdade”, que reuniu milhares de pessoas em São Paulo
- c) A realização, na clandestinidade, do Congresso da União Nacional dos Estudantes (UNE) em Ibiúna
- d) O discurso a favor das ligas camponesas e da reforma agrária feito por Francisco Julião na Central do Brasil, no Rio de Janeiro
- e) O seqüestro do embaixador norte-americano por grupos de militantes que participavam da esquerda armada

**MATEMÁTICA**

46. Se  $A = \cos^2 x + \sin^2 y + (\sin x - \cos y)^2$ , onde  $x = \frac{\pi}{2} - y$ , então A é:

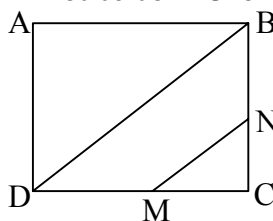
- a)  $2 \cos^2 x$
- b)  $2 \sin^2 x$
- c)  $\sin x$
- d)  $\cos x$
- e)  $\sin 2x$

47. Seja  $\alpha$  o menor número que é solução da equação

$$\frac{5^{x^2-2}}{125} = \left(\frac{1}{25}\right)^{-2x}. \text{Então, } \sqrt{\alpha} \text{ é um número}$$

- a) par;
- b) primo;
- c) não real;
- d) divisível por 5;
- e) irracional.

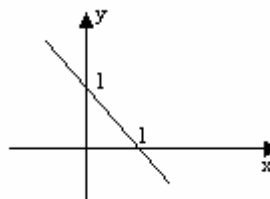
48. A área do quadrado ABCD da figura é 4. Nos lados  $\overline{BC}$  e  $\overline{DC}$  tomam-se, respectivamente, os pontos M e N de modo que  $\overline{MN}$  seja paralelo à diagonal  $\overline{DB}$ . Se as áreas do triângulo CMN, do trapézio MNDB e do triângulo ABD formam, nessa ordem, uma progressão aritmética, então a medida de  $\overline{MC}$  é:



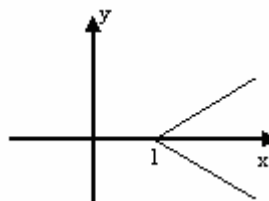
- a)  $\frac{2\sqrt{3}}{3}$
- b)  $\sqrt{3}$
- c)  $\frac{\sqrt{3}}{3}$
- d)  $\frac{\sqrt{3}}{2}$
- e)  $\frac{3\sqrt{3}}{2}$

49. O gráfico que melhor representa a relação  $|y| = x - 1$ , para todo  $x, y \in \mathbb{R}$ , é:

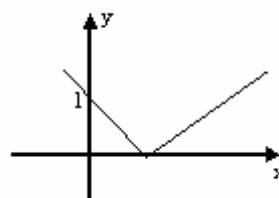
a)



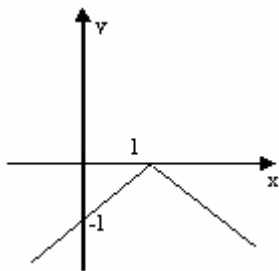
b)



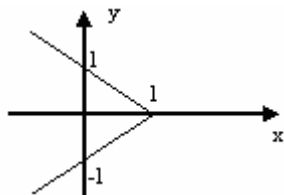
c)



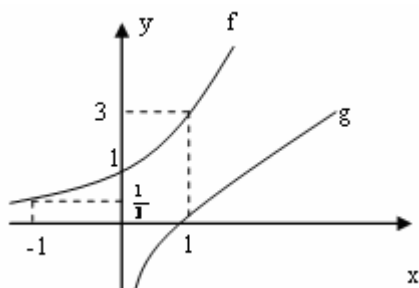
d)



e)



50. Na figura abaixo têm-se os gráficos de uma função exponencial  $f$  e de sua inversa  $g$ .



Se  $g(k) = 2$ , então o valor de  $k$  é:

- a) 8      b) 1      c) 2      d) 9      e) 6

51. O conjunto das soluções, no conjunto  $\mathcal{R}$  dos números reais, da inequação

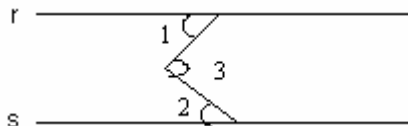
$$\frac{x}{x+1} > x \text{ é:}$$

- a)  $\{x \in \mathcal{R}; x > -1\}$   
 b)  $\{x \in \mathcal{R}; x < -1\}$   
 c) vazio  
 d)  $\mathcal{R}$   
 e)  $\{x \in \mathcal{R}; x < 0\}$

52. Sejam  $x_1$  e  $x_2$  as raízes da equação  $10x^2 + 33x - 7 = 0$ . O número inteiro mais próximo do número  $4 \cdot (x_1 + x_2) + 3x_1 \cdot x_2$  é:

- a) -17      b) -16      c) -14      d) -15      e) -15,4

53. Na figura, as retas  $r$  e  $s$  são paralelas, o ângulo 1 mede  $45^\circ$  e o ângulo 2 mede  $55^\circ$ . A medida em graus, do ângulo 3 é:



- a) 90      b)  $45^\circ$       c)  $55^\circ$       d)  $110^\circ$       e)  $100^\circ$

54. Uma pedra é lançada verticalmente do chão a uma velocidade de 27 metros por segundo. A fórmula  $s = 27 - 9t^2$  dá altura da pedra em  $t$  segundos. Então a altura máxima atingida pela pedra é:

- a) 20,25m em 3,0 segundos.  
 b) 20,25m em 2,0 segundos;  
 c) 25,20m em 1,5 segundos;  
 d) 25,20m em 3,0 segundos;  
 e) 20,25m em 1,5 segundos;

55. O cometa de mais longo período que se conhece é o Herschel – Rigollet. Seu período é 156 anos. Esse cometa passou pelo periélio em agosto de 1939. qual será o primeiro ano, após o ano 5.000, em que o cometa Herschel – Rigollet passará novamente por aquele ponto?

- a) 5123      b) 5156      c) 5059      d) 5039      e) 5076

56. Sendo  $A$  uma matriz quadrada de ordem  $n$ , define-se  $A^0 = In; A^1 = A$ ;

$$A^k = \underbrace{A \cdot A \cdot A \cdot \dots \cdot A}_{k \text{ vezes}}, \text{ para todo } k, \text{ com } k \in \mathbb{N}, k \geq 2$$

Dada a matriz

$$A = \begin{bmatrix} 2 & 3 \\ -1 & -2 \end{bmatrix}, \text{ então } A^{15} \cdot A^{22} \text{ é:}$$

- a)  $\begin{bmatrix} -1 & -2 \\ 2 & 3 \end{bmatrix}$       b)  $\begin{bmatrix} 1 & 0 \\ 0 & 1 \end{bmatrix}$       c)  $\begin{bmatrix} 2 & 3 \\ -1 & -2 \end{bmatrix}$   
 d)  $\begin{bmatrix} -2 & -1 \\ 3 & -2 \end{bmatrix}$       e)  $\begin{bmatrix} -1 & 2 \\ -2 & 3 \end{bmatrix}$

57. Em relação ao sistema

$$\begin{cases} 2x + y - z = 0 \\ 5x + 4y - 2z = 0 \\ x + 8y + 2z = 0 \end{cases}$$

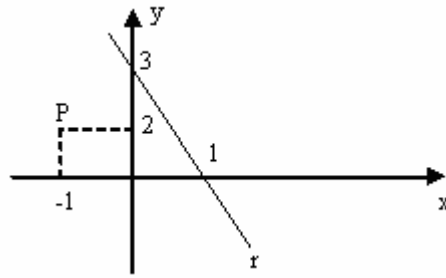
Pode-se afirmar que:

- a) o sistema é impossível;  
 b) o sistema é indeterminado, com uma incógnita arbitrária;  
 c) o sistema é determinado;  
 d) o sistema é indeterminado, com duas incógnitas arbitrárias.  
 e)  $(0,0,0)$  é a única solução do sistema.

58. Um estádio de futebol é composto por  $n$  cadeiras numeradas. De quantas maneiras diferentes os sete primeiros torcedores que chegarem para assistir a um jogo de futebol nesse estádio podem escolher seus lugares?

- a)  $A_{n,7}$
- b)  $n$
- c)  $A_{7,7}$
- d)  $\frac{7n}{n+1}$
- e)  $n(n+7)$

59. No gráfico abaixo, a reta  $s$  que passa pelo ponto  $P$  é paralela a reta  $r$  e tem como equação:



- a)  $3x - y - 1 = 0$
- b)  $3x + y - 3 = 0$
- c)  $x + 3y + 1 = 0$
- d)  $3x + y - 1 = 0$
- e)  $3x + y + 1 = 0$

60. Seja  $P(x) = ax^2 + bx + c$ , em que  $a$ ,  $b$  e  $c$  são números reais. Sabendo que  $P(-1) = 4$ ,  $P(3) = 7$  e  $P(2) = 7$ . então  $P(0)$  é:

- a) -9
- b) 10
- c) -5
- d) 9
- e) 0

CÁLCULO