

LÍNGUA PORTUGUESA

Leia o texto a seguir, antes de responder às questões **01** e **02**, elaboradas a partir de seu conteúdo:

O dom de curar é um conhecimento que se desenvolve desde as primeiras sociedades humanas. Os curadores – ou curandeiros – salvam vidas nos lugares onde as crenças e as experiências tradicionais prevalecem ou se combinam com a medicina científica oficial. Na Amazônia, que abriga a maior floresta tropical do mundo, os praticantes da medicina tradicional gozam de prestígio e admiração em comunidades rurais e urbanas.

Quem, nessa região, nunca ouviu falar da fama de um curandeiro? Generalizam-se, nesse personagem, várias especialidades da medicina dos povos da floresta. O curandeiro exerce, nas comunidades tradicionais, papéis análogos aos dos profissionais das ciências da saúde e dos religiosos, porque, além dos males patológicos, também cuida da alma do paciente. “Eles, os curandeiros, são respeitados porque possuem grande sabedoria, que ajuda o povo a manter uma relação saudável com a natureza, onde encontram os recursos para solucionar os problemas dos pacientes”, afirma uma pesquisadora que atua na revitalização dessas práticas no município de Parintins, no Amazonas.

Nas comunidades distantes do acesso às políticas de saúde do governo, a assistência à saúde coletiva depende do trabalho das parteiras, dos pegadores de ossos, dos puxadores de desmentiduras, dos costuradores de rasgaduras, dos curadores, das benzedeadas, por isso o trabalho dessas pessoas deve ser valorizado. (In: Revista Valer Cultural, dezembro de 2012, p. 41-42. Texto adaptado.)

01. No texto são feitas as seguintes afirmativas:

- I. A medicina tradicional é, sob vários aspectos, superior à medicina científica oficial.
- II. A medicina tradicional tem prestígio nas comunidades rurais porque a política do governo para a saúde é deficiente.
- III. Os curandeiros, que praticam várias atividades relativas à saúde, também exercem, sob determinada ótica, função religiosa.
- IV. É na Amazônia, por causa da imensa floresta tropical que possui, que a prática médica dos curandeiros se afirma.

Assinale a alternativa correta:

- a) Somente as afirmativas I e III estão corretas
- b) Somente as afirmativas I e IV estão corretas
- c) Somente a afirmativa II está correta
- d) Somente as afirmativas II e IV estão corretas
- e) Somente a afirmativa III está correta

02. No final do texto, lê-se: “**por isso**, o trabalho dessas pessoas deve ser valorizado”. Em tal caso, a conjunção em destaque pode ser substituída, sem alteração de sentido, por:

- a) todavia
- b) onde
- c) por que
- d) logo
- e) ainda que

Leia o texto a seguir, antes de responder às questões **03** e **04**, que a ele se referem:

As forças militares da colonização portuguesa e espanhola, entre os séculos 16 e 18, foram responsáveis pelo extermínio de milhares de indígenas no baixo, médio e alto rio Negro. Na sanha exploratória, várias formas de controle foram colocadas em prática. Mas nenhuma violência foi tão duradoura e, sutilmente, perversa, quanto a da Igreja, que usou da humilhação para aniquilar o **aborigine** que havia em cada habitante do lugar, tornando-os **pagens** dos colonizadores.

Entre os séculos 16 e 20, foram várias as missões que tinham o objetivo de **civilizar** os índios, com destaque para as salesianas que, ao longo desse período, assentaram-se nos médio e alto rio Negro e deram início à imposição de um novo modelo de vida para os indígenas, baseados no lema: “Uma só religião, uma só língua, uma só bandeira”.

O Papa Leão XIII, com receio da propagação dos ideais humanitários comunistas, tratou de ocupar o maior número de espaços e cabeças possíveis, para que a **submissão** não chegasse ao fim. Com apoio do Governo Brasileiro, os experientes salesianos expandiram os internatos e neles instalaram vários jovens índios. Os que cometessem o **deslize** de falar sua própria língua eram obrigados a usar uma placa humilhante e eram espancados na própria sala de aula.

Na década de 1980, durante as preparações pelos 500 anos do descobrimento do Brasil, o Papa João Paulo II pediu perdão aos índios, que passaram a ser reconhecidos na suprema Constituição Brasileira de 1988. (In: Revista Valer Cultural, dezembro de 2012, p. 81. Texto adaptado.)

03. Assinale a alternativa que contém ideia expressa pelo texto:

- a) A proibição das línguas indígenas primitivas revelou-se eficaz, pois com isso toda a região passou a falar o português.
- b) Apesar de perversa, a ação dos salesianos evitou que o comunismo se tornasse a ideologia a ser seguida pelos indígenas.
- c) O Governo Brasileiro, desde os tempos coloniais, colaborou com as missões religiosas, a fim de difundir o cristianismo.
- d) A Constituição de 1988 incorporou os direitos humanos, pois foi a que, finalmente, reconheceu os índios como cidadãos brasileiros.
- e) Ao longo do tempo, a Igreja mudou sua postura em relação aos índios, passando da crueldade ao reconhecimento público de seus erros.

04. Assinale a alternativa que contém palavra, dentre as que estão em destaque no texto, que **NÃO** está corretamente escrita:

- a) deslize
- b) aborígine
- c) civilizar
- d) pagens
- e) submissão

05. No ano passado, fui à Santa Catarina, mais precisamente à bela Blumenau, para participar da Oktoberfest. Fiquei encantado com os festejos e com a alegria dos descendentes alemães, que não são poucos na região. Ao retornar, disse a um dos amigos que ali fiz: “voltarei à cidade no próximo ano, para novamente presenciar um dos espetáculos culturais mais importantes do Brasil. Espero que a de 2015 seja igualmente muito boa. Podem ficar à minha espera”. Perguntou-me, então, o amigo, se era a mais bonita festa do Brasil, mas, por conhecer tão pouco, não soube responder àquela pergunta. (In: LOTTI, R. N. *Caderno de viagem*, p. 32.)

Assinale a alternativa em que o emprego do acento indicativo de crase está errado:

- a) Podem ficar à minha espera
- b) Voltarei à cidade no próximo ano
- c) Não soube responder àquela pergunta
- d) Fui à Santa Catarina
- e) Mais precisamente à bela Blumenau

06. Finalmente, passou a estação das chuvas, que vai, em tese, de novembro a abril. Os rios vão baixar seu volume de água e a vida voltará ao normal. As prefeituras, sem as chuvas **que** atrapalham a manutenção e a recuperação das vias urbanas, poderão retomar seu ritmo de trabalho.

O “que” posto em destaque no texto apresenta a função sintática de:

- a) objeto direto
- b) objeto indireto
- c) sujeito
- d) aposto
- e) agente da passiva

07. Vivemos num mundo dominado pela ideologia do consumo. Nas ruas, com os outdoors; nas roupas, com as etiquetas postas do lado externo; na TV, com os anúncios que intercalam os programas – tudo cria a necessidade de **se** consumir produtos inúteis.

O “se” posto em destaque exerce a mesma função sintática que se encontra em:

- a) Ele se feriu ao tentar descascar a laranja
- b) Estuda-se muito nesta escola
- c) Vendem-se estas casas a preços módicos
- d) O governo se arrogou o direito de não repor as perdas salariais
- e) Os lutadores de MMA se esmurram até sangrar

08. Garcia, em pé, mirava e estalava as unhas; Fortunato, na cadeira de balanço, olhava para o teto; Maria Luísa, perto da janela, concluía um trabalho de tricô. Havia já cinco minutos que nenhum deles dizia nada. Nem mesmo o pio de um pássaro quebrava o silêncio. Tinham falado do tempo, que naquele dia estivera excelente; de Catumbi, onde morava o casal Fortunato; de uma casa de saúde, que adiante se explicará. Tinham falado também de outra coisa, tão feia e grave que não lhes deixou muito gosto para tratar do jantar. Agora mesmo, os dedos de Maria Luísa parecem ainda trêmulos. No rosto de Garcia, vê-se uma expressão de severidade. (ASSIS, Machado de. Conto “A Causa secreta”, parágrafo adaptado.)

Assinale a alternativa que apresenta o uso da conotação:

- a) Fortunato, na cadeira de balanço, olhava para o teto
- b) Nem mesmo o pio de um pássaro quebrava o silêncio
- c) No rosto de Garcia, vê-se uma expressão de severidade
- d) Garcia, em pé, mirava e estalava as unhas
- e) Os dedos de Maria Luísa parecem ainda trêmulos

09. De origem muito remota, o boi-bumbá encontrou no Brasil terreno fértil para a sua propagação. Essa manifestação folclórica é bastante expressiva no Estado do Maranhão, graças ao não afastamento das raízes e do enredo original. **Imergir** nessa festa, em São Luís, foi muito agradável para mim. Fazer a descrição do que se passou é mais difícil, dada a riqueza e a **iminência** dos cantos e das vestimentas bastante **vultosas** e criativas; melhor que isso é **fruir** a dança. **Procedente** de outros estados, onde presenciei outras festividades, saí da capital maranhense certo de que não há, em todo o Brasil, folclore mais cativante nem mais autêntico. (In: LOTTI, R. N. *Caderno de viagem*, p. 81.)

Assinale a alternativa em que a palavra em destaque no texto **NÃO** foi corretamente empregada, sendo necessária a substituição pelo seu parônimo:

- a) fruir
- b) iminência
- c) procedente
- d) imergir
- e) vultosas

10. Soube que ontem o jornalista não **pode** trabalhar, por estar doente. Imaginei que todos os que **leem** o jornal diariamente ficaram como desprotegidos, à mercê da ignorância dos fatos da cidade, do país, do mundo. Como saber qual a opinião que os articulistas **tem** sobre os desastres no Mediterrâneo? O que disse o **décano** dos ecologistas sobre os novos, desnecessários e **gratuitos** índices de desmatamento? Apesar de toda a mídia eletrônica, o jornal impresso é indispensável. Pelo menos para mim. (In: BATISTA, J. T. *O cotidiano sem fronteiras*, p. 27.)

Assinale a alternativa da qual consta palavra em destaque no texto cuja ortografia está correta, devido a acentuação (ou ausência de acentuação) ter sido bem utilizada:

- a) décano
- b) pode
- c) tem
- d) gratuitos
- e) leem

11. Em certo Estado do Brasil, entenderam espíritos adiantados que a sede do Governo não devia continuar onde estava; a capital era pequena, incôfortável, de acesso penoso, impossível sua expansão. Logo se construiu uma ampla cidade de peregrino horizonte, para onde se transportaram os servidores públicos da antiga e mais os pertences de cada um, reinstalados em casinhas que cheiravam a tinta fresca e a ideia de progresso. No palácio do Governo, entretanto, era tudo novinho, a começar pela mobília de quarto do primeiro titular, feita adrede. Estava-se ainda na era vitoriana, e pareceu de bom-gosto e conveniência política imprimir aos trastes certa majestade burguesa, que lembrasse a força calma e proibidosa do império britânico. (In: ANDRADE, Carlos Drummond de. Início da crônica “A Mobília”, in: *Fala, amendoeira*).

Sobre o texto, pode-se dizer que ele é do tipo:

- a) informativo, por dar conta de um fato político e social
- b) humorístico, devido à ironia que o percorre
- c) publicitário, por introduzir a propaganda de um ato governamental
- d) descritivo, por relacionar fatos em ordem cronológica
- e) editorial, por emitir opinião sobre determinado assunto.

12. Sobre o vale profundo, onde flui o Rio Maranhão, sobre os campos de congonha, sobre a fita da estrada de ferro, na paz das minas exauridas, conversam entre si os profetas. Aí onde os pôs a mão genial do Aleijadinho, em perfeita comunhão com **o adro, o santuário, a paisagem toda** – magníficos, terríveis, graves e eternos – eles falam de coisas do mundo que, na linguagem das Escrituras, se vão transformando em símbolo. Diante de tanta grandeza, nós é que nos sentimos **mendingos**, capazes de **chorar um choro sentido**.

As barbas barrocas de uns, panejadas pelo vento que corre as gerais, lembram serpentes vingativas, a se enovelarem; no rosto glabro de outros, a sabedoria ganha nova majestade; e os doze, em assembleia meditativa, robustos, não obstante a fragilidade do saponito em que se moldaram e que os devotos vão cobiçosamente lanhando – **os doze consideram o estado dos negócios do homem, a turbação crescente das almas, e reprovam, e censuram, e advertem**. (in: ANDRADE, Carlos Drummond de. Início da crônica “Colóquio das estátuas”, in: *Passeios na ilha*. Texto adaptado.)

Assinale a alternativa que **NÃO** apresenta definição correta de palavra ou trecho posto em destaque no texto:

- a) Em “e reprovam, e censuram, e advertem” existe um polissíndeto
- b) Em “os doze consideram o estado dos negócios do homem” há zeugma
- c) Em “mendingos” vê-se um barbarismo
- d) Em “chorar um choro sentido” observa-se um pleonasma não vicioso
- e) Em “o adro, o santuário, a paisagem toda” ocorre um assíndeto

13. Era certo. Sempre às sextas-feiras, em torno das dezesseis horas, Vieira, o diretor da escola, adentrava a sala dos professores e dava as boas-tardes. Ali encontrava sempre o Pacheco, distraído, fora do mundo, a ler algum romance. E também outros docentes a quem considerava injustamente verdadeiras mulas sem cabeça, dado ao seu fraco índice cultural. Se a alguns professores tratava assim, aos alunos, indiscriminadamente, chamava de “os cola-tudo”. Quando o Vieira entrava, cessavam as conversas, os diz que diz incômodos. Ficavam todos surdos-mudos, mas ninguém pensava em fazer abaixos-assinados para tirá-lo da direção. (in: VENTURA, J. *Em busca da infância perdida*, p. 45. Texto adaptado).

Assinale a alternativa em que o plural do substantivo composto **NÃO** foi corretamente escrito:

- a) os cola-tudo
- b) boas-tardes
- c) abaixos-assinados
- d) os diz que diz
- e) mulas sem cabeça

14. Assinale a alternativa que apresenta de modo correto o processo de formação da palavra:

- a) burocracia – derivação sufixal
- b) remexer – derivação imprópria
- c) empalidecer – derivação parassintética
- d) inutilidade – derivação prefixal
- e) aguardente – hibridismo

15. Assinale a opção em que o emprego do pronome relativo **NÃO** está correto:

- a) Manaus, capital do Amazonas, é a cidade aonde eu nasci
- b) Manaus era uma cidade em que o progresso dependia da borracha
- c) O Teatro era uma construção com cuja cúpula todos se encantavam
- d) O tipo de construção de que mais gosto está expresso no Teatro
- e) Manaus era uma cidade em cujas ruas passaram muitos aventureiros

16. Apesar da intensa fama que possui, fiquei decepcionado com o Festival de Parintins. Perplexo, indaguei-me onde fora parar o enredo original, no qual um fazendeiro branco perde seu patrimônio, representado por um touro garanhão. Todos esqueceram do auto primitivo. O que vi foi mais uma revista folclórica que, em muitos pontos, macaqueia o carnaval do Rio de Janeiro. Os dirigentes dos bois preferem antes o luxo do que a tradição, o que causa o abandono dos verdadeiros valores folclóricos. Tal espetáculo é deprimente, embora isso agrade o grande público, que lhe assiste hipnotizado. Cooptado pela indústria cultural, esse festival atende a interesses meramente turísticos. Até quando se manterá como atração, antes de entrar em declínio? De qualquer forma, não era a diversão que eu precisava. (in: LOTTI, R. N. *Caderno de viagem*, p. 102. Texto adaptado.)

Assinale a alternativa em que a regência verbal está **CORRETA**:

- a) não era a diversão que eu precisava
- b) que lhe assiste hipnotizado
- c) preferem antes o luxo do que a tradição
- d) Embora agrade o grande público
- e) Todos esqueceram do auto primitivo

17. A próspera classe social que se transferiu para Manaus por conta da exploração da borracha, formada por seringalistas, banqueiros e outros, trouxe também para cá seu modo de vida, sua cultura e também um pouco de suas paisagens. A partir do final do século 19, a capital, embora sem infraestrutura adequada, ganhou ruas de traçado geométrico, ladeadas por edifícios imponentes e palacetes, com bondes e luzes elétricas desenhando o cenário de uma metrópole. Uma vez que novos cenários, como o Teatro Amazonas ou a Biblioteca Pública, exigiam ornamentos à altura, para dar conta dessa necessidade, foram recrutados vários artistas brasileiros e estrangeiros. Formada por escultores, pintores, artesãos, a lista desses artistas aumentava à medida que as obras se faziam mais e mais necessárias. Portanto, a cidade progredia. (In: Revista Valer Cultural, dezembro de 2012, p. 41-42. Texto adaptado.)

Assinale a alternativa em que o trecho reproduzido, de acordo com o sentido do texto, indica uma circunstância de causa:

- a) embora sem infraestrutura adequada
- b) para dar conta dessa necessidade, foram recrutados vários artistas
- c) a lista desses artistas aumentava à medida que as obras
- d) Portanto, a cidade progredia
- e) Uma vez que novos cenários, como o Teatro Amazonas

Leia o texto a seguir, para responder às questões 18 e 19, que a ele se referem:

Agora trago-vos Tavares Bastos, de quem não devo dizer-lhes nada além da verdade. Tavares Bastos não era um franco-atirador, do tipo que, tendo a obrigação de entregar um texto para publicação em jornal, escreve sobre o que lhe vem à cabeça ou comenta os sucessos da semana ou mesmo do dia anterior. Por isso, em tratando-se de política, seus candentes artigos, depois transformados em livros, tinham uma simetria de assuntos, funcionando como verdadeiros manuais de organização do estado, sob uma perspectiva liberal. Entretanto, o liberal Tavares Bastos pediria-lhe socorro, a ele, ao estado, sempre que a teoria não batesse com a realidade. Melhor dizendo, suas teorias eram submissas aos fatos, sendo construídas a partir deles, sem radicalismos. O encontrei ainda ontem, em um de seus livros – por isso estou a falar de sua personalidade. (In: PINTO, Zemaria. *Tavares Bastos: a dialética aplicada de Tavares Bastos*, p. 9. Texto adaptado.)

18. Assinale a alternativa em que a colocação do pronome átono está **CORRETA**, de acordo com a norma culta:

- a) pediria-lhe socorro, a ele, ao estado
- b) Agora trago-vos Tavares Bastos
- c) em tratando-se de política
- d) O encontrei ainda ontem, em um de seus livros
- e) de quem não devo dizer-lhes nada além da verdade

19. Assinale a alternativa que contém palavra que, de acordo com o sentido do texto, está **CORRETAMENTE** definida:

- a) franco-atirador: militar que luta por uma ideia
- b) liberal: político aferrado à manutenção dos valores sociais
- c) candentes: vigorosos, cheios de entusiasmo
- d) simetria: forma aleatória de organização
- e) sucessos: bons êxitos, resultados felizes de uma empreitada

20. Assinale a alternativa em que a oração adjetiva explica algo a respeito do substantivo, sem restringir o seu sentido:

- a) No último andar do edifício, vislumbrei a cidade de Manaus, que estava toda iluminada
- b) O livro que o professor me emprestou é um grande romance da literatura brasileira
- c) Em geral, os animais que se alimentam de carne têm presas salientes e são ferozes
- d) Admiro os artistas, nacionais ou estrangeiros, que vieram para a Manaus do ciclo da borracha
- e) Daqui a alguns anos, as pessoas que utilizarem células-tronco terão os órgãos regenerados

LITERATURA

21. Sobre a literatura e os estilos literários no Brasil, é **INCORRETO** afirmar que:

- a) O Barroco tem seu marco inicial delimitado pela publicação de *Prosopopeia*.
- b) A Literatura Informativa, ou dos Viajantes, é um reflexo das Grandes Navegações.
- c) No Arcadismo, seguem-se os modelos greco-românticos.
- d) O Romantismo tem como uma de suas características a busca por elementos de nacionalidade.
- e) Machado de Assis representa o Realismo; Aluísio de Azevedo, o Naturalismo.

22. A poesia concreta no Brasil apresenta como características:

- a) preocupação com a correção sintática.
- b) exploração do significante para alcançar o significado.
- c) defesa da manifestação da subjetividade.
- d) descaso pelos aspectos formais do poema.
- e) intimismo extremado.

23. Leia os quatro textos a seguir e assinale a alternativa **CORRETA**:

Texto I

Se eu morresse amanhã
Álvares de Azevedo

Se eu morresse amanhã, viria ao menos
Fechar meus olhos minha triste irmã;
Minha mãe de saudades morreria
Se eu morresse amanhã!

Quanta glória pressinto em meu futuro!
Que aurora de porvir e que amanhã!
Eu perderei chorando essas coroas
Se eu morresse amanhã!

Que sol! que céu azul! que doce n'alva
Acorda a natureza mais louçã!
Não me batera tanto amor no peito
Se eu morresse amanhã!

Mas essa dor da vida que devora
A ânsia de glória, o doloroso afã...
A dor no peito emudecera ao menos
Se eu morresse amanhã!

Texto II

A um poeta
Olavo Bilac

Longe do estéril turbilhão da rua,
Beneditino, escreve! No aconchego
Do claustro, na paciência e no sossego,
Trabalha, e teima, e lima, e sofre, e sua!

Mas que na forma se disfarce o emprego
Do esforço; e a trama viva se construa
De tal modo, que a imagem fique nua,
Rica mas sóbria, como um templo grego.

Não se mostre na fábrica o suplício
Do mestre. E, natural, o efeito agrade,
Sem lembrar os andaimes do edifício:

Porque a Beleza, gêmea da Verdade,
Arte pura, inimiga do artifício,
É a força e a graça na simplicidade

Texto III

Cárcere das almas
Cruz e Souza

Ah! Toda a alma num cárcere anda presa,
Soluçando nas trevas, entre as grades
Do calabouço olhando imensidades,
Mares, estrelas, tardes, natureza.

Tudo se veste de uma igual grandeza
Quando a alma entre grilhões as liberdades
Sonha e, sonhando, as imortalidades
Rasga no etéreo o Espaço da Pureza.

Ó almas presas, mudas e fechadas
Nas prisões colossais e abandonadas,
Da Dor no calabouço, atroz, funéreo!

Nesses silêncios solitários, graves,
que chaveiro do Céu possui as chaves
para abrir-vos as portas do Mistério?!

Texto IV

Poética
Manuel Bandeira

[...]

Estou farto do lirismo namorador
Político
Raquítico
Sifilítico

De todo lirismo que capitula ao que quer que seja fora
de si mesmo

De resto não é lirismo

Será contabilidade tabela de co-senos secretário do
amante exemplar com cem modelos de cartas e as
diferentes maneiras de agradar às mulheres, etc.

Quero antes o lirismo dos loucos

O lirismo dos bêbados

O lirismo difícil e pungente dos bêbados

O lirismo dos clowns de Shakespeare

– Não quero mais saber do lirismo que não é libertação.

- a) Os poemas I e III falam do mesmo tema, a morte, porque ambos pertencem ao Romantismo.
- b) Os poemas I e IV trazem características românticas devido à sua liberdade formal.
- c) Os poemas II e III referem-se à liberdade, podendo ser classificados como simbolistas.
- d) Os poemas II e IV aproximam-se na temática, mesmo representando escolas literárias diferentes.
- e) Os poemas III e IV representam a busca por um estilo nacional na literatura brasileira, popularizado a partir do Simbolismo.

24. Sobre o romance *Memórias de um Sargento de Milícias*, de Manuel Antônio de Almeida, é **INCORRETO** afirmar que:

- a) O romance apresenta uma abordagem pouco sentimental das relações e um tom irônico referente ao próprio Romantismo.
- b) O romance resgata dados históricos fundamentais para a gênese da formação da nação brasileira.
- c) O romance é considerado transição para o Realismo/Naturalismo.
- d) O romance se passa no Rio de Janeiro, na época de D. João VI.
- e) O romance se distancia do caráter idealizante que marcou a prosa romântica brasileira.

25. Sobre *Contos de uma aula no vermelho*, de João Pinto é **CORRETO** afirmar:

- a) A linguagem regionalista dificulta a compreensão do enredo da maioria dos contos.
- b) A unidade da obra é alcançada mediante a crítica à sociedade presente em cada texto.
- c) O autor inova na estruturação de sua obra, usando elementos do gênero dramático.
- d) A relação entre professor-aluno é problematizada em todos os contos
- e) O conto que dá título ao livro trata de uma escola endividada, em greve.

LÍNGUA ESTRANGEIRA INGLÊS

01 In Texas, Oklahoma and Mexico, destructive storms
 02 flooded communities and unleashed a tornado, leaving
 03 more than two dozen dead. Across Southern California,
 04 this month has been decidedly cooler and wetter. San
 05 Diego had its wettest May in 94 years, and Los Angeles
 06 saw nearly four times its average rainfall. This month,
 07 the San Diego Padres were forced to call a rain delay —
 08 only the fifth time that has happened in Petco Park's 11-
 09 year history. Even the Mojave Desert is running as much
 10 as 5 degrees cooler than normal. To some scientists,
 11 these are signs that the elusive, unpredictable El Niño
 12 weather phenomenon is gaining strength — and offering
 13 a glimmer of hope after more than three years of
 14 extreme drought. El Niños have been responsible for
 15 two of California's wettest and most destructive rainy
 16 seasons: the winters of 1982-83 and 1997-98. Now,
 17 experts say, a potentially powerful El Niño this winter
 18 could be the beginning of the end of the drought. This
 19 month's weather suggests how El Niño's building
 20 strength is already affecting the United States. It's giving
 21 weather scientists reason to be cautiously optimistic that
 22 it has the stamina to see it through California's rainy
 23 season, which typically begins in October and ends in
 24 April. California water officials said that it would take 75
 25 inches of precipitation in the northern Sierra Nevada —
 26 a major source of water for the state — to end the
 27 drought and bring reservoir storage and runoff back to
 28 normal levels. So far, the traditional rain season has
 29 been a bust — only 34.9 inches have fallen, below the
 30 average of 50 inches. But the infamous winter of 1982-
 31 83 dropped 88.5 inches of precipitation into the northern

32 Sierra Nevada, the wettest season on record, according
 33 to the Department of Water Resources. That year, El
 34 Niño's influence was also seen in the Rocky Mountains,
 35 another source of California water. So much runoff
 36 flowed down the Colorado River that Glen Canyon Dam
 37 almost burst in 1983. The situation was so precarious
 38 that chunks of rock and pieces of concrete poured out of
 39 the dam's spillways. "To get the wettest winters possible,
 40 you almost need an El Niño," said Kelly Redmond,
 41 regional climatologist at the Western Regional Climate
 42 Center. "The biggest winters, almost without exception,
 43 are El Niño winters. El Niño is the warming of Pacific
 44 Ocean waters along the equator, from Peru to the
 45 International Date Line, that causes changes to the
 46 atmosphere and can influence weather globally.

<http://www.latimes.com/local/california/la-me-el-nino-returns-20150528-story.html>. Acessado no dia 29 de maio de 2015 (adaptado)

Responda às questões 26 a 29 de acordo com o texto

26. A cidade de San Diego na Califórnia

- a) Teve o mês de maio mais chuvoso dos últimos 94 anos
- b) Perdeu 94 habitantes por causa das enchentes
- c) Foi considerada a cidade mais afetada pelas tempestades
- d) Não sofre com chuvas fortes há 94 anos
- e) Não sofre com a seca há 94 anos

27. Cientistas acreditam que:

- a) Não há sinais de que El Niño venha a acontecer
- b) El Niño não vai interferir nas mudanças climáticas nos Estados Unidos
- c) O fenômeno El Niño está ganhando força mostrando sinais de esperança para o término da seca
- d) El Niño só deverá acontecer no México
- e) El Niño não deverá acontecer tão cedo

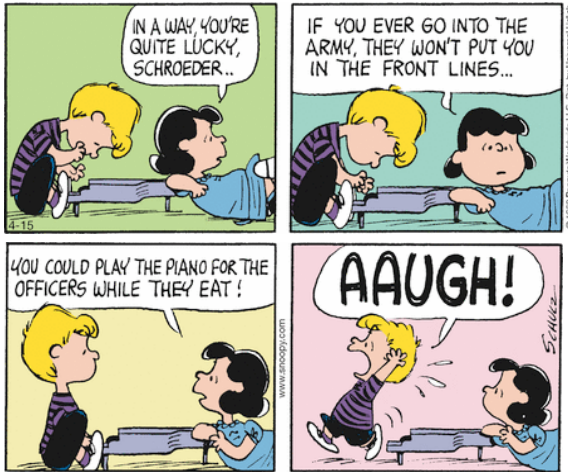
28. A palavra "drought" na linha 18 significa:

- a) Enchente
- b) Tempestade
- c) Furacão
- d) Seca
- e) Ventania

29. Segundo Kelly Redmond

- a) El Niño não provoca invernos
- b) El Niño não influencia o clima no mundo
- c) Os maiores invernos são os invernos El Niño
- d) El Niño esfria as águas do Oceano Pacífico
- e) El Niño provoca seca no Peru

Responda à pergunta de acordo com a “tirinha” a seguir:



Appeared on: 15th Apr 2015 / This comic's first appearance: 17th Apr 1968. <http://www.peanuts.com/> acessado em 05 de junho de 2015

30. Segundo Lucy, qual seria a função do Schroeder se ele fosse servir o exército:
- Tocar piano para os oficiais enquanto eles comem
 - Tocar piano para os prisioneiros
 - Tocar piano para adormecer os oficiais
 - Lutar nas batalhas
 - Cozinhar e limpar a cozinha

LÍNGUA ESTRANGEIRA ESPANHOL

Aquí yace Miguel de Cervantes Saavedra

Los restos de **Miguel de Cervantes** ya reposan en la iglesia de San Ildefonso del convento de las Trinitarias tras una inauguración oficial pasada por agua. La calle Lope de Vega -empinada, de suelo empedrado y de casas bajas con balcones- recibió los huesos del literato con una inusual lluvia eléctrica. La gente corría, como antiguamente, a refugiarse en la diminuta iglesia. Las caras eran de expectación, como si esperasen ver allí mismo al autor del Quijote medio iluminado, todo sobrio con su bigote, su perilla y su gorguera. Sin embargo, una cuadrilla de músicos militares -o militares músicos, quién puede saberlo- permanecía inalterable en la entrada de la iglesia, mirando al frente e impidiendo el paso a curiosos, devotos y periodistas. "Es que les han ordenado mantenerse firmes", explicaba el director de seguridad, que intentaba frenar a la masa entrante. Desconcierto. "Pero, ¿cómo? ¿Es que no vamos a entrar? ¡Somos estudiosos de Cervantes!", increpaba un señor anciano, acompañado de algunos amigos. "¡Tendrían que dejar pasar a todo el mundo! ¡Franquismo, dictadura! Malditos ignorantes", continuaba. "Es que a los de dentro les importa estos cuatro pepinos. Total, cobran bien, roban y encima no leen", reflexionaba en voz alta una muchacha. El convento de las Trinitarias Descalzas abrirá desde el viernes hasta el domingo de 11 h. a 14 h. y entre 16 h. y las 19.30 h. como horario especial para disfrutar del monumento conmemorativo. Ahora sí: aquí yace Miguel de Cervantes Saavedra, 1547-1616.

Disponível em:

<http://www.elmundo.es/madrid/2015/06/11/5579842fca4741a8268b4581.html>. (Fragmento).

Com base no texto, responda às seguintes questões.

26. A partir do título, infere-se que Miguel de Cervantes
- sai do local.
 - acaba de nascer.
 - cresce no vilarejo.
 - está morto.
 - vive em Saavedra.
27. O texto é fragmento de
- um livro.
 - um poema.
 - uma reportagem.
 - um romance.
 - uma biografia.
28. Durante a inauguração,
- choveu muito.
 - lavaram a igreja.
 - houve uma pane elétrica.
 - jogaram água-benta nos fiéis.
 - músicos e militares se encontraram.
29. A segurança
- impedia a entrada de curiosos.
 - deixava passar todo mundo.
 - dava abrigo aos refugiados.
 - cantava para os repórteres.
 - era composta por alunos de Cervantes.
30. A visitação ao monumento a Cervantes
- acontece no convento de Idelfonso.
 - ocorre todos os dias pela manhã.
 - está aberta de sexta-feira a domingo.
 - deve ser agendada por telefone.
 - é feita em Saavedra, Espanha.

LINGUA ESTRANGEIRA FRANCÉS

Leia o texto a seguir e responda às questões de 26 a 30.

Scandale FIFA: le retrait des Coupes du monde à la Russie et au Qatar est possible

Le Monde.fr | 07.06.2015 à 18h04 • Mis à jour le 07.06.2015 à 20h44

Les répliques du séisme qui secoue la FIFA depuis la fin du mois de mai iront-elles jusqu'à compromettre l'organisation des prochains Mondiaux de football en Russie (2018) et au Qatar (2022)? C'est en tout cas une possibilité évoquée sérieusement dimanche 7 juin par Domenico Scala, le président indépendant du comité d'audit et de conformité de la FIFA.

« S'il était prouvé que les attributions au Qatar et à la Russie ont uniquement résulté de l'achat de voix, alors ces attributions sont susceptibles d'être invalidées », a-t-il déclaré au journal suisse *Sonntag Zeitung*, précisant

que «pour l'heure, ces preuves n'ont pas été apportées».

Après l'annonce de la démission de Sepp Blatter, Domenico Scala, 50 ans, a été chargé de mettre en œuvre un programme de réformes institutionnelles tout en supervisant cette phase de transition. Inconnu du grand public, il avait supervisé le processus de candidatures pour le scrutin présidentiel de 2015 au sein de la FIFA.

La justice américaine n'a pas officiellement annoncé de poursuites sur l'attribution des Coupes du monde 2018 et 2022, pour lesquelles la Russie et le Qatar démentent avoir commis la moindre malversation. Un responsable de l'administration judiciaire américaine a cependant indiqué mercredi, sous le sceau de l'anonymat, que les procédures d'attribution en décembre 2010 des deux compétitions étaient dans la ligne de mire des enquêteurs.

26. A que se refere à palavra “séisme” no texto?

- a) Terremoto
- b) Maremoto
- c) Abalo à credibilidade
- d) Tempestade com chuvas fortes
- e) Terrorismo

27. Sobre os fatos mencionados no texto:

- a) Não há provas concretas, até o momento, contra Rússia e Catar sobre compra de votos para sediar as próximas duas copas
- b) Rússia e Catar têm provas de que Blatter pagou aos EUA para investigar a corrupção na FIFA
- c) EUA têm provas concretas de que Rússia e Catar compraram votos para vencer a disputa para serem as sedes das próximas copas do mundo de futebol
- d) EUA se ofereceram para dar suporte aos dois países mencionados contra atos de terrorismo durante as duas próximas copas do mundo de futebol
- e) A FIFA é considerada uma instituição mais confiável do que os governos de muitos países

28. “Achats de voix” significa:

- a) Compra de voz
- b) Muitas compras
- c) Compra de votos
- d) Achados de vozes
- e) Achados e perdidos

29. A expressão “ligne de mire des enquêteurs” pode ser traduzida por:

- a) Linha rápida de trem de alta velocidade
- b) Linha de raciocínio lógico dos pesquisadores
- c) Linhagem de bons jogadores
- d) Linha de mira dos investigadores
- e) Linhas de metro

30. Qual é o tema do texto?

- a) Possibilidade de cancelamento das próximas Copas mundiais de futebol
- b) Os grandes investimentos necessários às próximas Copas mundiais de futebol
- c) Suspeitas de terrorismo na Rússia e no Catar durante as próximas Copas mundiais de futebol
- d) Rolagem da dívida externa dos dois países que sediarão as duas próximas Copas mundiais de futebol
- e) Um abalo sísmico que sacudiu os territórios da Rússia e o Catar

HISTÓRIA

“A Idade das Trevas pode ter sido totalmente iletrada e retrógrada em outros aspectos, mas não foi vazia de vida cultural. Uma das provas é o desenvolvimento da cerâmica fina com desenhos geométricos e a outra são os poemas de Homero. [...]. O historiador sente-se em posição frustrante, ao tentar reconstruir cerca de quatrocentos anos de história, os séculos em que se formou a história da civilização grega, a partir dos resquícios materiais, dois longos poemas e as posteriores e incertas tradições e mitos Gregos” (FINLEY, M. I. *Os Gregos Antigos*. Lisboa: Edições 70, p. 17).

O texto acima se refere ao que a periodização didática denominada de Período Homérico (do século XII a. C. ao VIII a. C.).

31. Assinale a alternativa **CORRETA** sobre o *Período Homérico*:

- a) Nesse tempo a Grécia se caracterizava por ser uma sociedade rural, formada por pequenas unidades agrícolas autossuficientes, denominadas de *genos*, portanto, a Grécia era uma sociedade gentilícia. O surgimento de novas camadas sociais – a dos eupátridas, dos georgoi e dos thetas –, atestou o colapso da estrutura dessa sociedade.
- b) A Grécia desse período se caracterizava como uma sociedade formada por grandes unidades agrícolas independentes, denominadas de *Demos*. Essa sociedade ao entrar em crise, produziu três novas classes sociais, formadas, respectivamente, pelos: grandes proprietários de terras; agricultores e pequenos proprietários de terras; e pelos “marginalizados” e sem terras.
- c) No Mundo Grego de Homero, a pobreza do solo e a expansão demográfica levaram ao progressivo colapso da sociedade gentilícia. Iniciando, desse modo (por volta de 750 a. C.) a expansão marítima grega pelo Mediterrâneo, local onde se estabeleceram as primeiras *polis*, tais como: Marselha; Esparta; Rhodes; Corinto.
- d) A expansão marítima grega para o Mediterrâneo ficou conhecida como a *Primeira Diáspora Grega*, enquanto que a *Segunda Diáspora Grega* se deu rumo ao Mar Negro (Ponto Euxino). Esta última teria ocorrido no limiar do

período em questão, a qual foi descrita sob a forma de poemas nas obras *Iliada* e *Odisséia* de Homero.

- e) Durante todo o *Tempo homérico*, a Grécia se caracterizava como uma sociedade gentilícia, ou seja, uma sociedade formada pelos *genos*, pequenas unidades agrárias autossuficientes cujo chefe era um *pater*, que exercia funções religiosas, administrativas e judiciárias. No entanto, tal caracterização deixa de existir abruptamente, com o início do estabelecimento das *polis*.

32. O último rei de origem etrusca que governou Roma de 534 a.C. a 509 a.C. foi deposto por uma insurreição liderada pelos *patrícios*. Esse movimento culminou com a abolição da Realeza e a consequente instituição da República. Com a República, o Senado passou a representar o poder supremo, configurando-se então, um regime com características oligárquicas.

Sobre a República Romana, analise as afirmativas a seguir:

- I. O governo republicano passou a ser exercido pelos magistrados, mas na prática era o *Senado* que exercia funções legislativas e controlava toda a administração e as finanças, tendo o poder até mesmo de declarar guerras.
- II. Na República romana os *cônsules*, sempre em número de dois, eram os magistrados mais importantes, propunham as leis e presidiam o Senado e as assembleias e, em caso de guerra nomeavam um ditador temporário.
- III. No fim do século VII a. C., a estabilidade da República romana foi quebrada pela dominação dos etruscos, que impuseram sua força militar e política, passando a nomear os membros do *Senado*, assim como instituir a figura do ditador perpétuo em tempo guerra e de paz.
- IV. O sistema político republicano era controlado pelos *patrícios*, daí seu caráter oligárquico. Os *plebeus* marginalizados e descontentes com sua situação seriam fonte de crescente tensão. No entanto, a Roma republicana vivia uma estabilidade política, livre da possibilidade de uma convulsão social.
- V. Em 494 a. C., os *plebeus*, revoltados, retiraram-se de Roma para o Monte Sagrado, passando a exigir representação política na cidade. Os *patrícios* cederam à pressão e criaram o cargo de *tribuno da plebe*, que eleito pelos plebeus, tinha o poder de veto sobre as decisões do *Senado*.

Assinale a alternativa correta:

- a) Somente as afirmativas I, II e III estão corretas.
- b) Somente as afirmativas I, II e V estão corretas.
- c) Somente as afirmativas I, III e V estão corretas.
- d) Somente as afirmativas II, III e IV estão corretas.
- e) Somente as afirmativas II, IV e V estão corretas.

33. Nas palavras do historiador francês Jérôme Baschet, entre “os séculos XI e XIII, não é apenas a igreja de pedra que muda, mas também a Igreja como instituição. A criação das ordens mendicantes é um dos aspectos mais marcantes dessas transformações... Mesmo aceitando uma regra de vida comunitária e ascética, os mendicantes não optam por uma fuga do mundo... [e] dão o passo suplementar instalando-se no coração das cidades. As ordens mendicantes aportam, assim, uma contribuição decisiva à Igreja de seu tempo, assumindo um enquadramento e uma atividade pastoral adaptados aos meios urbanos” (BASCHET, Jérôme. *A Civilização Feudal*. São Paulo, Globo, 2006, p. 207-213).

Assinale a alternativa que **NÃO** corresponde ao surgimento dessas novas ordens religiosas na estrutura da Igreja do período indicado:

- a) Ordem dos Frades Menores (Franciscanos).
- b) Ordem dos Pregadores (Dominicanos).
- c) Ordem de São Bento (Benedictinos).
- d) Ordem dos Irmãos da Bem-Aventurada Nossa Senhora do Monte Carmelo (Carmelitas).
- e) Ordem dos Eremitas de Santo Agostinho (Agostinianos).

34. No conjunto de estratégias para impor sua ordem à fragmentada realidade política do Ocidente europeu entre os séculos V e VIII – após o desaparecimento do Império Romano no ano de 476 –, a Igreja Católica, por meio de seus bispos e sacerdotes, constituiu alianças muito estreitas com alguns dos soberanos dos novos reinos bárbaros. Os nomes de Clóvis, Carlos Martel, Pepino e Carlos Magno figuram entre esses soberanos.

Assinale a alternativa **CORRETA** quanto ao reino bárbaro que tais soberanos governaram:

- a) Reino dos Lombardos.
- b) Reino dos Anglo-Saxões.
- c) Reino dos Burgúndios.
- d) Reino dos Visigodos.
- e) Reino dos Francos.

35. Dentre as muitas sociedades nativas do continente americano que chegaram ao estágio de *civilização* – com organização política estatal, expansão territorial imperialista, divisão social hierarquizada, agricultura intensiva –, encontrava-se a sociedade Quéchuas, mais conhecida como Inca, a qual foi submetida militarmente ao poder espanhol em 1532, sob o comando de Francisco Pizarro e Diego Almagro.

Assinale a alternativa **CORRETA** quanto à localização geográfica desta sociedade na região americana conhecida como:

- a) Andes Centrais.
- b) Vale do México.
- c) Amazônia Central.
- d) Bacia do rio Paraguai.
- e) Meio-oeste americano.

36. Na vasta produção iconográfica do “Renascimento italiano”, o quadro denominado *Juízo Final* faz parte do conjunto de pinturas inspiradas na Bíblia, as quais formam os afrescos da Capela Sistina da Basílica de São Pedro, em Roma.

Assinale a alternativa correta quanto ao artista que produziu esse quadro durante o referido movimento cultural:

- a) Leonardo da Vinci (1452-1519).
- b) Michelangelo Buonarroti (1475-1564).
- c) Sandro Boticelli (1445-1510).
- d) Tiziano Vecellio (1490-1576).
- e) Rafael Sanzio (1483-1520).

37. Entre 1867 e 1918, o Império Austro-Húngaro era formado por dois Estados, dez ‘nações históricas’ e mais de vinte outros grupos étnicos e tinha, aproximadamente, 52 milhões de habitantes. Logo após o fim da Primeira Guerra Mundial, ainda em novembro de 1918, essa entidade política plurinacional, pluricultural e plurilinguística desintegrou-se. Carlos I, seu último soberano exilou-se na Ilha da Madeira. A desintegração desse império europeu centro-oriental deu lugar a novos estados-nações como Áustria, Hungria, Tchecoslováquia e Sérvia.

Assinale a alternativa **CORRETA** quanto à dinastia que governava esse império no período aludido:

- a) Dinastia Romanov.
- b) Dinastia Habsburgo.
- c) Dinastia Hohenzollern.
- d) Dinastia Bismarck.
- e) Dinastia Otomana.

38. Entre 1985 e 1991, na União das Repúblicas Socialistas Soviéticas (URSS) ocorreu uma série de reformas políticas, econômicas e sociais, conhecidas sob os nomes de *perestroika* (reestruturação econômica e política) e *glasnost* (liberdade de informação). O impacto dessa era reformista foi muito amplo: atingiu não somente os países-satélites da URSS, como a República Democrática Alemã (Alemanha Oriental), com a literal e simbólica *queda do muro de Berlim*, em novembro de 1989, mas também a própria URSS, que foi desintegrada em dezembro de 1991.

Assinale a alternativa **CORRETA** quanto ao líder político que governou a URSS no período indicado:

- a) Leonid Brejnev.
- b) Konstantin Chernenko.
- c) Nikita Krushev.
- d) Iuri Andropov.
- e) Mikhail Gorbachev.

39. A partir de dezembro de 1640, quando recuperou sua independência frente à Monarquia espanhola, o Reino de Portugal passou a ter jurisdição definitiva sobre duas grandes e distintas unidades político-administrativas na América do Sul. Assinale a alternativa **CORRETA**:

- a) Estado do Maranhão e Grão-Pará e Estado das Minas Gerais.
- b) Estado do Brasil e Estado de Minas Gerais.
- c) Estado das Minas Gerais e Estado de Mato Grosso e Cuiabá.
- d) Estado do Maranhão e Grão-Pará e Estado do Mato Grosso e Cuiabá.
- e) Estado do Brasil e o Estado do Maranhão e Grão-Pará.

40. As medidas extremas adotadas pelo governo britânico a partir de agosto de 1845, baseadas na Bill Aberden (Lei Aberden), contra o comércio ilegal de cativos africanos – afundamento ou apresamento de navios suspeitos de transportarem escravos, inclusive em águas territoriais brasileiras –, levaram o Império do Brasil a acelerar o debate sobre a extinção do tráfico negreiro em seu território. O resultado foi a promulgação da Lei de Extinção do Tráfico Negreiro no Brasil, de 4 de setembro de 1850. Com esta legislação, o governo imperial “*entregava o julgamento dos contraventores à jurisdição da Auditoria da Marinha, em primeira instância, e do Conselho de Estado, em segunda instância. Evitava-se desta forma o julgamento por júris, geralmente compostos por fazendeiros proprietários de escravos, que nunca condenariam um traficante*” (MENDES JR, Antonio & RONCARI, Luiz & MARANHÃO, Ricardo – Organizadores. *Brasil História – Texto e Consulta. Império*. São Paulo, HUCITEC, 1991, volume 2, p. 274).

Assinale a alternativa **CORRETA** quanto ao proponente da referida lei brasileira:

- a) Luís Alves de Lima e Silva.
- b) Eusébio de Queirós Matoso da Câmara.
- c) Joaquim Nabuco de Araújo.
- d) Diogo Antônio Feijó.
- e) André Rebouças.

41. No Brasil, para consolidar a ditadura varguista (1937-1945), foi criado o Departamento de *Imprensa e Propaganda* (DIP).

Sobre o Departamento de Imprensa e Propaganda (DIP), assinale a alternativa **CORRETA**:

- a) Era o órgão responsável por enaltecer os atos do governo, procurando sempre exaltar a figura do presidente *Getúlio Vargas* e, de alguma maneira, aproximá-lo das camadas populares.
- b) Funcionava também como *Polícia Especial*, cujo chefe, durante todo período ditatorial foi o truculento Felinto Müller, conhecido pela repressão à Intentona Comunista de 1935.
- c) Inventou e divulgou o conceito teórico de *Populismo*, cujo princípio seria a existência de uma multidão de tolos, um bando de idiotas, que seguiria um líder carismático, poderoso e malicioso.
- d) Órgão responsável pela deportação para a Alemanha nazista da esposa de Júlio Prestes, *Olga Benário*, judia alemã de nascimento e agente da URSS no Brasil. Na Alemanha foi assassinada na câmara de gás de Ravensbrück.
- e) Foi responsável pela organização do *Queremismo*, movimento realizado já no período da redemocratização, cujo lema era “Queremos Getúlio!”. Aderiram ao movimento o PTB, UDN, PSD, mas não o PCB de Luis Carlos Prestes.
42. No Brasil, em março de 1983, o deputado federal Dante de Oliveira, do PMDB, apresentou uma emenda constitucional propondo eleições diretas para presidente da República, antiga reivindicação opositora ao regime militar. Essa ação funcionou como um estopim para uma maciça mobilização popular, que geraria a campanha pelas eleições diretas, a qual ficou conhecida como “Diretas Já!”.

Assinale abaixo a alternativa **CORRETA** sobre as “Diretas Já!”:

- a) A campanha das “diretas já” foi uma demonstração de que a sociedade civil se organizava e estava lutando contra o autoritarismo político existente desde 1964.
- b) A TV Globo foi uma das primeiras emissoras de televisão a se incorporar ao movimento das “diretas já”, transmitindo os comícios para todo o país.
- c) A emenda constitucional do deputado federal Dante de Oliveira foi aprovada em 25 de abril de 1984 pelo Congresso Nacional, mas o presidente Figueiredo a vetou, no dia seguinte.
- d) Na noite de 25 de abril de 1984, o sonho das “diretas já” sofreu uma derrota devido às articulações das forças conservadoras do PDS, PT e PMDB.
- e) A emenda constitucional das “diretas já” de Dante de Oliveira foi aprovada pelo Congresso Nacional com ressalvas: as eleições para presidente da República seriam civis e indiretas.

43. “[...] as notícias que chegaram a Lima, através dos sobreviventes da expedição de Orellana, reavivaram no Peru a crença já existente de países fabulosamente ricos perdidos nas florestas equatoriais: o *El Dorado*, o *Lago de Paititi* [...]. Nos anos seguintes diversas expedições percorreram a vertente oriental dos Andes na procura inútil dessa miragem; a mais famosa, não pelo resultado, mas pelos dramas humanos que envolveu, foi a de Ursúa e Aguirre, em 1560-61, que desceu o *Marañón* e todo o Amazonas até o Atlântico” (SANTOS, Francisco Jorge dos. *História do Amazonas*. Rio de Janeiro: MemVavMem, 2010, p. 41).

Sobre a Expedição de Pedro de Ursúa e Lope de Aguirre, analise a afirmativas a seguir:

- I. O vice-rei do Peru Andrés Hurtado de Mendoza preocupado com a grande quantidade de gente desempregada na cidade de Lima, as quais poderiam pôr em perigo a ordem pública, promoveu um alistamento em massa de índios e *creollos* para servir na expedição comandada por Lope de Aguirre (1560-61).
- II. No decorrer da viagem comandante Pedro de Ursúa foi assassinado: depois dessa tragédia, os *marañones* liderados por Lope de Aguirre desligaram a Amazônia do domínio espanhol e aclamaram D. Fernando de Guzman príncipe do Peru, com o título de D. Fernando I.
- III. Ao passar pelas proximidades da boca do rio Nhamundá, os *marañones* sob o comando Lope de Aguirre entraram em combate com as *amazonas*, ocasião em que o frei Gaspar de Carvajal trocou o nome do rio Orellana por *rio das Amazonas*.
- IV. Durante a expedição, além do assassinato do comandante Pedro de Ursúa, outros homicídios ocorreram até a chegada à Venezuela, onde o próprio Lope de Aguirre (novo comandante da expedição), foi morto e esquartejado, depois exposto em via pública.
- V. A expedição iniciou em Cuzco, passando por Quito, de onde partiu em 1560, com cerca de 220 espanhóis a cavalo e quase 4.000 índios rumo ao *El Dorado*, aonde chegaram apenas 60 homens brancos, entre eles o novo comandante Lope de Aguirre.

Assinale a alternativa correta:

- a) Somente as afirmativas I, II e III estão corretas.
- b) Somente as afirmativas I, IV e V estão corretas.
- c) Somente as afirmativas II e IV estão corretas.
- d) Somente as afirmativas II e V estão corretas.
- e) Somente as afirmativas III e IV estão corretas.

44. A primeira manifestação oficial na Província do Amazonas, visando à abolição da escravidão africana, foi um projeto de lei que o deputado Agostinho de Souza, apresentou à Assembleia Provincial, em 13 de maio de 1866. A partir desse evento outros similares se desenvolveram.

Assinale a seguir a alternativa **CORRETA**:

- a) Na Província do Amazonas surgiu um movimento abolicionista que, em 06 de março de 1870, instituiu a *Sociedade Emancipadora Amazonense*, composta por representantes da sociedade local, com a finalidade de agilizar o processo de libertação dos escravos nessa unidade político-administrativa do Império.
- b) No ano seguinte, após a aprovação do projeto de lei do deputado Agostinho de Souza, surgiram vários núcleos empenhados com a causa Abolicionista, tais como: a *Libertadora Cearense*; a *Comissão Central Abolicionista Amazonense*; a *Libertadora Vinte e Cinco de Março*; o *Clube Juvenil Emancipador*.
- c) O presidente da Província Teodoro Souto criou a *Sociedade Emancipadora Amazonense*, com o objetivo imediato de aditar ao orçamento da Província a quantia de 10:000\$000 (dez conto de réis) anuais para a emancipação dos escravos, sobretudo as crianças.
- d) A Província do Amazonas foi a primeira unidade político-administrativa do Império a abolir a escravidão negra, em 10 de julho de 1884. Enquanto que em todo o Brasil somente ocorreria em 13 de maio de 1888, com a Lei Áurea.
- e) O presidente Teodoro Souto, em 24 de maio de 1884 dirigiu uma mensagem à Assembleia Geral do Império; na qual aditava 300:000\$000 (trezentos contos de réis) para os negócios da Abolição e, ao mesmo tempo declarava extinta a escravidão na capital da Província do Amazonas (Manaus).

45. “Na Amazônia do século XX, a situação se exacerbou com as chamadas políticas de desenvolvimento econômico dos governos federais e estaduais e até municipais, principalmente a partir da década de 1960, quando várias rodovias foram construídas, rasgando e sangrando as terras indígenas. Empresas de mineração, de extração de madeiras, de atividades agropecuárias, de produção de energia elétrica etc. penetraram nessas terras provocando desastres com prejuízos irreversíveis para as populações indígenas e para o meio ambiente” (SANTOS, Francisco Jorge dos. *História do Amazonas*. Rio de Janeiro: MemVavMem, 2010, p. 274).

Assinale a alternativa **INCORRETA**:

- a) A penetração nas terras dos índios Waimiri-Atroari pelo 6.º BEC (6.º Batalhão de Engenharia e Construção) e pelos operários da construção da rodovia BR-174, foi liderada pelo padre italiano João Calleri (1968), o qual foi morto pelos próprios Waimiri-Atroari com ajuda dos Wai-Wai.
- b) As terras dos índios Araras e Tenharins (AM); dos Cinta Largas e Nhambiquaras (MT); dos Urueu-Au-Au, Zorós e Kaxarari (RO), foram atingidas em cheio pela construção das rodovias Transamazônica e Cuiabá-Porto Velho-Rio Branco.
- c) A construção da rodovia Cuiabá-Santarém, quase exterminou os índios Krenhekores ou “Gigantes” do rio Peixoto de Azevedo (MT), que perderam 80% de sua população, e os sobreviventes foram transferidos para o Parque Indígena do Xingu.
- d) Por ocasião das construções de rodovias e hidrelétricas, diversos grupos indígenas foram removidos de suas terras. O caso emblemático foi o dos Parakanãs, que foram removidos três vezes em consequência das construções da estrada e da Usina Hidrelétrica de Tucuruí, no Pará.
- e) Na década de 1980, a Eletronorte construiu no rio Uatumã a Usina Hidrelétrica de Balbina. Esse empreendimento atingiu, com a construção da barragem para formar o lago, cerca de 30.000 ha. da reserva indígena Waimiri-Atroari.

MATEMÁTICA

46. Três números estão em progressão aritmética de razão $r = 3$. Sabendo que o menor deles é igual a 3, então o produto entre estes números é igual a:

- a) 28
- b) -28
- c) -36
- d) 64
- e) 162

47. Colocando em ordem alfabética crescente os anagramas da palavra **CONTAGEM**, o anagrama **GACEMONT** se encontra na posição:

- a) 15.120
- b) 15.121
- c) 15.122
- d) 15.123
- e) 15.124

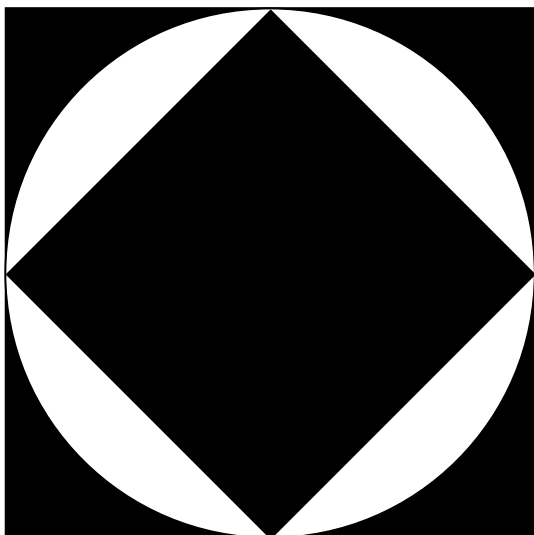
48. No desenvolvimento do binômio $\left(x^2 - \frac{1}{\sqrt{x}}\right)^{15}$ o termo independente de x é igual a:

- a) 15
- b) 105
- c) -105
- d) 455
- e) -455

49. Sabendo que $i^2 = -1$, o valor de $\left(\frac{\sqrt{2}}{2} - \frac{\sqrt{2}}{2}i\right)^{2015}$ é igual a:

- a) $\frac{\sqrt{2}}{2} + \frac{\sqrt{2}}{2}i$
- b) $\frac{\sqrt{2}}{2} - \frac{\sqrt{2}}{2}i$
- c) $\frac{\sqrt{2}}{2}i - \frac{\sqrt{2}}{2}$
- d) $-\frac{\sqrt{2}}{2} - \frac{\sqrt{2}}{2}i$
- e) $\sqrt{2}$

50. Um quadrado está inscrito em um círculo, inscrito em um quadrado de lado 4cm conforme figura a seguir.



A área da região sombreada mede em cm^2 :

- a) $6 - \pi$
 - b) $16 - 4\pi$
 - c) $16\pi - 24$
 - d) $24 - 4\pi$
 - e) $24 - 16\pi$
51. Uma máquina produziu 60 peças, das quais 6 eram defeituosas. Ao retirar ao acaso, 2 dessas peças, a probabilidade de que essas 2 peças sejam perfeitas será aproximadamente de:
- a) 0,76
 - b) 0,81
 - c) 0,90
 - d) 0,92
 - e) 0,96

52. Durante as oito primeiras partidas de um campeonato de basquete, um jogador marcou, respectivamente, 15, 13, 12, 10, 20, 12, 14 e 20 pontos. Podemos afirmar que a média e a mediana são respectivamente:

- a) 12,5 e 13,5
- b) 13,5 e 12,5
- c) 13,5 e 14,5
- d) 14,5 e 12,5
- e) 14,5 e 13,5

53. Um ponto A pertence ao eixo das ordenadas e é equidistante dos pontos $P(1, -2)$ e $Q(4, 1)$. Então o ponto A é:

- a) (0, 2)
- b) (0, -2)
- c) (0, 3)
- d) (0, -3)
- e) (0, 4)

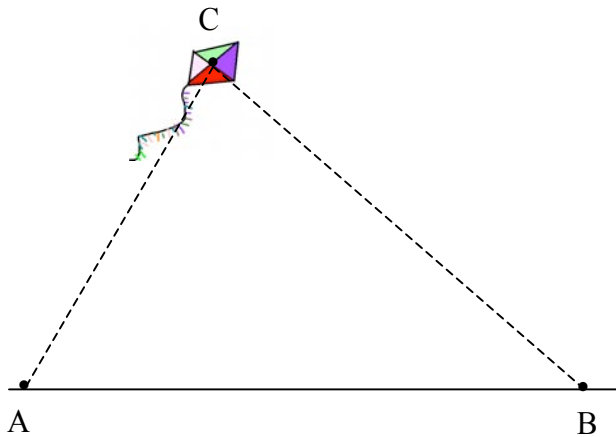
54. Sejam os pontos $B(2, 3)$, $C(4, 2)$ e A ponto médio do segmento de reta que une os pontos $E(1, 4)$ e $F(1, -2)$. A área do triângulo ABC vale:

- a) 3 unidades de área
- b) 5 unidades de área
- c) $\frac{2}{3}$ unidades de área
- d) $\frac{3}{2}$ unidades de área
- e) $\frac{5}{2}$ unidades de área

55. O valor positivo de k para que as retas r e s de equações $kx + y + 5 = 0$ e $3x + ky - 9 = 0$, respectivamente, sejam paralelas é:

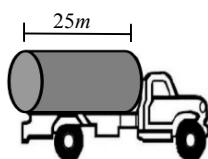
- a) $\sqrt{2}$
- b) $2\sqrt{3}$
- c) $\sqrt{3}$
- d) $3\sqrt{2}$
- e) $3\sqrt{3}$

56. Dois observadores A e B estão em um terreno plano a 50m um do outro. Neste exato momento os observadores A e B veem uma pipa sob o ângulo de 30° e 60° com relação ao terreno plano respectivamente, conforme a figura a seguir. Se as linhas de visada dos observadores em relação à pipa no ponto C são perpendiculares, então a altura da pipa em relação ao terreno plano em metros é de:

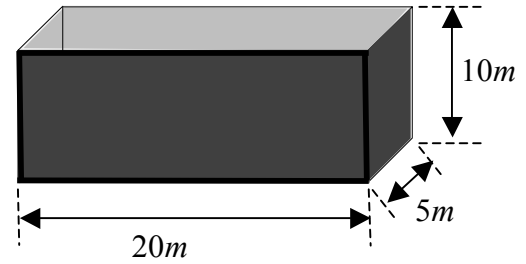


- a) $\frac{25}{2}$
- b) $\frac{25\sqrt{2}}{2}$
- c) $\frac{25\sqrt{2}}{3}$
- d) $\frac{25\sqrt{3}}{2}$
- e) $\frac{25\sqrt{3}}{3}$

57. O tanque de um caminhão pipa possui a forma de um cilindro circular reto, tal que as dimensões do raio e da altura são $\frac{2}{\sqrt{\pi}}$ m e 25m respectivamente.

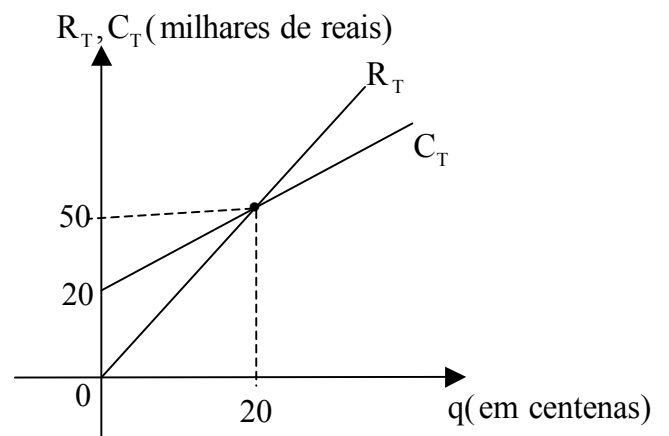


Nestas condições quantos tanques serão necessários para encher um reservatório na forma de um paralelepípedo reto retângulo de dimensões conforme o desenho a seguir:



- a) 8
- b) 9
- c) 10
- d) 12
- e) 15

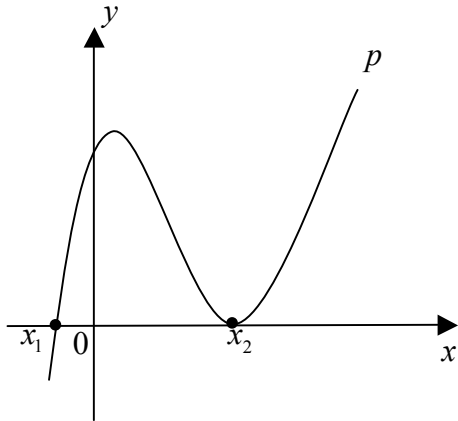
58. Os gráficos da função receita total (R_T) e a função custo total (C_T) estão representados no mesmo sistema de coordenadas a seguir, em função da quantidade produzida.



Nestas condições, as expressões matemáticas que melhor representam tais funções, são:

- a) $R_T(q) = \frac{3}{2}q$ e $C_T(q) = \frac{3}{2}q + 20$
- b) $R_T(q) = \frac{5}{2}q$ e $C_T(q) = \frac{3}{2}q + 20$
- c) $R_T(q) = \frac{5}{2}q$ e $C_T(q) = \frac{5}{2}q + 20$
- d) $R_T(q) = \frac{5}{2}q + 20$ e $C_T(q) = \frac{3}{2}q$
- e) $R_T(q) = \frac{5}{2}q$ e $C_T(q) = \frac{3}{2}q - 20$

59. O gráfico a seguir representa uma função polinomial de grau 3.



Se x_1 e x_2 são raízes reais da função, então podemos afirmar que:

- a) Sendo a função polinomial de grau 3, a terceira raiz não é uma raiz real.
- b) A raiz x_1 possui multiplicidade 2.
- c) O gráfico da função intercepta o eixo da ordenada em um valor negativo.
- d) A função polinomial p é crescente em todo o seu domínio.
- e) A função polinomial p é definida por $p(x) = a(x - x_1).(x - x_2)^2$ onde $a \in \mathbb{R}^*$ fixo.

60. A solução da equação $A.X + B = C$ na variável

X , sendo $A = \begin{pmatrix} -2 & 0 \\ 3 & 4 \end{pmatrix}$, $C = \begin{pmatrix} 1 & 0 \\ 0 & 1 \end{pmatrix}$ e

$B = \begin{pmatrix} 1 & -1 \\ 3 & 2 \end{pmatrix}$ é:

a) $X = \begin{pmatrix} 0 & -\frac{1}{2} \\ -\frac{3}{4} & \frac{1}{8} \end{pmatrix}$

b) $X = \begin{pmatrix} \frac{1}{2} & \frac{1}{2} \\ -\frac{1}{4} & \frac{1}{8} \end{pmatrix}$

c) $X = \begin{pmatrix} \frac{1}{2} & \frac{1}{2} \\ -\frac{1}{4} & \frac{1}{2} \end{pmatrix}$

d) $X = \begin{pmatrix} -\frac{1}{2} & \frac{1}{2} \\ \frac{3}{4} & \frac{7}{8} \end{pmatrix}$

e) $X = \begin{pmatrix} \frac{1}{2} & -\frac{1}{2} \\ \frac{3}{4} & \frac{7}{20} \end{pmatrix}$

