

## LÍNGUA PORTUGUESA

Leia o texto abaixo, de autoria de Márcio Souza, constante do livro *História da Amazônia* (p.69-71), antes de responder às questões **01** e **02**, que a ele se referem:

Uma das lendas mais persistentes e que mais incendiou a imaginação dos conquistadores foi a do El Dorado. País fabuloso situado em algum lugar do noroeste amazônico, dele se dizia ser tão rico e cheio de tesouros que, segundo a lenda, o chefe da tribo recebia em todo o corpo uma camada de ouro em pó e a seguir se banhava num lago vulcânico.

A lenda do El Dorado era tão recorrente nos primeiros anos da conquista da Amazônia que muitos aventureiros encontraram um destino trágico na sua busca. Sir Walter Raleigh andou buscando esse país em sua última e desastrosa expedição ao Orenoco, seguindo os espanhóis na Venezuela. Em busca do El Dorado também foram para as selvas outros europeus, como portugueses, franceses, holandeses e irlandeses.

A fantasia de terras e locais fantásticos sempre povoou os sonhos dos ambiciosos conquistadores. Desde os navegantes que se lançaram em busca da misteriosa ilha onde estariam as minas de ouro e prata do rei Salomão, de onde retirou estes metais preciosos para a construção do Templo de Jerusalém – ilha fantasiosa que às vezes estava no Atlântico e às vezes no Pacífico – até os mitos dos reinos perdidos, da fonte da eterna juventude e das cidades encantadas, sempre às margens de algum rio caudaloso, paragens habitadas por amazonas guerreiras, pigmeus, homens sem cabeça, homens com rabos e outras quimeras. Os conquistadores, homens pertinazes em seus ódios e amores, jamais renunciaram às suas mais íntimas ilusões, que lhes serviram de estímulo e consolo. E todos quiseram se apossar da riqueza escondida, desses países fabulosos que foram progressivamente mudando de nome e de lugar: Guyana, El Dorado, Candire, Paititi, Mojos, Manoa, mantendo sempre as mesmas promessas e causando os mesmos desenganos. Os mitos dourados são essencialmente fenômenos de fronteira, e a fronteira sempre foi lugar violento. Nas buscas desvairadas desses conquistadores, muitas pessoas perderam a vida de forma atroz, mas, quando relatados, os fatos, muitas vezes, parecem contos de fadas concebidos por um demente.

Embora as informações sobre o El Dorado tenham vindo exclusivamente de lendas indígenas, os espanhóis acreditaram nelas cegamente. Mas não se deve estranhar esse fato, porque os espanhóis tiveram experiências tão extravagantes no Novo Mundo que o El Dorado não parecia menos real.

01. Assinale o enunciado que **NÃO** se reporta de modo correto às afirmativas constantes do texto:
- Ao dizer que os mitos são fenômenos de fronteira, o autor quer significar que as lendas fabulosas pertencem à geografia de terras desconhecidas, ainda não devidamente exploradas.
  - Com o termo “conquistadores”, o autor quer dizer o mesmo que “colonizadores”, relacionando, dentre os povos que exerceram essa função, os espanhóis, os portugueses e os franceses.
  - O episódio das amazonas, que, como se sabe, está no início da conquista do território amazônico, é considerado pelo autor como irreal.
  - Os povos europeus, sequiosos por riquezas, procuraram na Amazônia a fantasiosa ilha onde o rei Salomão conseguira ouro e prata para construir o Templo de Jerusalém.
  - Muitos países foram imaginados pelos conquistadores, países que nunca eram encontrados e, por isso, pareciam estar mudando de lugar, conforme a busca prosseguia.
02. Assinale a opção que apresenta **ERRO** entre palavras constantes do texto e o significado que possuem, de acordo com a passagem em que se inserem:
- pertinazes – obstinados, teimosos
  - atroz – cruel, dolorosa
  - recorrente – que volta para a sua origem
  - quimeras – criação absurda
  - extravagantes – estranhas, fora do habitual
03. Assinale a frase que está escrita na voz ativa:
- Um programa polêmico será apresentado na TV, hoje à noite.
  - O motoqueiro havia entregado a pizza ao cliente.
  - Os jogadores deram-se as mãos ao entrarem no campo.
  - A famosa atriz maquiava-se entre um ato e outro da peça.
  - Festas folclóricas serão promovidas durante o mês de junho.
04. Assinale a opção que contém forma verbal na voz reflexiva:
- Os discípulos têm sido frequentemente aconselhados pelos instrutores.
  - Batizei-me nesta igreja.
  - Não negues que és um homem lido e viajado.
  - Temos instruído nossos pupilos.
  - Consideramo-nos aprovados.

05. Assinale a frase em que o pronome átono está corretamente empregado:
- Temo-nos dado muito bem nesta cidade.
  - Os presos tinham revoltado-se contra os carcereiros.
  - Se assim deu-se, caberia-lhe então desfazer o equívoco.
  - Em tratando-se de um caso urgente, atendo.
  - Alguém viu-me alguma vez em tal situação?
06. Assinale a opção que contém **ERRO** de regência:
- Procedeu-se ao depoimento dos réus.
  - Prefiro um inimigo declarado a um falso amigo.
  - Custa-te muito dizer-lhe a verdade?
  - Faz dias que não lhe vejo.
  - Dois médicos assistem o doente.
07. Assinale a opção que contém adjetivo empregado como advérbio:
- ente querido
  - filho amado
  - falar grosso
  - chefe sisudo
  - comício monstro
08. Assinale a opção correta quanto ao emprego da vírgula:
- Cada terra, com seu uso, cada roca, com seu fuso.
  - Vieram passar as férias comigo, duas primas muito estimadas.
  - Max maravilhado e embevecido, aceitou minhas palavras de ânimo.
  - Tinha em verdade, uma enorme organização.
  - As árvores, os animais, os homens parecem reviver nestes campos.
09. Assinale a frase que contém verbo no pretérito perfeito composto do indicativo:
- Muito temos sofrido com tantas derrotas de nosso time.
  - Acho natural que o menino tivesse brincado no parque de diversões.
  - Tínheis suportado tanta humilhação na esperança de uma recompensa?
  - Bêbados como estavam, não é de admirar que tenham batido o carro.
  - Com tempo mais elástico, teríamos lido todos os processos.
10. Assinale a opção correta quanto à grafia de todas as palavras relacionadas:
- infra-estrutura, apôio, táxi, arguir, mini-saia
  - jibóia, duqueza, antissocial, pára (v.), feiúra
  - vôo, averigüem, alforge, carangueijo, seminovo
  - auto-elogio, pagé, quociente, ogeriza, previlégio
  - heróis, troféu, pôr (v.), intervêm, detém

11. Assinale a frase em que existe **ERRO** no emprego do acento indicativo de crase:
- Já escreveste àquele teu amigo do Rio, solicitando informações?
  - Peço-te, por favor, que não fales à pessoas estranhas.
  - Não dê o prêmio a qualquer moça, mas à que te parecer mais bonita.
  - Ele é vaidoso, por isso só se veste à Pierre Cardin.
  - Após o jantar, todos devem se dirigir à sala de visitas.
12. Assinale a frase em que a concordância está correta:
- Apesar de inteligente, ela é meia displicente nos estudos.
  - Meus pais, depois que casei, passaram a viver só.
  - Tenho, em minha biblioteca, bastantes livros raros.
  - Com toda sinceridade, digo que isso é menas verdade.
  - Em dezembro, passei tranquilos semanas e meses no campo.

Leia agora o texto “A Boiuna ou a epifania da Cobra-Grande”, constante do livro *Cultura amazônica: uma poética do imaginário* (p. 221-222), de autoria de João de Jesus Paes Loureiro, para responder às questões **13 a 15**, elaboradas a partir de seu conteúdo:

Os rios da Amazônia são relógios e calendários da vida na região. É no ritmo das vazantes e das enchentes, das marés diárias ou fenômenos semestrais – como no alto e médio Amazonas – que os rios se constituem no relógio e no calendário regionais. A vida olha o rio, os homens regulam seu cotidiano pelo movimento das águas. Numa região de vastidões, de terras-do-sem-fim, o caboclo tem de fixar-se no detalhe da paisagem, porque é dessa intimidade com a natureza que resulta o conhecimento da sua existência. Uma folha que cai se relaciona a estrela cadente. Há uma correspondência entre o anódino e o cósmico que confere à relação do homem com a realidade uma constante atribuição dos sentidos. Promove-se o preenchimento dessa moldura também afetivizada com uma espécie de teogonia poética de encantados, que, na verdade, representam um impulso do imaginal, uma invenção de correspondências entre o contingente e o eterno no âmbito da cultura. O encontro de um valor permanente e ontológico que ultrapassa o histórico e torna uma referência universal e perene aquilo que é múltiplo e transitório.

A explicação dos eventos cotidianos, na Amazônia, se faz por meio de uma forma poética de imensa riqueza, inserindo na relação do homem com a vida um elemento de poesia.

A lenda da Boiuna, como Cobra-Grande transformada em navio iluminado, é a transmissão visível do esplendor invisível do rio. É um momento no qual o ajustamento da imagem do visível e do invisível,

à semelhança do processo de “ajuste de foco” nas lentes da câmara fotográfica, superpõe a imagem do invisível à do visível, revelando e iluminando o mistério então contemplado.

13. Assinale o enunciado que **NÃO** se reporta de modo correto ao texto:

- a) Por não ter relógios e calendários, graças à pobreza de que é vítima, o caboclo tem de se guiar pela subida ou pela descida das águas para marcar o tempo.
- b) O caboclo é um profundo conhecedor da natureza, sendo capaz de relacionar fenômenos simples, como uma folha que cai, a questões meteorológicas.
- c) O conhecimento do caboclo sobre a natureza funciona como a moldura de um quadro cuja estampa reflete um mundo povoado por seres imaginários.
- d) A Boiuna é expressão de um mundo imaginário e, por isso mesmo, invisível, mas que se torna visível em virtude das práticas cotidianas do caboclo.
- e) O mundo dos seres encantados não pode ser enquadrado no tempo histórico do homem ocidental, pois seu tempo é imemorial.

14. Assinale a opção que relaciona termos ou expressões que, emparelhados no texto, **NÃO** apresentam um sentido de oposição entre si:

- a) vazantes e enchentes
- b) anódino e cósmico
- c) contingente e eterno
- d) múltiplo e transitório
- e) marés diárias e fenômenos semestrais

15. De acordo com o contexto em que se insere, a palavra “teogonia” significa:

- a) Realidade ilusória ou fictícia, que só existe na imaginação.
- b) Espécie de sistema religioso fundado na relação entre seres sobrenaturais e homens.
- c) Parte da filosofia que estuda o ser em suas relações com o espiritual.
- d) Harmonia das formas e dos coloridos nas produções naturais e artísticas.
- e) O dia a dia do caboclo em sua luta pela sobrevivência.

16. Assinale a opção que preenche corretamente as lacunas da frase abaixo:

“Se, por acaso, você \_\_\_\_\_ nosso colega, \_\_\_\_\_ a ele este livro e \_\_\_\_\_ que não falte \_\_\_\_\_ aula de amanhã”.

- a) ver, dá, pede, à
- b) vir, dá, peça, a
- c) ver, dê, pede, à
- d) ver, dê, peça, a
- e) vir, dê, peça, à

17. Em relação à presença ou ausência da acentuação gráfica, assinale a sequência que obedece, respectivamente às mesmas regras de **lâmpada, história e tatu**.

- a) ônibus, série, saci
- b) tórax, viés, juiz
- c) início, urgência, talvez
- d) ímpares, parabéns, caqui
- e) plástico, incrível, zebu

18. Assinale a opção que contém palavra(s) escrita(s) com **ERRO**:

- a) aborígine, estripulia, exceção, mosquito
- b) frustrar, excesso, homogêneo, poleiro
- c) buginganga, majestade, varejista, rúbrica
- d) mosqueteiro, espontâneo, monge, abcesso
- e) obsessão, chuchu, toalete, morim

19. Assinale a opção que contém **ERRO** de análise sintática:

- a) Em “Mandei-a sentar-se à cabeceira”, o pronome **a** é objeto direto da primeira oração.
- b) Em “Os jovens que estudam conseguem êxito”, o pronome **que** exerce a função de sujeito.
- c) Em “O soldado marchou desorientado”, o adjetivo **desorientado** é predicativo do sujeito.
- d) Em “Amanhã não sairei de casa”, a palavra **amanhã** é, junto com **não**, um adjunto adverbial.
- e) Em “Dá-se terra preta”, **terra preta** é objeto direto.

20. Assinale a opção que contém forma verbal no pretérito mais-que-perfeito composto do indicativo:

- a) Quando maio chegar, eu já terei viajado para Fortaleza.
- b) Ele fora embora sem se despedir de ninguém.
- c) Eu tenho recorrido aos amigos para obter os livros de que preciso.
- d) Se não caísse doente, teria ido conhecer a Europa.
- e) Ele não passou no concurso... e tinha estudado tanto!

## INFORMÁTICA

21. Microsoft Word 2007 instalação padrão em português a combinação de teclas correta utilizada para colar o conteúdo da Área de Transferência do Windows é:

- a) CTRL+V.
- b) CTRL+C.
- c) CTRL+T.
- d) CTRL+J.
- e) CTRL+X.

**CONHECIMENTOS ESPECÍFICOS DO CARGO**

22. No programa Microsoft Word, é possível salvar o documento usando a opção “Salvar como”, em diferentes formatos além do tradicional documento do Word (.doc). Qual das alternativas abaixo é um **formato válido** para salvar um documento do Word?

- a) Planilha Excel (.xls).
- b) Banco de Dados Access (.mdb).
- c) Apresentação Power Point (.ppt).
- d) Formato Open Document (.odt).
- e) Programa Executável (.exe).

23. Os computadores são compostos por vários dispositivos, destes alguns são indispensáveis e outros são opcionais. Os dispositivos são divididos em entrada e saída. Associe de acordo com o tipo de dispositivo e assinale a sequência correta.

- I. Dispositivo de entrada
- II. Dispositivo de saída
- III. Dispositivo de entrada e saída

- ( ) Monitor sensível ao toque
- ( ) Impressora laser
- ( ) Teclado numérico
- ( ) Impressora multifuncional
- ( ) Mouse óptico
- ( ) Monitor 17”

- a) II, II, I, II, I, III
- b) II, II, II, III, I, II
- c) III, I, III, III, II, III
- d) III, II, I, II, I, II
- e) III, II, I, III, I, II

24. As teclas de atalhos do Word: CTRL + V; CTRL + C; CTRL + X; CTRL + Z servem respectivamente para:

- a) copiar, colar, excluir e desfazer.
- b) colar, copiar, excluir e desfazer.
- c) excluir, desfazer, colar e copiar.
- d) excluir, colar, copiar e desfazer.
- e) copia, desfazer, colar e excluir.

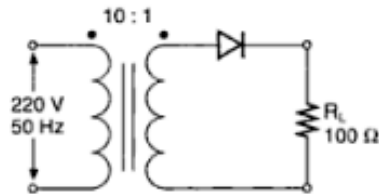
25. Na Internet, para evitar que o tráfego de dados entre os usuários e seus servidores seja visualizado por terceiros, alguns sites, como os de bancos e de comércio eletrônico, utilizam em suas conexões o protocolo

- a) HTTPS
- b) FTP
- c) X25
- d) BSC
- e) SMTP

26. O tiristor é um importante dispositivo semiconductor de potência, com diversas aplicações. Uma de suas características é:

- a) possui quatro junções do tipo pn
- b) não suporta correntes maiores que dois amperes
- c) possui duas junções do tipo pn
- d) não pode ser operado como chave biestável
- e) possui três terminais: anodo, catodo e gatilho (*gate*)

27. No circuito da figura a seguir, temos um diodo do tipo ideal alimentando uma carga de 100 Ω. O transformador também é ideal, com relação de 10:1. Considerando  $\sqrt{2} = 1,4$  e  $1/\pi = 0,32$ , o valor médio da corrente na carga é:

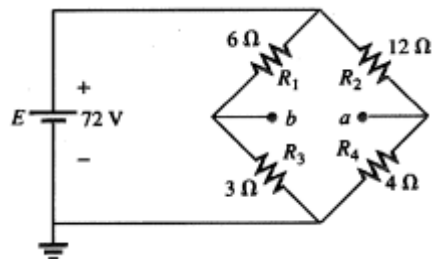


- a) 220 mA
- b) 98,56 mA
- c) 311 mA
- d) 197,12 mA
- e) 120 mA

28. Uma característica da partida direta de motores elétricos trifásicos é:

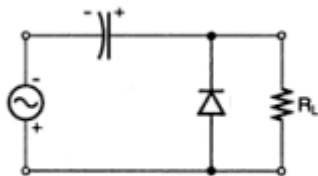
- a) baixo conjugado de partida
- b) ligação em triângulo das fases ao motor
- c) ligação das três fases diretamente ao motor
- d) tempo de partida demorado
- e) alto custo

29. A resistência de *Thevenin* e a tensão de *Thevenin* vistas pelos pontos *a* e *b* para o circuito da figura a seguir é:



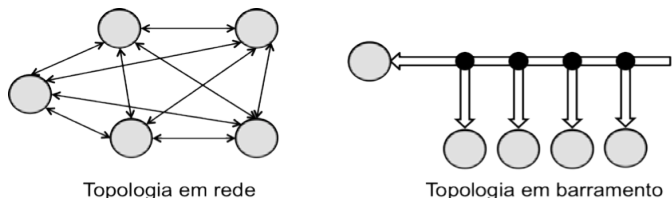
- a) 5Ω e 6V
- b) 6,37Ω e 6V
- c) 5Ω e 12V
- d) 5Ω e 24V
- e) 6,37Ω e 3V

30. Uma característica da modulação AM-DSB é:
- a energia do sinal modulado concentra-se em uma única faixa lateral
  - a maior parte da energia do sinal modulado concentra-se nas duas faixas laterais
  - o sinal modulado contém a portadora e duas faixas laterais
  - o sinal modulado contém a portadora e uma única faixa lateral
  - não existe faixas laterais no sinal modulado
31. No circuito da figura a seguir, se alimentamos este circuito com um sinal senoidal com tensão de pico de 5 volts, a tensão de pico máximo no resistor de carga é:



- 5 volts
  - 10 volts
  - 10 volts
  - 0 volt
  - 15 volts
32. A soma dos números hexa 58 e 4B resulta em:
- 7C
  - 5EB
  - B2
  - C2
  - A3
33. Um técnico dispõe de um microcontrolador e um conversor digital-analógico (DAC) de oito bits para realizar (através de um circuito de interface) o acionamento de uma máquina elétrica. Qual o maior valor de tensão de saída deste DAC de oito bits considerando que ele gera 1V para uma entrada digital de 00110010?
- 5,10 V
  - 5,0 V
  - 5,20 V
  - 4,10 V
  - 4,0 V

34. A figura a seguir apresenta uma topologia em rede e uma topologia em barramento em um sistema de automação industrial.



- Observe a figura com atenção e analise as afirmações:
- A topologia em barramento possui o menor custo de cabeamento.
  - A topologia em barramento é mais rápida que a topologia em rede.
  - Uma topologia em barramento é somente adequada para um sistema de automação descentralizado.

- Uma topologia em rede é capaz de difundir uma quantidade maior de dados em paralelo do que uma topologia em barramento.
- É mais fácil expandir um topologia em rede do que uma topologia em barramento.

Assinale a alternativa correta:

- Somente as afirmativas I e IV estão corretas.
  - Somente as afirmativas II e III estão corretas.
  - Somente as afirmativas II e IV estão corretas.
  - Somente as afirmativas II e V estão corretas.
  - Somente as afirmativas III e V estão corretas.
35. Considere um microprocessador que é capaz de realizar apenas algumas instruções básicas. Um programa para ser executado neste microprocessador deve ser composto por uma sequência de instruções. Neste microprocessador, vamos imaginar que cada posição da memória serve para armazenar valores numéricos e é rotulada por um número inteiro que vai de 0 até  $n$  onde  $n$  é o número total de posições da memória. Este microprocessador também tem uma área de memória usada para armazenar, temporariamente, o valor resultante de uma operação. Chamaremos esta área de memória de registrador. As instruções disponíveis neste computador hipotético são:

- read pos:** captura o valor fornecido pelo usuário via teclado e o armazena na posição da memória rotulada por *pos*.
- write pos:** escreve o valor armazenado na posição da memória rotulada por *pos* na tela do computador.
- add pos1 pos2:** calcula a soma dos operandos, valores numéricos armazenados nas posições *pos1* e *pos2*. O resultado é armazenado no registrador.
- store pos:** armazena o valor do registrador na posição de memória rotulada por *pos*.

A figura a seguir ilustra um programa usando as instruções do nosso microprocessador hipotético.

```
read 0
read 1
read 2
add 0 1
store 3
add 2 3
store 3
write 3
```

Considere que o usuário fornece a sequência de números 4,10,-5 para este programa. No final da execução deste programa, qual será o conteúdo em cada posição de memória (isto é, posição 0; posição 1; posição 2; posição 3):

- 14; 11; -5; 11
- 10; 4; -5; 11
- 4; 10; 14; 11
- 4; 10; 11; 14
- 4; 10; -5; 11

