

LÍNGUA PORTUGUESA

Leia o texto abaixo, de autoria de Márcio Souza, constante do livro *História da Amazônia* (p.69-71), antes de responder às questões 01 e 02, que a ele se referem:

Uma das lendas mais persistentes e que mais incendiou a imaginação dos conquistadores foi a do El Dorado. País fabuloso situado em algum lugar do noroeste amazônico, dele se dizia ser tão rico e cheio de tesouros que, segundo a lenda, o chefe da tribo recebia em todo o corpo uma camada de ouro em pó e a seguir se banhava num lago vulcânico.

A lenda do El Dorado era tão recorrente nos primeiros anos da conquista da Amazônia que muitos aventureiros encontraram um destino trágico na sua busca. Sir Walter Raleigh andou buscando esse país em sua última e desastrosa expedição ao Orenoco, seguindo os espanhóis na Venezuela. Em busca do El Dorado também foram para as selvas outros europeus, como portugueses, franceses, holandeses e irlandeses.

A fantasia de terras e locais fantásticos sempre povoou os sonhos dos ambiciosos conquistadores. Desde os navegantes que se lançaram em busca da misteriosa ilha onde estariam as minas de ouro e prata do rei Salomão, de onde retirou estes metais preciosos para a construção do Templo de Jerusalém – ilha fantasiosa que às vezes estava no Atlântico e às vezes no Pacífico – até os mitos dos reinos perdidos, da fonte da eterna juventude e das cidades encantadas, sempre às margens de algum rio caudaloso, paragens habitadas por amazonas guerreiras, pigmeus, homens sem cabeça, homens com rabos e outras quimeras. Os conquistadores, homens pertinazes em seus ódios e amores, jamais renunciaram às suas mais íntimas ilusões, que lhes serviram de estímulo e consolo. E todos quiseram se apossar da riqueza escondida, desses países fabulosos que foram progressivamente mudando de nome e de lugar: Guyana, El Dorado, Candire, Paititi, Mojos, Manoa, mantendo sempre as mesmas promessas e causando os mesmos desenganos. Os mitos dourados são essencialmente fenômenos de fronteira, e a fronteira sempre foi lugar violento. Nas buscas desvairadas desses conquistadores, muitas pessoas perderam a vida de forma atroz, mas, quando relatados, os fatos, muitas vezes, parecem contos de fadas concebidos por um demente.

Embora as informações sobre o El Dorado tenham vindo exclusivamente de lendas indígenas, os espanhóis acreditaram nelas cegamente. Mas não se deve estranhar esse fato, porque os espanhóis tiveram experiências tão extravagantes no Novo Mundo que o El Dorado não parecia menos real.

01. Assinale o enunciado que **NÃO** se reporta de modo correto às afirmativas constantes do texto:

- Ao dizer que os mitos são fenômenos de fronteira, o autor quer significar que as lendas fabulosas pertencem à geografia de terras desconhecidas, ainda não devidamente exploradas.
- Com o termo “conquistadores”, o autor quer dizer o mesmo que “colonizadores”, relacionando, dentre os povos que exerceram essa função, os espanhóis, os portugueses e os franceses.
- O episódio das amazonas, que, como se sabe, está no início da conquista do território amazônico, é considerado pelo autor como irreal.
- Os povos europeus, sequiosos por riquezas, procuraram na Amazônia a fantasiosa ilha onde o rei Salomão conseguira ouro e prata para construir o Templo de Jerusalém.
- Muitos países foram imaginados pelos conquistadores, países que nunca eram encontrados e, por isso, pareciam estar mudando de lugar, conforme a busca prosseguia.

02. Assinale a opção que apresenta **ERRO** entre palavras constantes do texto e o significado que possuem, de acordo com a passagem em que se inserem:

- pertinazes – obstinados, teimosos
- atroz – cruel, dolorosa
- quimeras – criação absurda
- recorrente – que volta para a sua origem
- extravagantes – estranhas, fora do habitual

03. Assinale a frase que está escrita na voz ativa:

- Um programa polêmico será apresentado na TV, hoje à noite.
- Os jogadores deram-se as mãos ao entrarem no campo.
- A famosa atriz maquiava-se entre um ato e outro da peça.
- Festas folclóricas serão promovidas durante o mês de junho.
- O motoqueiro havia entregado a pizza ao cliente.

04. Assinale a opção que contém forma verbal na voz reflexiva:

- Os discípulos têm sido frequentemente aconselhados pelos instrutores.
- Batizei-me nesta igreja.
- Não negues que és um homem lido e viajado.
- Temos instruído nossos pupilos.
- Consideramo-nos aprovados.

05. Assinale a frase em que o pronome átono está corretamente empregado:

- Os presos tinham revoltado-se contra os carcereiros.
- Se assim deu-se, caberia-lhe então desfazer o equívoco.
- Temo-nos dado muito bem nesta cidade.
- Em tratando-se de um caso urgente, atendo.
- Alguém viu-me alguma vez em tal situação?

06. Assinale a opção que contém **ERRO** de regência:
- Procedeu-se ao depoimento dos réus.
 - Prefiro um inimigo declarado a um falso amigo.
 - Custa-te muito dizer-lhe a verdade?
 - Dois médicos assistem o doente.
 - Faz dias que não lhe vejo.
07. Assinale a opção que contém adjetivo empregado como advérbio:
- ente querido
 - filho amado
 - chefe sisudo
 - comício monstro
 - falar grosso
08. Assinale a opção correta quanto ao emprego da vírgula:
- Cada terra, com seu uso, cada roca, com seu fuso.
 - As árvores, os animais, os homens parecem reviver nestes campos.
 - Vieram passar as férias comigo, duas primas muito estimadas.
 - Max maravilhado e embevecido, aceitou minhas palavras de ânimo.
 - Tinha em verdade, uma enorme organização.
09. Assinale a frase que contém verbo no pretérito perfeito composto do indicativo:
- Acho natural que o menino tivesse brincado no parque de diversões.
 - Tínheis suportado tanta humilhação na esperança de uma recompensa?
 - Bêbados como estavam, não é de admirar que tenham batido o carro.
 - Com tempo mais elástico, teríamos lido todos os processos.
 - Muito temos sofrido com tantas derrotas de nosso time.
10. Assinale a opção correta quanto à grafia de todas as palavras relacionadas:
- heróis, troféu, pôr (v.), intervêm, detém
 - infra-estrutura, apôio, táxi, arguir, mini-saia
 - jibóia, duqueza, antissocial, pára (v.), feiúra
 - vôo, averigüem, alforge, carangueijo, seminovo
 - auto-elogio, pagé, quociente, ogeriza, previlégio
11. Assinale a frase em que existe **ERRO** no emprego do acento indicativo de crase:
- Peço-te, por favor, que não fales à pessoas estranhas.
 - Já escreveste àquele teu amigo do Rio, solicitando informações?
 - Não dê o prêmio a qualquer moça, mas à que te parecer mais bonita.
 - Ele é vaidoso, por isso só se veste à Pierre Cardin.
 - Após o jantar, todos devem se dirigir à sala de visitas.

12. Assinale a frase em que a concordância está correta:
- Apesar de inteligente, ela é meia displicente nos estudos.
 - Meus pais, depois que casei, passaram a viver só.
 - Com toda sinceridade, digo que isso é menas verdade.
 - Em dezembro, passei tranquilos semanas e meses no campo.
 - Tenho, em minha biblioteca, bastantes livros raros.

Leia agora o texto “A Boiuna ou a epifania da Cobra-Grande”, constante do livro *Cultura amazônica: uma poética do imaginário* (p. 221-222), de autoria de João de Jesus Paes Loureiro, para responder às questões **13 a 15**, elaboradas a partir de seu conteúdo:

Os rios da Amazônia são relógios e calendários da vida na região. É no ritmo das vazantes e das enchentes, das marés diárias ou fenômenos semestrais – como no alto e médio Amazonas – que os rios se constituem no relógio e no calendário regionais. A vida olha o rio, os homens regulam seu cotidiano pelo movimento das águas. Numa região de vastidões, de terras-do-sem-fim, o caboclo tem de fixar-se no detalhe da paisagem, porque é dessa intimidade com a natureza que resulta o conhecimento da sua existência. Uma folha que cai se relaciona a estrela cadente. Há uma correspondência entre o anódino e o cósmico que confere à relação do homem com a realidade uma constante atribuição dos sentidos. Promove-se o preenchimento dessa moldura também afetivizada com uma espécie de teogonia poética de encantados, que, na verdade, representam um impulso do imaginal, uma invenção de correspondências entre o contingente e o eterno no âmbito da cultura. O encontro de um valor permanente e ontológico que ultrapassa o histórico e torna uma referência universal e perene aquilo que é múltiplo e transitório.

A explicação dos eventos cotidianos, na Amazônia, se faz por meio de uma forma poética de imensa riqueza, inserindo na relação do homem com a vida um elemento de poesia.

A lenda da Boiuna, como Cobra-Grande transformada em navio iluminado, é a transmissão visível do esplendor invisível do rio. É um momento no qual o ajustamento da imagem do visível e do invisível, à semelhança do processo de “ajuste de foco” nas lentes da câmara fotográfica, superpõe a imagem do invisível à do visível, revelando e iluminando o mistério então contemplado.

13. Assinale o enunciado que **NÃO** se reporta de modo correto ao texto:
- O caboclo é um profundo conhecedor da natureza, sendo capaz de relacionar fenômenos simples, como uma folha que cai, a questões meteorológicas.
 - O conhecimento do caboclo sobre a natureza funciona como a moldura de um quadro cuja

- estampa reflete um mundo povoado por seres imaginários.
- c) Por não ter relógios e calendários, graças à pobreza de que é vítima, o caboclo tem de se guiar pela subida ou pela descida das águas para marcar o tempo.
- d) A Boiuna é expressão de um mundo imaginário e, por isso mesmo, invisível, mas que se torna visível em virtude das práticas cotidianas do caboclo.
- e) O mundo dos seres encantados não pode ser enquadrado no tempo histórico do homem ocidental, pois seu tempo é imemorial.
14. Assinale a opção que relaciona termos ou expressões que, emparelhados no texto, **NÃO** apresentam um sentido de oposição entre si:
- a) múltiplo e transitório
 b) vazantes e enchentes
 c) anódino e cósmico
 d) contingente e eterno
 e) marés diárias e fenômenos semestrais
15. De acordo com o contexto em que se insere, a palavra “teogonia” significa:
- a) Espécie de sistema religioso fundado na relação entre seres sobrenaturais e homens.
 b) Realidade ilusória ou fictícia, que só existe na imaginação.
 c) Parte da filosofia que estuda o ser em suas relações com o espiritual.
 d) Harmonia das formas e dos coloridos nas produções naturais e artísticas.
 e) O dia a dia do caboclo em sua luta pela sobrevivência.
16. Assinale a opção que preenche corretamente as lacunas da frase abaixo:
- “Se, por acaso, você ____ nosso colega, ____ a ele este livro e ____ que não falte ____ aula de amanhã”.
- a) ver, dá, pede, à
 b) vir, dê, peça, à
 c) vir, dá, peça, a
 d) ver, dê, pede, à
 e) ver, dê, peça, a
17. Em relação à presença ou ausência da acentuação gráfica, assinale a sequência que obedece, respectivamente às mesmas regras de **lâmpada, história e tatu**.
- a) tórax, viés, juiz
 b) início, urgência, talvez
 c) ônibus, série, saci
 d) ímpares, parabéns, caqui
 e) plástico, incrível, zebu

18. Assinale a opção que contém palavra(s) escrita(s) com **ERRO**:
- a) buginganga, majestade, varegista, rúbrica
 b) aborígine, estripulia, exceção, mosquito
 c) frustrar, excesso, homogêneo, poleiro
 d) mosqueteiro, espontâneo, monge, abcesso
 e) obsessão, chuchu, toalete, morim
19. Assinale a opção que contém **ERRO** de análise sintática:
- a) Em “Mandei-a sentar-se à cabeceira”, o pronome **a** é objeto direto da primeira oração.
 b) Em “Os jovens que estudam conseguem êxito”, o pronome **que** exerce a função de sujeito.
 c) Em “O soldado marchou desorientado”, o adjetivo **desorientado** é predicativo do sujeito.
 d) Em “Dá-se terra preta”, **terra preta** é objeto direto.
 e) Em “Amanhã não sairei de casa”, a palavra **amanhã** é, junto com **não**, um adjunto adverbial.
20. Assinale a opção que contém forma verbal no pretérito mais-que-perfeito composto do indicativo:
- a) Ele não passou no concurso... e tinha estudado tanto!
 b) Quando maio chegar, eu já terei viajado para Fortaleza.
 c) Ele fora embora sem se despedir de ninguém.
 d) Eu tenho recorrido aos amigos para obter os livros de que preciso.
 e) Se não caísse doente, teria ido conhecer a Europa.

INFORMÁTICA

21. Microsoft Word 2007 instalação padrão em português a combinação de teclas correta utilizada para colar o conteúdo da Área de Transferência do Windows é:
- a) CTRL+C.
 b) CTRL+T.
 c) CTRL+J.
 d) CTRL+X.
 e) CTRL+V.
22. No programa Microsoft Word, é possível salvar o documento usando a opção “Salvar como”, em diferentes formatos além do tradicional documento do Word (.doc). Qual das alternativas abaixo é um **formato válido** para salvar um documento do Word?
- a) Planilha Excel (.xls).
 b) Banco de Dados Access (.mdb).
 c) Apresentação Power Point (.ppt).
 d) Programa Executável (.exe).
 e) Formato Open Document (.odt).

23. Os computadores são compostos por vários dispositivos, destes alguns são indispensáveis e outros são opcionais. Os dispositivos são divididos em entrada e saída. Associe de acordo com o tipo de dispositivo e assinale a sequência correta.

- I. Dispositivo de entrada
- II. Dispositivo de saída
- III. Dispositivo de entrada e saída

- () Monitor sensível ao toque
- () Impressora laser
- () Teclado numérico
- () Impressora multifuncional
- () Mouse óptico
- () Monitor 17"

- a) II, II, I, II, I, III
- b) II, II, II, III, I, III
- c) III, I, III, III, II, III
- d) III, II, I, II, I, II
- e) III, II, I, III, I, II

24. As teclas de atalhos do Word: CTRL + V; CTRL + C; CTRL + X; CTRL + Z servem respectivamente para:

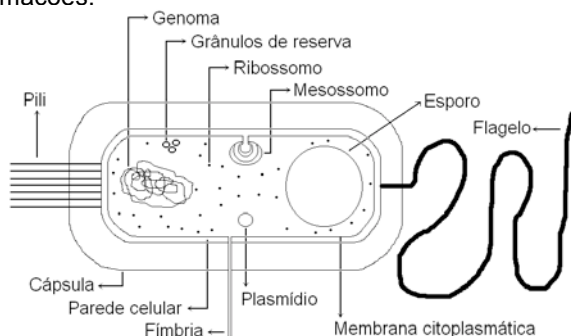
- a) copiar, colar, excluir e desfazer.
- b) excluir, desfazer, colar e copiar.
- c) excluir, colar, copiar e desfazer.
- d) colar, copiar, excluir e desfazer.
- e) copia, desfazer, colar e excluir.

25. Na Internet, para evitar que o tráfego de dados entre os usuários e seus servidores seja visualizado por terceiros, alguns sites, como os de bancos e de comércio eletrônico, utilizam em suas conexões o protocolo

- a) HTTPS
- b) FTP
- c) X25
- d) BSC
- e) SMTP

CONHECIMENTOS ESPECÍFICOS DO CARGO

26. A figura apresentada a seguir ilustra as principais estruturas presentes numa célula bacteriana. Observe a figura com atenção e analise as afirmações:



- I. Estrutura responsável pela codificação de funções essenciais a vida da célula e sua retirada causa a morte celular.
- II. Estrutura ausente na maioria das bactérias e sua função é perpetuar a espécie através da sua grande resistência as intempéries físicas e químicas do ambiente.
- III. Organelas que quando estão distribuídas por todo o corpo bacteriano são classificadas, quanto a

quantidade e localização, como peritríquias.

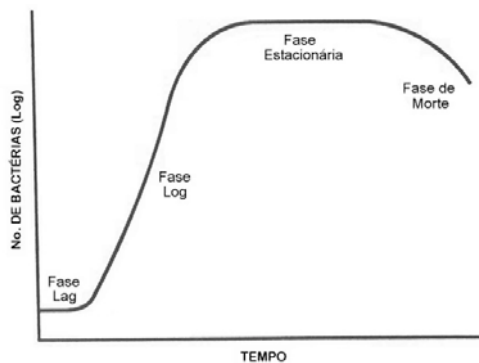
IV. Organela responsável pela adesividade das bactérias à célula hospedeira.

V. Estrutura responsável pela sobrevivência de muitas bactérias após a fagocitose.

Assinale a alternativa correta:

- a) As afirmativas I e II referem-se às estruturas plasmídeo e cápsula, respectivamente.
- b) As afirmativas I e V referem-se às estruturas genoma e parede celular, respectivamente.
- c) As afirmativas II e III referem-se às estruturas esporo e pili, respectivamente.
- d) As afirmativas III e IV referem-se às estruturas flagelo e pili, respectivamente.
- e) As afirmativas IV e V referem-se às estruturas flagelo e cápsula, respectivamente.

27. A próxima figura ilustra as fases da curva de crescimento microbiano. Observe a figura com atenção e analise as afirmações:



- I. Período em que não há excesso de nutrientes e as excretas celulares começam a afetar a multiplicação exacerbada dos microrganismos.
- II. Período em que ocorre grande taxa de mortalidade entre as células.
- III. Período de adaptação do microrganismo ao novo ambiente inserido, onde praticamente não ocorre multiplicação dos microrganismos.
- IV. Período em que ocorre um equilíbrio entre a divisão celular e número de células que começam a morrer.
- V. Período que existe menor quantidade de nutrientes e uma grande quantidade de excretas dos microrganismos, levando a morte celular.
- VI. Período em que ocorre intensa atividade metabólica, levando a um grande número de multiplicações celulares.
- VII. Período que existe uma grande quantidade de nutrientes a disposição dos microrganismos.

Assinale a alternativa correta:

- a) As afirmativas I e IV referem-se à fase estacionária da curva de crescimento.
- b) As afirmativas V e VI referem-se à fase de morte da curva de crescimento.
- c) As afirmativas III e VI referem-se à fase Lag da curva de crescimento.
- d) As afirmativas III e VII referem-se à fase Log da curva de crescimento.
- e) As afirmativas VI e VII referem-se à fase Lag da curva de crescimento.

28. O meio de cultura mostrado a seguir, garante a viabilidade da bactéria, por curto espaço de tempo, máximo de sete dias, para que a amostra seja levada ao laboratório para o devido processamento. Baseando-se no enunciado e na fórmula abaixo, classifique este meio de cultivo quanto ao estado físico e ao seu emprego, e determine a massa a ser pesada do ingrediente cloreto de sódio para o preparo de 150 mL deste meio.

Glicose	10,0 g
Cloreto de sódio	5,0 g
Glicerol	5,0 mL
Extrato de carne	10,0 g
Ágar	6,0 g
Água destilada	1000 mL
pH	7,0-7,4

Assinale a alternativa correta:

- a) Meio de cultura sólido, meio de preservação, 0,5g de cloreto de sódio.
- b) Meio de cultura líquido, meio de transporte, 0,5g de cloreto de sódio.
- c) Meio de cultura semi-sólido, meio de transporte, 0,75g de cloreto de sódio.
- d) Meio de cultura semi-sólido, meio de preservação, 0,5g de cloreto de sódio.
- e) Meio de cultura sólido, meio de transporte, 0,75g de cloreto de sódio

29. Sobre a genética das bactérias, leia com atenção as afirmativas a seguir:

- I. Plasmídios são moléculas extracromossomais circulares de DNA encontradas somente em espécies Gram-negativas de bactérias.
- II. Os plasmídios podem carrear diversas funções, sendo o plasmídio R, o responsável por resistência aos antimicrobianos a mais estudada.
- III. Transdução é processo no qual um fragmento de DNA livre no meio é captado por outra célula, resultando em alterações fenotípicas e genotípicas da bactéria receptora do novo DNA.
- IV. No processo de transformação, o DNA bacteriano é transferido entre células através de um bacteriófago e apenas genes adjacentes ao profago são transduzidos.
- V. Conjugação é o mecanismo de transferência de informação genética (plasmídios ou pequenos fragmentos de genoma) que utiliza a fimbria ou pili sexual para proceder este contato entre as células.
- VI. Na conjugação, quando o fator de fertilidade está integrado no genoma bacteriano é denominado de Hfr.

Assinale a alternativa correta:

- a) Somente as afirmativas I, V e VI estão corretas.
- b) Somente as afirmativas I, III e IV estão incorretas.
- c) Somente as afirmativas II, V e VI estão incorretas.
- d) Somente as afirmativas I, II e III estão incorretas.
- e) Somente as afirmativas II, III e V estão corretas.

30. Considere as seguintes sentenças sobre os assuntos Coleta de amostras / Isolamento de bactérias / Desinfecção e esterilização. Leia atentamente e analise as afirmativas.

- I. Os conhecimentos da biossegurança são utilizados somente para trabalho com material patogênico nos ambientes laboratoriais.
- II. Um dos principais cuidados na flambagem é a formação de aerossóis.
- III. Contaminante é qualquer microrganismo que esteja crescendo em material onde não foi semeado.
- IV. As pipetas automáticas devem ser utilizadas em posição inclinada, com ângulo de 45°.
- V. A semeadura dos tubos contendo meio de cultivo em camada alta é realizado com alça de inoculação do tipo agulha.
- VI. A alça de Drigalsky é um instrumento utilizado para semear microrganismos em tubos de cultura.
- VII. As Câmaras de Segurança Biológica e as Centrífugas são equipamentos com grande risco de formação de aerossol e queimadura de retina, respectivamente.
- VIII. A zona estéril é uma área formada por qualquer fonte de calor, e quando produzida por Bico de Bunsen aceso apresenta forma ogival, com base circular e altura proporcional a pressão da chama.
- IX. As técnicas assépticas visam impedir a contaminação microbiana em material estéril.
- X. O swab tem o objetivo de espalhar pequenas quantidades de cultura sólida.

Assinale a alternativa correta:

- a) Somente as afirmativas I, IV, VI, VII e IX estão incorretas.
- b) Somente as afirmativas II, V, VII, IX e X estão incorretas.
- c) Somente as afirmativas II, III, V, VIII e IX estão corretas.
- d) Somente as afirmativas I, III, VI, VII e X estão incorretas.
- e) Somente as afirmativas II, III, V, VII e X estão corretas.

31. Leia atentamente as seguintes afirmativas sobre os assuntos Coleta de amostras / Isolamento de bactérias e analise-as.

- I. As amostras naturais como solo, água, animais e plantas apresentam concentrações iguais de microrganismos.
- II. O método de isolamento de microrganismos pela técnica de pour-plate (derramamento) objetiva o isolamento preferencial de aeróbios a anaeróbios facultativos.
- III. A etapa de diluição da amostra é utilizada principalmente quando suspeita-se que a amostra tem grande quantidade de microhabitantes e desta maneira, busca-se otimizar o isolamento destes microrganismos.
- IV. O isolamento geral é o procedimento adotado quando se quer isolar uma determinada espécie ou grupo de microrganismos específicos.
- V. A diluição da amostra é um procedimento usual no estudo de microrganismos do solo.
- VI. As estratégias de isolamento são ações para o isolamento seletivo, utilizando métodos químicos, físicos ou através de antimicrobianos.
- VII. O método de isolamento de microrganismos pela técnica de spread-plate (espalhamento) objetiva o isolamento preferencial de anaeróbios a anaeróbios facultativos.
- VIII. O isolamento seletivo visa determinar a população microbiana total cultivável existente numa determinada amostra.

Assinale a alternativa correta:

- a) Somente as afirmativas I, II, IV, VI e VII estão incorretas.
- b) Somente as afirmativas I, II, IV, VII e VIII estão incorretas.
- c) Somente as afirmativas II, III, V, VI e VIII estão corretas.
- d) Somente as afirmativas II, III, V, VII e VIII estão corretas.
- e) Somente as afirmativas II, IV, V, VI e VII estão incorretas.

32. De acordo com as regras de nomenclatura de bactérias, analise as afirmativas a seguir.

- I. *S. aureus*
- II. *Staphylococcus aureus* Rosenbach 1884
- III. *staphylococcus Aureus*
- IV. *Staphylococcus aureus*, Rosenbach 1884
- V. *Staphylococcus aureus* - Rosenbach, 1884
- VI. *Staphylococcus Aureus*

Assinale a alternativa correta:

- a) Somente as afirmativas I, II, IV, V e VI estão corretas.
- b) Somente as afirmativas I, II, IV, V e VI estão incorretas.
- c) Somente as afirmativas I, III, IV, V e VI estão incorretas.
- d) Somente as afirmativas II, III, V, VI e VI estão corretas.
- e) Somente as afirmativas II, IV, V, VI e VI estão incorretas.

33. Dada a importância dos métodos de desinfecção e esterilização nos Laboratórios de Microbiologia, verifique as possíveis associações corretas.

- | | |
|----------------------------|-----------------------------|
| (1) Filtração | I. Luz ultravioleta |
| (2) Ar quente seco | II. Raio X, alfa e gama |
| (3) Radiação não ionizante | III. Membrana celulósica |
| (4) Autoclavação | IV. Esterilizador de Arnold |
| (5) Tindalização | V. Autoclave de Chamberland |
| (6) Radiação ionizante | VI. Forno de Pasteur |

A opção que contém a seqüência que correlaciona corretamente à coluna da esquerda com a coluna da direita é:

- a) 1 – I; 2 – V; 3 – III; 4 – IV; 5 – VI; 6 – II
- b) 1 – III; 2 – VI; 3 – I; 4 – V; 5 – IV; 6 – II
- c) 1 – III; 2 – IV; 3 – II; 4 – V; 5 – VI; 6 – I
- d) 1 – III; 2 – VI; 3 – II; 4 – V; 5 – I; 6 – IV
- e) 1 – III; 2 – VI; 3 – II; 4 – V; 5 – IV; 6 – I

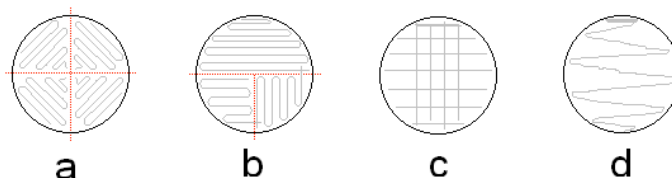
34. A respeito do assunto Agentes Antimicrobianos, leia e reflita sobre as afirmativas a seguir.

- I. Os quimioterápicos são substâncias que mesmo em pequenas quantidades, apresentam atividade antimicrobiana, e são obtidas em laboratório por síntese química.
- II. Os sintobióticos são substâncias que apresentam atividade antimicrobiana, e foram inicialmente produzidas por organismos vivos, mas que passaram a ser obtidos por síntese química.
- III. Os quimioterápicos são substâncias que, somente em grandes quantidades, apresentam atividade antimicrobiana, e são obtidas em laboratório por síntese química.
- IV. Os antibióticos são substâncias que mesmo em pequenas quantidades, apresentam atividade antimicrobiana, e são originados de organismos vivos.
- V. Os antibióticos são substâncias que, somente em grandes quantidades, apresentam atividade antimicrobiana, e são originados de organismos vivos.

Assinale a alternativa correta:

- a) Somente as afirmativas I, II e III estão incorretas.
- b) Somente as afirmativas I, II e V estão incorretas.
- c) Somente as afirmativas I, II e IV estão corretas.
- d) Somente as afirmativas II, III e IV estão corretas.
- e) Somente as afirmativas II, III e V estão corretas.

35. A figura a seguir ilustra algumas das técnicas de semeadura de microrganismos.



Analise a figura anterior e marque a alternativa que contém as técnicas de semeadura que podem ser utilizadas no processo de isolamento de bactérias de amostras clínicas.

- a) Somente as técnicas de semeadura “a”, “b” e “c”.
- b) Somente as técnicas de semeadura “a”, “b” e “d”.
- c) Somente as técnicas de semeadura “a” e “c”.
- d) Somente as técnicas de semeadura “b” e “c”.
- e) Somente as técnicas de semeadura “c” e “d”.